

**ZARZĄDZENIE NR 35/2024**  
**WÓJTA GMINY WYRY**

z dnia 10 września 2024 r.

**w sprawie zatwierdzenia Regulaminu naboru i realizacji projektu grantowego „Postaw na OZE – rozwój energetyki rozproszonej opartej o odnawialne źródła energii na terenie Gmin Partnerskich Tychy i Wiry” realizowanego w ramach Programu Fundusze Europejskie dla Śląskiego 2021-2027, Priorytet FESL.10 Fundusze Europejskie na transformację, Działanie FESL.10.06 Rozwój energetyki rozproszonej opartej o odnawialne źródła energii**

Na podstawie art. 30 ust. 1 ustawy z dnia 8 marca 1990 roku o samorządzie gminnym (Dz. U. z 2024 r. poz. 609 z późn. zm.)

**zarządzam:**

**§ 1.** Zatwierdzam Regulamin naboru i realizacji projektu grantowego „Postaw na OZE – rozwój energetyki rozproszonej opartej o odnawialne źródła energii na terenie Gmin Partnerskich Tychy i Wiry” realizowanego w ramach Programu Fundusze Europejskie dla Śląskiego 2021-2027, Priorytet FESL.10 Fundusze Europejskie na transformację, Działanie FESL.10.06 Rozwój energetyki rozproszonej opartej o odnawialne źródła energii, stanowiący załącznik do niniejszego zarządzenia.

**§ 2.** Wykonanie zarządzenia powierza się Wójtowi Gminy Wiry.

**§ 3.** Zarządzenie wchodzi w życie z dniem podjęcia.

Wójt Gminy Wiry

**Joanna Pasierbek -  
Konieczny**

Załącznik do zarządzenia Nr 35/2024  
Wójta Gminy Wiry  
z dnia 10 września 2024 r.



Fundusze Europejskie  
dla Śląskiego

Dofinansowane przez  
Unię Europejską



Województwo  
Śląskie

## REGULAMIN NABORU I REALIZACJI PROJEKTU GRANTOWEGO

### **„Postaw na OZE – rozwój energetyki rozproszonej opartej o odnawialne źródła energii na terenie Gmin Partnerskich Tychy i Wiry”**

w ramach Programu Fundusze Europejskie dla Śląskiego 2021-2027, Priorytet FESL.10 Fundusze Europejskie na transformację, Działanie FESL.10.06 Rozwój energetyki rozproszonej opartej o odnawialne źródła energii

## SŁOWNICZEK

Ilekcioć w niniejszym Regulaminie jest mowa o:

1. **Budynku mieszkalnym** – rozumie się przez to budynek mieszkalny, wolnostojący albo budynek w zabudowie bliźniaczej, szeregowej lub grupowej, służący zaspokajaniu potrzeb mieszkaniowych, stanowiący konstrukcyjnie samodzielną całość, w którym dopuszcza się wydzielenie nie więcej niż dwóch lokali mieszkalnych, położony na terenie Gminy Miasta Tychy lub Gminy Wry.

2. **Budynku niemieszkalnym** – rozumie się przez to budynek gospodarczy, garaż wolnostojący, altanę ogrodową, budynek inwentarski, wiatę posadowioną na posesji Uczestnika Projektu (Grantobiorcy), na którym lub w którym może być wykonana Instalacja OZE produkująca energię ciepłą lub elektryczną na potrzeby budynku mieszkalnego zgłoszonego do udziału w Projekcie.

3. **c.w.u.** – rozumie się przez to ciepłą wodę użytkową.

4. **c.o.** – rozumie się przez to centralne ogrzewanie.

5. **Deklaracji udziału w Projekcie** – rozumie się przez to oświadczenie Uczestnika Projektu o woli przystąpienia do udziału w Projekcie sporządzone w formie pisemnej. Wzór deklaracji udziału w Projekcie stanowi załącznik nr 1 do Regulaminu.

6. **Dokumentach zgłoszeniowych** – rozumie się przez to komplet dokumentów określonych w § 11 ust. 3 Regulaminu.

7. **Gminie Wry** – rozumie się przez to Partnera Projektu, z którym Gmina Miasta Tychy zawarła porozumienie w sprawie wspólnej realizacji Projektu zgodnie z art. 39 ustawy wdrożeniowej.

8. **Grancie** – rozumie się przez to bezzwrotne środki udzielane w formie dotacji celowej, pochodzące z Funduszu na rzecz Sprawiedliwej Transformacji i budżetu państwa w ramach Programu Fundusze Europejskie dla Śląskiego 2021-2027, udzielone Grantobiorcy przez Grantodawcę w formie refundacji na podstawie umowy o powierzeniu grantu na realizację zadań służących osiągnięciu celu Projektu grantowego.

9. **Grantobiorcy** – rozumie się przez to osobę fizyczną będącą właścicielem lub współwłaścicielem budynku mieszkalnego położonego na terenie Gminy Miasta Tychy lub Gminy Wry, dla którego wykonana ma być instalacja OZE, jednocześnie spełniającą warunki określone w niniejszym Regulaminie, której Gmina Miasta Tychy udziela grantu zgodnie z podpisaną umową o powierzenie grantu i która dobrowolnie chce wziąć udział w projekcie na zasadach określonych w niniejszym Regulaminie.

10. **Grantodawcy** – rozumie się przez to Gminę Miasta Tychy (Partnera wiodącego) udzielającą grantów dla mieszkańców Tychów i Wyr na realizację zadań służących osiągnięciu celu Projektu grantowego przez Grantobiorców.

11. **Instalacji OZE** – rozumie się przez to instalację odnawialnego źródła energii określoną w § 5 ust. 2. Regulaminu.

12. **Inwestycji** – rozumie się przez to zakup, dostawę i montaż instalacji OZE.

13. **IOK** – rozumie się przez to Instytucję Organizującą Konkurs (Zarząd Województwa Śląskiego), z którą Gmina Miasta Tychy podpisała umowę o dofinansowanie Projektu w ramach Programu Fundusze Europejskie dla Śląskiego 2021-2027 (FE SL 2021-2027), Priorytet FESL.10 Fundusze Europejskie na Transformację, Działanie FESL.10.06 Rozwój energetyki rozproszonej opartej o odnawialne źródła energii.

14. **Magazynowaniu energii** (wg Dyrektywy Parlamentu Europejskiego i Rady (UE) 2019/944) – rozumie się przez to odroczenie, w systemie energetycznym, końcowego zużycia energii elektrycznej w stosunku do momentu jej wytworzenia lub przekształcenie jej w inną postać energii.

15. **Odnawialnych źródeł energii (OZE)** – rozumie się przez to niekopalne źródła energii obejmujące energię promieniowania słonecznego i energię aerothermalną.

16. **Operatorze Projektu** – rozumie się przez to podmiot, wyłoniony zgodnie z ustawą Prawo Zamówień Publicznych, przez Grantodawcę, pełniący nadzór nad prawidłową realizacją Projektu pod kątem formalnym (w zakresie koordynacji realizacji działań Projektu, nadzoru nad zgodnością realizacji Projektu z umową o dofinansowanie, nadzoru i kontroli nad prawidłowym wydatkowaniem środków finansowych przekazywanych w formie grantów, monitorowania i ewaluacji prawidłowego przebiegu Projektu, rozliczenia Projektu, przygotowywania wniosków o płatność) oraz pod kątem merytorycznym i technicznym (w zakresie doradztwa technicznego i dbałości o merytoryczną wysoką jakość realizacji zadań, weryfikacji technicznej budynku, odbioru technicznego zabudowanych instalacji OZE).

17. **Obliczeniowym Zapotrzebowaniu na Ciepło (OZC)** – rozumie się przez to opracowanie zapotrzebowania budynku w ciepło wykonane przez osobę znajdującą się na liście Rekomendowanych Audytorów Energetycznych zgodnie z normą PN-EN 12831. Lista opublikowana jest na stronie Zrzeszenia Audytorów Energetycznych, pod adresem <https://zae.org.pl/lista-audytorow/>. Opracowanie OZC musi uwzględniać minimalne parametry instalacji OZE, określone w załączniku nr 9 do niniejszego Regulaminu.

18. **Projekcie** – rozumie się przez to Projekt grantowy, w którym Grantodawca udziela grantów, na realizację zadań służących osiągnięciu celu tego Projektu przez Grantobiorców, zgodnie z art. 41 ustawy wdrożeniowej (*Ustawa z dnia 28 kwietnia 2022 r. o zasadach realizacji zadań finansowanych ze środków europejskich w perspektywie finansowej 2021–2027 – Dz.U.2022 poz. 1079*).

19. **Punkcie Obsługi Grantobiorców** – rozumie się przez to punkt informacyjny służący Uczestnikom Projektu, Grantobiorcom oraz obsłudze Projektu Grantowego (Operatorowi) zlokalizowany w miejscu wskazanym przez Grantodawcę.

20. **Regulaminie** – rozumie się przez to niniejszy Regulamin, określający zasady naboru oraz realizacji Projektu grantowego „Postaw na OZE – rozwój energetyki rozproszonej opartej o odnawialne źródła energii na terenie Gmin Partnerskich Tychy i Wiry”.

**21. Systemie monitorowania produkcji energii elektrycznej** – rozumie się przez to układ urządzeń i oprogramowania dedykowany Grantobiorcy, którego zadaniem jest co najmniej analiza on-line produkcji energii elektrycznej, sterowanie konsumpcją energii elektrycznej oraz wykrywanie problemów i błędów instalacji OZE.

**22. Systemie zarządzania energią z OZE** – rozumie się przez to układ urządzeń i oprogramowania, którego zadaniem jest monitoring i kontrola zużycia energii elektrycznej i/lub ciepłej w budynku mieszkalnym, zarządzanie tą energią, zarządzanie i optymalizacja profilu zużycia energii.

**23. Trwałości Projektu** – rozumie się przez to okres, w którym Grantobiorca zobowiązany jest do utrzymywania Instalacji OZE wykonanej w ramach Projektu w niezmienionym stanie technicznym, co oznacza brak możliwości zmiany miejsca montażu Instalacji OZE, modyfikacji technicznych (w tym jej rozbudowy, przebudowy) i jej przeznaczenia przez okres 5 lat od dnia zakończenia realizacji Projektu określonego w Wytycznych programowych dla FE SL 2021 – 2027, tj. od dnia płatności końcowej na rzecz Grantodawcy.

**24. Uczestniku Projektu** – rozumie się przez to potencjalnego Grantobiorcę, który składa dokumenty zgłoszeniowe (deklarację udziału w Projekcie wraz z załącznikami) w ramach Projektu grantowego.

**25. Umowie o powierzeniu grantu** – rozumie się przez to umowę pomiędzy Grantobiorcą i Grantodawcą określającą: cel Projektu grantowego i zadania Grantobiorcy objęte grantem; kwotę grantu i wkładu własnego Grantobiorcy; okres realizacji umowy o powierzenie grantu; warunki przekazania i rozliczenia grantu, w tym warunki rozliczania wydatków przez Grantobiorcę; zobowiązanie do zwrotu grantu w przypadku wykorzystania go niezgodnie z postanowieniami umowy; zobowiązanie Grantobiorcy do respektowania zasady zakazu podwójnego finansowania wydatków; zobowiązanie do poddania się kontrolom lub audytom prowadzanym przez Grantodawcę lub uprawnione podmioty; warunki rozwiązania umowy; zasady odzyskiwania środków; obowiązki w zakresie zachowania okresu trwałości; zagadnienia związane z przetwarzaniem danych osobowych. Wzór umowy o powierzenie grantu stanowi załącznik nr 5 do Regulaminu.

**26. Weryfikacji technicznej budynku** – rozumie się przez to weryfikację wykonaną przez Operatora Projektu przed podpisaniem umowy o powierzenie grantu (potwierdzoną protokołem), polegającą na sprawdzeniu: czy informacje przekazane przez Uczestnika Projektu w deklaracji udziału w Projekcie są zgodne ze stanem faktycznym, czy możliwe pod względem technicznym jest zamontowanie Instalacji OZE, czy konieczna jest trwała likwidacja starego, nieekologicznego źródła ciepła zgodnie z uchwałą antysmogową dla Województwa Śląskiego (Uchwała Nr V/36/1/2017 Sejmiku Województwa Śląskiego z dnia 7 kwietnia 2017 r. w sprawie wprowadzenia na obszarze województwa śląskiego ograniczeń w zakresie eksploatacji Instalacji, w których następuje spalanie paliw).

**27. Wykonawcy** - rozumie się przez to podmiot wykonujący dostawę i montaż Instalacji OZE wybrany przez Grantobiorcę.

## **Rozdział 1.**

### **Przepisy ogólne**

**§ 1. 1.** Projekt realizowany jest w formule partnerskiej na terenie Gminy Miasta Tychy i Gminy Wiry.

**2. Projekt realizowany jest w ramach Programu Fundusze Europejskie dla Śląskiego 2021-2027 (Fundusz na rzecz Sprawiedliwej Transformacji), Priorytet FESL.10 Fundusze Europejskie na transformację, Działanie FESL.10.06 Rozwój energetyki rozproszonej opartej o odnawialne źródła energii.**

3. Grant, którego wysokość określono w §7, będzie udzielany przez Grantodawcę (Gminę Miasta Tychy) w formule refundacji poniesionych przez Grantobiorcę kosztów na zakup, dostawę i montaż Instalacji OZE.

4. Grantodawca nie przewiduje udzielania pomocy publicznej, w tym pomocy de minimis w ramach Projektu.

**§ 2.** Niniejszy Regulamin reguluje zasady realizacji Projektu, tj.:

1. przeznaczenie grantów i cel Projektu,
2. charakterystykę Grantobiorcy oraz miejsca realizacji Inwestycji,
3. kryteria, sposób i termin wyboru Grantobiorców,
4. tryb aplikowania o granty,
5. warunki przekazania i rozliczania grantu,
6. zasady dotyczące odzyskiwania grantów,
7. zasady monitorowania i kontroli Grantobiorców w okresie realizacji oraz trwałości Projektu,
8. zasady monitorowania wskaźników realizacji Inwestycji,
9. zasady dotyczące przetwarzania danych osobowych,
10. zasady dotyczące działań ewaluacyjnych,
11. zasady dotyczące informacji i promocji Projektu.

**§ 3. 1.** Projekt grantowy, polega na udzielaniu grantów Grantobiorcom na zakup, dostawę i montaż Instalacji OZE na potrzeby budynków mieszkalnych znajdujących się na terenie Gminy Miasta Tychy i Gminy Wiry.

2. Celem Projektu jest rozwój energetyki rozproszonej opartej o odnawialne źródła energii, a zatem zwiększenie udziału Instalacji OZE w produkcji energii elektrycznej i ciepłej na terenie Gminy Miasta Tychy i Gminy Wiry.

3. Projekt realizowany będzie w latach 2024-2027.

4. Grantodawca – Gmina Miasta Tychy planuje, w wyniku realizacji Projektu, osiągnąć wskaźniki ekologiczne określone w poniższej tabeli:

Lp.	Nazwa wskaźnika
1.	Szacowana emisja gazów cieplarnianych
2.	Ilość wytworzonej energii elektrycznej ze źródeł OZE
3.	Ilość wytworzonej energii cieplnej ze źródeł OZE
4.	Dodatkowa zdolność wytwarzania energii elektrycznej ze źródeł OZE
5.	Dodatkowa zdolność wytwarzania energii cieplnej ze źródeł OZE
6.	Liczba wybudowanych jednostek wytwarzania energii elektrycznej z OZE
7.	Liczba wybudowanych jednostek wytwarzania energii cieplnej z OZE
8.	Liczba powstałych magazynów energii elektrycznej

**§ 4. 1.** Informacje dotyczące Regulaminu naboru i realizacji Projektu można uzyskać telefonicznie, mailowo oraz w Punkcie Obsługi Grantobiorców. Szczegóły zostaną podane w ogłoszeniu o naborze.

2. Komunikacja z Uczestnikami Projektu będzie odbywać się:

- 1) poprzez komunikaty na stronie <https://www.umtychy.pl> i <https://wyry.pl/>.
- 2) poprzez korespondencję e-mail,
- 3) telefonicznie,
- 4) przez operatora pocztowego w rozumieniu ustawy z dnia 23 listopada 2012 r. Prawo pocztowe (Dz. U. z 2023, t.j. poz. 1640 z późn. zm.).

3. Grantodawca dopuszcza możliwość dokonania zmian w Regulaminie.

4. O zmianach, o których mowa w ust. 3 Uczestnicy Projektu i Grantobiorcy będą informowani poprzez publikację zmian na stronie internetowej <https://www.umtychy.pl> i <https://wyry.pl/>.

## **Rozdział 2.**

### **Informacje o przeznaczeniu grantów**

**§ 5. 1.** Granty udzielane będą na zakup, dostawę i montaż Instalacji OZE w/na budynkach mieszkalnych lub w innym miejscu na terenie nieruchomości (na gruncie, na/w budynku niemieszkalnym), na której znajduje się budynek mieszkalny, zlokalizowany na terenie Gminy Miasta Tychy i Gminy Wyry.

2. W Projekcie zaplanowano następujące rodzaje instalacji:

- 1) instalacja fotowoltaiczna z systemem monitorowania (moduły fotowoltaiczne) do produkcji energii elektrycznej,
- 2) powietrzna pompa ciepła do c.o. oraz c.w.u. przeznaczona do produkcji energii cieplnej na potrzeby centralnego ogrzewania oraz ciepłej wody użytkowej,
- 3) magazyn energii elektrycznej (dla instalacji fotowoltaicznych zamontowanych w ramach niniejszego Projektu lub istniejących instalacji fotowoltaicznych) do magazynowania produkowanej energii elektrycznej,  
oraz system zarządzania energią z OZE.

3. Uczestnik Projektu może złożyć deklarację udziału w Projekcie na Instalacje OZE, określone rodzajowo oraz ilościowo przez Gminę Miasta Tychy i Gminę Wyry, zgodnie z poniższą tabelą:

Rodzaj Instalacji OZE lub zestawu Instalacji OZE	Liczba dostępnych Instalacji OZE w Projekcie – dot. Gminy Miasta Tychy	Liczba dostępnych Instalacji OZE w Projekcie – dot. Gminy Wry
<b>Pojedyncze Instalacje OZE</b>		
Instalacja fotowoltaiczna z systemem monitorowania produkcji energii elektrycznej	100	40
Magazyn energii elektrycznej, jeśli Uczestnik Projektu posiada już instalację fotowoltaiczną	150	40
Instalacja fotowoltaiczna z systemem monitorowania produkcji energii elektrycznej i magazyn energii elektrycznej	200	40
<b>Zestawy Instalacji OZE</b>		
Instalacja fotowoltaiczna (z systemem monitorowania produkcji energii elektrycznej albo z systemem zarządzania energią z OZE) i powietrzna pompa ciepła do c.o. oraz c.w.u. typu powietrze/woda	200	40
Instalacja fotowoltaiczna (z systemem monitorowania produkcji energii elektrycznej albo z systemem zarządzania energią z OZE), powietrzna pompa ciepła do c.o. oraz c.w.u. typu powietrze/woda i magazyn energii elektrycznej	200	55
<b>System zarządzania energią z OZE (niezależny od systemu monitorowania produkcji energii elektrycznej)</b>		
System zarządzania energią z OZE dla zestawu instalacji: instalacja fotowoltaiczna, powietrzna pompa ciepła do c.o. oraz c.w.u. i magazyn energii elektrycznej ( <i>dotyczy wyłącznie Grantobiorców Gminy Miasta Tychy</i> )	50	

4. Zastrzega się możliwość zwiększenia liczby Instalacji OZE, jeśli w ramach planowanej liczby instalacji OZE nie zostaną spełnione wskaźniki „Dodatkowa zdolność wytwarzania energii elektrycznej ze źródeł OZE” i/lub „Dodatkowa zdolność wytwarzania energii cieplnej ze źródeł OZE”, w ramach przyznanego dofinansowania (umowa z Instytucją Zarządzającą).

5. Przyjęto, iż średnia moc dla instalacji fotowoltaicznych kształtuje się wg tabeli poniżej:

Lp.	Rodzaj Instalacji OZE lub zestawu Instalacji OZE	Średnia moc instalacji fotowoltaicznej
1.	Dla instalacji fotowoltaicznej z systemem monitorowania oraz z magazynem energii elektrycznej	5 kWp
2.	Dla instalacji fotowoltaicznej z powietrzną pompą ciepła do c.o. oraz c.w.u.	8 kWp
3.	Dla instalacji fotowoltaicznej z powietrzną pompą ciepła do c.o. oraz c.w.u., magazynem energii elektrycznej	8 kWp

6. W przypadku instalacji ciepłych nie przyjęto mocy średniej, gdyż grant nie jest warunkowany mocą tej instalacji OZE. Moc będzie wynikać z dokumentu OZC.

7. Granty muszą być przeznaczone wyłącznie na cele określone w Regulaminie. Wzór deklaracji udziału w Projekcie oraz wzór umowy o powierzeniu grantu stanowią załącznik nr 1 i nr 5 do Regulaminu.

**§ 6.** Energia cieplna i elektryczna wytworzona w instalacjach OZE zainstalowanych w ramach Projektu musi być zużywana wyłącznie na potrzeby własne gospodarstw domowych (cele socjalno-bytowe) i nie może być wykorzystywana do prowadzenia działalności rolniczej oraz działalności gospodarczej w jakiejkolwiek formie prawnej.



**§ 7. 1. Wysokość grantu dla Grantobiorcy określona jest kwotowo w §7 ust. 2 dla danego rodzaju instalacji, o których mowa w § 5 ust. 3, przy zastrzeżeniu, że wysokość grantu nie może przekroczyć 85% kosztów kwalifikowanych. Pozostałą część kosztów kwalifikowanych i całość kosztów niekwalifikowanych Grantobiorca ponosi ze środków własnych.**

2. Wysokość grantu, z uwzględnieniem zapisu ust.1, w zależności od rodzaju Instalacji OZE wynosi:

Rodzaj Instalacji OZE lub zestawu Instalacji OZE	Maksymalna wysokość grantu (brutto)
<b>Pojedyncze Instalacje OZE</b>	
Instalacja fotowoltaiczna z systemem monitorowania produkcji energii elektrycznej	6.000,00 zł /kWp, nie więcej niż 30.000,00 zł
Magazyn energii elektrycznej, jeśli Uczestnik Projektu posiada już instalację fotowoltaiczną	4.000,00 zł /kWh, nie więcej niż 40.000,00 zł
Instalacja fotowoltaiczna z systemem monitorowania produkcji energii elektrycznej i magazyn energii elektrycznej	Instalacja fotowoltaiczna: 6.000,00 zł /kWp, nie więcej niż 30.000,00 zł Magazyn energii: 4.000,00 zł /kWh, nie więcej niż 40.000,00 zł
<b>Zestawy Instalacji OZE</b>	
Instalacja fotowoltaiczna (z systemem monitorowania produkcji energii elektrycznej albo z systemem zarządzania energią z OZE) i powietrzna pompa ciepła do c.o. oraz c.w.u. typu powietrze/woda	Instalacja fotowoltaiczna: 6.000,00 zł /kWp, nie więcej niż 60.000,00 zł Pompa ciepła: 50.000,00 zł
Instalacja fotowoltaiczna (z systemem monitorowania produkcji energii elektrycznej albo z systemem zarządzania energią z OZE), powietrzna pompa ciepła do c.o. oraz c.w.u. typu powietrze/woda i magazyn energii elektrycznej	Instalacja fotowoltaiczna: 6.000,00 zł /kWp, nie więcej niż 60.000,00 zł Pompa ciepła: 50.000,00 zł Magazyn energii: 4.000,00 zł /kWh, nie więcej niż 40.000,00 zł
<b>System zarządzania energią z OZE (niezależny od systemu monitorowania produkcją energii elektrycznej i cieplnej)</b>	
System zarządzania energią z OZE dla zestawu: instalacja fotowoltaiczna, powietrzna pompa ciepła do c.o. oraz c.w.u. i magazyn energii elektrycznej  O system może wnioskować Grantobiorca, który montuje co najmniej dwie współpracujące ze sobą instalacje OZE, tj. instalację fotowoltaiczną i powietrzną pompę ciepła do c.o. oraz c.w.u. albo instalację fotowoltaiczną, powietrzną pompę ciepła do c.o. oraz c.w.u. i magazyn energii elektrycznej.	3.000,00 zł

3. Grantodawca nie określa minimalnej wartości wnioskowanego grantu.

4. Wydatki kwalifikowalne, niezbędne do realizacji celów Projektu grantowego, ponoszone przez Grantobiorców, to wydatki dotyczące zakupu, dostawy i montażu instalacji OZE, z wyjątkiem kosztów niekwalifikowanych, określonych w ust. 6 poniżej. Wydatek uznaje się za kwalifikowalny jeśli jest jednocześnie:

- 1) zgodny z przepisami prawa,
- 2) niezbędny do realizacji celów Projektu i został poniesiony w związku z realizacją Projektu,
- 3) poniesiony w sposób przejrzysty, racjonalny i efektywny, z zachowaniem zasad uzyskiwania najlepszych efektów z danych nakładów,
- 4) poniesiony po podpisaniu umowy o powierzenie grantu.

5. Wydatki kwalifikowalne to wydatki niezbędne do realizacji celów Projektu grantowego ponoszone przez Grantobiorców dotyczące zakupu, dostawy i montażu Instalacji OZE:

- 1) koszty fabrycznie nowych urządzeń wchodzących w skład Instalacji OZE (w tym: moduły (panele fotowoltaiczne), falowniki, pompy ciepła, zbiorniki na c.w.u., magazyny energii, urządzenia wchodzące w skład systemu zarządzania energią)
- 2) koszty fabrycznie nowej armatury (np. grupy pompowe, zabezpieczenia), niezbędnej do montażu w ramach Instalacji OZE,
- 3) koszty fabrycznie nowych konstrukcji wsporczych (jeśli dotyczy),
- 4) koszty fabrycznie nowych materiałów montażowych, zabezpieczeń, materiałów łączeniowych,
- 5) koszty prac budowlano-montażowych instalacji OZE,

6. Wydatki niekwalifikowalne Grantobiorca ponosi z własnych środków. Do kosztów tych należą:

- 1) wszystkie koszty ponoszone przed dniem podpisania Umowy o powierzenie grantu,
- 2) koszty prac rekultywacyjnych,
- 3) koszty prac związanych z adaptacją pomieszczeń lub budynku na potrzeby Instalacji OZE,
- 4) koszty demontażu, wyniesienia i złomowania starego źródła ciepła (jeśli dotyczy),
- 5) koszty przeróbek wewnętrznej instalacji c.o. i elektrycznej;
- 6) koszty wkładu kominowego, instalacji nawiewnych oraz wywiewnych w kotłowni,
- 7) koszty robót towarzyszących (np.: wymiana części pokrycia dachowego, obróbki blacharskie, instalacja odgromowa, remont i przebudowa kominów oraz innych elementów konstrukcyjnych dachu/budynku),
- 8) koszt opracowania OZC.

7. Do oceny kwalifikowalności wydatków w ramach grantu mają zastosowanie „Wytyczne dotyczące kwalifikowalności wydatków na lata 2021-2027”.

8. Realizowana w ramach niniejszego Projektu Instalacja OZE i/albo magazyn energii nie mogą być finansowane równocześnie z innych źródeł ogólnokrajowych tj. Programu Czyste Powietrze, Mój Prąd lub programów realizowanych przez Gminę Miasta Tychy/ Gminę Wiry. Jedynym źródłem dofinansowania muszą być środki w ramach niniejszego Projektu grantowego. W przypadku wystąpienia podwójnego dofinansowania nastąpi rozwiązanie umowy o powierzenie grantu i zwrot grantu zgodnie z §15 ust. 3 pkt 1) niniejszego Regulaminu.

**§ 8.** Dla instalacji OZE określa się następujące limity i ograniczenia:

1. moc dla instalacji fotowoltaicznej będzie ustalana na podstawie zużycia energii elektrycznej w budynku mieszkalnym/lokalu mieszkalnym na dzień składania deklaracji udziału w Projekcie (ostatnie 12 miesięcy licząc wstecz od dnia złożenia deklaracji udziału w Projekcie lub jeśli zużywa energię krócej niż 12 miesięcy zużycie energii zostanie wyliczone proporcjonalnie z uwzględnieniem zużycia za okres krótszy) oraz podczas weryfikacji technicznej przeprowadzonej przez Operatora Projektu.

- 1) W przypadku kiedy na nieruchomości jest zabudowana instalacja fotowoltaiczna, która w 100% pokrywa zapotrzebowanie w energię elektryczną budynku mieszkalnego wówczas Uczestnik Projektu nie może wnioskować o dotację na zabudowę instalacji fotowoltaicznej,
- 2) W przypadku jednoczesnego montażu pompy ciepła c.o. oraz c.w.u. moc instalacji fotowoltaicznej będzie zwiększona maksymalnie do zapotrzebowania na energię elektryczną pompy wynikającego z OZC czyli obecne zużycie energii elektrycznej z uwzględnieniem zużycia energii przez planowaną do montażu pompę ciepła.
- 3) W przypadku budynków nowobudowanych, dla których nie ma możliwości wykazania zużycia energii wstecz i które na dzień składania deklaracji udziału w projekcie nie posiadają dokumentów z których wynikałaby moc instalacji, przyjmuje się, że moc instalacji fotowoltaicznej wyniesie 5 kWp. Ostateczna moc instalacji w takim przypadku będzie ustalona przed podpisaniem umowy o powierzenie grantu (na podstawie Projektu budowlanego lub audytu energetycznego budowanego budynku) z zastrzeżeniem maksymalnej wysokości grantu, o którym mowa w §7 ust. 2 niniejszego regulaminu. W przypadku jednoczesnego montażu pompy ciepła c.o. oraz c.w.u. zastosowanie ma zapis w pkt. 2).
2. wyklucza się budowę instalacji fotowoltaicznej ukierunkowanej na północ (weryfikacja nastąpi zgodnie z zapisami § 13 ust. 1 pkt 10) niniejszego dokumentu,
3. wyklucza się budowę instalacji fotowoltaicznej w miejscu z nadmiernym zacienieniem (weryfikacja nastąpi zgodnie z zapisami § 13 ust. 1 pkt 10) niniejszego dokumentu,
4. wyklucza się rozbudowę istniejącej instalacji fotowoltaicznej o dodatkowe moduły. W sytuacji kiedy Uczestnik Projektu posiada instalację fotowoltaiczną wówczas może zamontować w ramach Projektu odrębną Instalację fotowoltaiczną z zachowaniem zasady określonej w ust.1 pkt 1).
5. w przypadku montażu powietrznej pompy ciepła c.o. oraz c.w.u. w ramach Projektu, konieczna jest trwała likwidacja kotłów na paliwa stałe poniżej klasy V lub ekoProjektu. Spełnienie tego warunku będzie weryfikowane przy odbiorze inwestycji. Dopuszcza się użytkowanie, jako alternatywnego źródła ciepła, w postaci: kotłów na paliwa stałe (w tym na biomasę) co najmniej klasy V, kotłów gazowych, olejowych, elektrycznych, podłączenia do lokalnej sieci ciepłowniczej oraz miejscowych ogrzewaczy pomieszczeń z certyfikatem ekoProjektu. Warunek będzie sprawdzany podczas weryfikacji technicznej, o której mowa w §13 ust. 1 pkt 10) niniejszego dokumentu,
6. montaż pompy ciepła do c.o. oraz c.w.u. może nastąpić tylko wtedy, gdy aktualnie stosowane źródło ciepła, które docelowo będzie stanowić alternatywne źródło ciepła, do dnia podpisania umowy o powierzenie grantu nie jest objęte trwałością Projektu realizowanego przez Gminę Miasta Tychy lub Gminę Wiry. Warunek będzie weryfikowany po złożeniu deklaracji udziału w projekcie,
7. nie ma możliwości uzyskania grantu na powietrzną pompę ciepła c.o. oraz c.w.u., jeśli w budynku/lokalu mieszkalnym istnieje już pompa ciepła c.o. oraz c.w.u.
8. przy wyznaczeniu pojemności magazynu energii należy wziąć pod uwagę zapotrzebowanie na prąd budynku mieszkalnego i moc instalacji PV.
9. możliwe jest wnioskowanie o magazyn energii, dla istniejącej instalacji fotowoltaicznej, finansowanej ze środków własnych lub finansowanej, współfinansowanej z dowolnych innych źródeł,

10. istnieje możliwość realizacji zestawu Instalacji OZE (Instalacja fotowoltaiczna z systemem monitorowania produkcji energii elektrycznej, powietrzna pompa ciepła do c.o. oraz c.w.u. i magazyn energii elektrycznej) bez systemu zarządzania energią w przypadku wyczerpania się liczby dostępnych systemów,

11. instalowane w ramach Projektu źródło ciepła – powietrzna pompa do c.o. oraz c.w.u. musi być głównym źródłem ciepła.

12. dopuszcza się montaż poszczególnych Instalacji OZE w ramach zestawu przez różnych Wykonawców.

13. Grantobiorca nie będzie przebudowywał, rozbudowywał, modyfikował demontował instalacji OZE w okresie od dnia protokolarnego odbioru instalacji OZE do dnia zakończenia okresu trwałości Projektu.

14. W Projekcie przewidziano działania proekologiczne wnoszące istotny wkład w realizację celów środowiskowych Projektu poprzez zakup i dostawę 300 kompostowników oraz 100 szt. sadzonek drzew dla Grantobiorców z Gminy Miasta Tychy oraz zakup i dostawę 71 kompostowników i 32 szt. sadzonek drzew dla Grantobiorców z Gminy Wiry.

15. Grantobiorca może otrzymać w ramach Projektu bezpłatnie:

- 1) kompostownik na odpady zielone,
- 2) sadzonkę drzewa tlenowego, antysmogowego.

16. Grantodawca przekaze Grantobiorcom nieodpłatnie kompostowniki i/albo sadzonki drzew.

1) Kompostowniki i sadzonki drzew będą wydawane zgodnie z poniższymi zasadami:

a) wolą Grantobiorcy na podstawie zaznaczonej pozycji w deklaracji udziału w projekcie (załącznik nr 1 do niniejszego Regulaminu),

lub

b) w przypadku braku lub zbyt dużej liczby chętnych kompostowniki i sadzonki będą wydawane według kolejności zakwalifikowania na liście podstawowej osobno dla Gminy Miasta Tychy i Gminy Wiry do wyczerpania ilości, o których mowa w pkt 14.

2) Grantobiorca będzie miał możliwość wyboru sadzonki drzewka i/albo kompostownika, aż do wyczerpania przewidzianej liczby rozwiązań określonych osobno dla Gminy Miasta Tychy i Gminy Wiry w ust. 14 powyżej.

3) Wskazana w deklaracji zgłoszeniowej chęć otrzymania przez Uczestników Projektu kompostownika i/albo sadzonki drzewa będzie punktowana przy ocenie merytorycznej, (o której mowa w §12 ust. 9 niniejszego Regulaminu) dokumentów zgłoszeniowych.

4) Grantodawca przewiduje realizację 100% działań proekologicznych przewidzianych w Projekcie, stąd w wyjątkowej sytuacji akceptuje realizację dwóch działań w jednej lokalizacji.

5) Kompostownik i sadzonka drzewa muszą być umiejscowione w lokalizacji, w której montowane będą Instalacje OZE (ta sama posesja).

- 6) Realizacja wybranego działania proekologicznego zostanie zapisana w umowie o powierzenie grantu.
- 7) W przypadku otrzymania kompostownika, Grantobiorca nie będzie miał obowiązku złożenia nowej deklaracji o wysokości opłaty za gospodarowanie odpadami komunalnymi.
- 8) W przypadku uszkodzeń kompostownika albo/i drzewa Grantobiorca ponosi koszty usunięcia uszkodzeń i zniszczeń w okresie realizacji i trwałości projektu

### **Rozdział 3.**

#### **Charakterystyka Grantobiorcy i miejsca realizacji Inwestycji**

##### **§ 9. 1. Dopuszczalne formy prawa dysponowania nieruchomością przez Grantobiorcę:**

- 1) własność – dokumenty zgłoszeniowe oraz umowę o powierzenie grantu i wniosek o wypłatę grantu podpisuje jedynie właściciel;
- 2) współwłasność – dokumenty zgłoszeniowe oraz umowę o powierzenie grantu i wniosek o wypłatę grantu podpisują wszyscy współwłaściciele lub jeden współwłaściciel, po przedłożeniu udzielonego pełnomocnictwa, w tym zgody na realizację Inwestycji przez pozostałych współwłaścicieli.

2. W miejscu realizacji inwestycji nie może być prowadzona żadna działalność gospodarcza (w jakiegokolwiek formie prawnej) ani rolnicza. W miejscu realizacji inwestycji OZE może być wyłącznie zarejestrowana działalność gospodarcza. Weryfikacja spełniania tego warunku nastąpi w trakcie weryfikacji formalnej dokumentów zgłoszeniowych do Projektu oraz w trakcie weryfikacji formalnej wniosku o wypłatę grantu.

3. Grantobiorcą nie może być podmiot wykluczony z możliwości otrzymania dofinansowania na zasadach określonych w art. 207 ustawy o finansach publicznych. Zasada ta dotyczy wszystkich współwłaścicieli nieruchomości. Weryfikacja spełnienia tego warunku nastąpi na etapie oceny formalno – merytorycznej dokumentów zgłoszeniowych do projektu.

4. Uczestnik Projektu musi posiadać tytuł prawny do nieruchomości, a w przypadku prowadzenia postępowania spadkowego stan ten musi być uregulowany na dzień złożenia dokumentów zgłoszeniowych.

5. Uczestnik Projektu posiadający tytuł prawny do nieruchomości, która znajduje się na terenie objętym ochroną konserwatora zabytków lub będącej zabytkiem (wpisanej do rejestru zabytków lub ujętej w gminnej ewidencji zabytków) nie może brać udziału w Projekcie.

**§ 10. 1.** Budynki mieszkalne i niemieszkalne, na których realizowana będzie inwestycja muszą spełniać wymogi określone w niniejszym paragrafie.

2. Nieruchomość, na której będzie realizowana Inwestycja, musi mieć uregulowany stan prawny na dzień złożenia deklaracji udziału w Projekcie.

3. Dach budynku mieszkalnego lub niemieszkalnego, na którym będzie montowana Instalacja OZE, nie może być pokryty eternitem (azbestem), onduliną, poliwęglanem, pleksiglasem, polipropylenem, słomą – dotyczy instalacji fotowoltaicznej.

4. Realizacja inwestycji możliwa jest tylko dla budynków, które są oddane do użytkowania lub dla budynków, które zostaną oddane do użytkowania najpóźniej do dnia złożenia wniosku o wypłatę grantu (lecz nie później niż do końca 2026 roku).

5. Zasada określona w ust. 4. dotyczy również sytuacji, gdy Instalacja OZE będzie montowana na/w budynku niemieszkalnym lub na gruncie. Wtedy zasada obowiązuje dla budynku mieszkalnego, który będzie korzystał z wyprodukowanej energii.

#### **Rozdział 4.**

#### **Kryteria, sposób i termin wyboru Grantobiorców**

**§ 11.** 1. Nabór Uczestników Projektu zostanie przeprowadzony w drodze otwartego naboru z uwzględnieniem zasady przejrzystości, rzetelności, bezstronności i równego traktowania podmiotów, w oparciu o kryteria wyboru Grantobiorców, o których mowa w § 12 Regulaminu.

2. Dla jednego budynku mieszkalnego można złożyć wyłącznie jedną deklarację udziału w Projekcie. Wyjątkiem jest sytuacja, kiedy w jednym budynku znajdują się dwa wydzielone lokale mieszkalne i każdy z nich posiada odrębną księgę wieczystą oraz:

- 1) oddzielny główny licznik energii elektrycznej (dotyczy instalacji fotowoltaicznej i magazynu energii),
- 2) odrębne źródło ciepła (wraz z instalacją c.o.) dla każdego z lokali (dotyczy pomp ciepła).

W takiej sytuacji można złożyć deklarację udziału w Projekcie dla każdego lokalu mieszkalnego oddzielnie. Konieczna jest zgoda na montaż Instalacji OZE przez właściciela/współwłaścicieli drugiego lokalu mieszkalnego w przypadku montażu Instalacji OZE na/w częściach wspólnych.

3. Nabór przeprowadzony będzie w oparciu o dokumenty zgłoszeniowe, których wzór został określony w Regulaminie. Na komplet dokumentów zgłoszeniowych składają się:

- 1) deklaracja udziału w Projekcie – wzór stanowi załącznik nr 1 do Regulaminu,
- 2) ankieta dotycząca wybranej Instalacji OZE – wzór stanowi załącznik nr 2 do Regulaminu,
- 3) pełnomocnictwo i zgoda na realizację inwestycji udzielona przez współwłaścicieli (*jeśli dotyczy*) – wzór stanowi załącznik nr 3 do Regulaminu.

4. Ogłoszenia dotyczące naboru Uczestników Projektu, będą zamieszczane co najmniej na stronie internetowej <https://www.umtychy.pl> i <https://wiry.pl/>, w Biuletynie Informacji Publicznej oraz na tablicy informacyjnej/ogłoszeń w siedzibie Urzędu Miasta Tychy i Urzędu Gminy Wiry.

5. Nabór Uczestników Projektu będzie trwał minimum 5 dni. Ogłoszenie o naborze zostanie upublicznione 14 dni przed otwarciem naboru, w sposób określony w ust.4.

6. Dokumenty zgłoszeniowe należy składać w formie **PAPIEROWEJ**. Komplet spiętych dokumentów, oryginalnie i czytelnie podpisanych przez Uczestnika Projektu należy złożyć w miejscu wskazanym w ogłoszeniu o naborze w wyznaczonych godzinach (decyduje data i godzina wpływu). Dokumentom zgłoszeniowym przesłanym pocztą tradycyjną zostanie nadany numer ID na koniec danego dnia (po wszystkich deklaracjach zgłoszeniowych złożonych w wersji papierowej przez Uczestników). W przypadku zgłoszeń wysłanych poprzez operatora pocztowego, o numerze Uczestnika decydować będzie losowanie przeprowadzone na koniec dnia przez Operatora Projektu.

7. Dokumenty zgłoszeniowe złożone w inny sposób niż to przewiduje Regulamin i/lub poza terminem określonym w ogłoszeniu o naborze, nie będą rozpatrywane.

8. Równy dostęp do Projektu dla Uczestników Projektu zostanie zapewniony poprzez:

- 1) publikację Regulaminu na stronie <https://www.umtychy.pl>, <https://wyry.pl/> oraz w Punkcie Obsługi Grantobiorcy,
- 2) publikację ogłoszeń o realizacji Projektu w mediach społecznościowych prowadzonych przez Gminę Miasta Tychy i Gminę Wyry,
- 3) publikację informacji o rozpoczęciu naboru na stronie <https://www.umtychy.pl>, <https://wyry.pl/>, Biuletynie Informacji Publicznej oraz na tablicy informacyjnej/ogłoszeń w siedzibie Urzędu Miasta Tychy i Urzędu Gminy Wyry,
- 4) organizację spotkań/konsultacji z Uczestnikami Projektu,
- 5) opracowanie i wdrożenie odrębnej zakładki na stronie internetowej Gminy Miasta Tychy i Gminy Wyry, na której publikowane będą wszystkie informacje dotyczące Projektu.

9. W przypadku współwłasności nieruchomości zaleca się na etapie składania dokumentów zgłoszeniowych, o których mowa w ust. 6, upoważnić (w oparciu o załącznik nr 3 do niniejszego regulaminu) jedną osobę (współwłaściciela) do reprezentowania wszystkich współwłaścicieli w całym procesie realizacji Projektu.

10. Dopuszcza się złożenie dokumentów zgłoszeniowych do Projektu przez osobę niebędącą właścicielem/współwłaścicielem nieruchomości, pod warunkiem, że posiada ona pełnomocnictwo podpisane przez właściciela/współwłaścicieli, stanowiące Załącznik nr 3 do Regulaminu. Osoba ta może złożyć maksymalnie jeden komplet dokumentów zgłoszeniowych, z uwzględnieniem zapisów pkt. 2 niniejszego paragrafu.

11. W przypadku sprzedaży nieruchomości po złożeniu deklaracji udziału w projekcie i zakwalifikowaniu się do Projektu nie ma możliwości realizacji inwestycji OZE przez nabywcę nieruchomości. Nowy właściciel będzie musiał złożyć ponownie deklarację udziału w projekcie (dokumenty zgłoszeniowe).

**§ 12. 1.** Wybór Uczestników Projektu zostanie przeprowadzony na podstawie wyników oceny formalnej i merytorycznej dokumentów zgłoszeniowych.

2. Wynikiem przeprowadzonej oceny będzie lista podstawowa oraz rezerwowa Uczestników Projektu. Listy powstaną odrębnie dla każdego rodzaju lub zestawu Instalacji OZE określonych w § 5 ust. 3.

3. Uczestnicy Projektu, którzy nie zostaną zakwalifikowani na listę podstawową zostaną zapisani na listę rezerwową i wezmą udział w Projekcie w przypadku rezygnacji Uczestników Projektu z listy podstawowej lub ich wykluczenia z udziału w Projekcie.

4. Granty w formie dotacji celowej (w danym roku kalendarzowym realizowanego Projektu) będą udzielane do wysokości środków zarezerwowanych w budżecie Gminy Miasta Tychy

5. Grantodawca zastrzega, iż może ogłosić więcej niż jeden nabór Uczestników Projektu, jeśli w ramach pierwszego naboru nie zostanie wyczerpana liczba oraz rodzaj instalacji, jakie planuje się zrealizować w ramach Projektu. Każdy kolejny nabór będzie przebiegał zgodnie z procedurą opisaną w Regulaminie, tożsamą do pierwszego ogłoszonego naboru.

6. Ocena formalna nastąpi w oparciu o poniższe kryteria:

Lp.	Kryterium	Definicja	Sposób weryfikacji (spełnia / nie spełnia)	Odpowiedzialny za weryfikację
1.	Termin złożenia dokumentów zgłoszeniowych	Dokumenty zgłoszeniowe zostały złożone w podanym terminie.	0/1  Brak możliwości uzupełnienia/ poprawy	Operator Projektu
2.	Kwalifikowalność Grantobiorcy	Dokumenty zgłoszeniowe zostały złożone przez Uczestnika Projektu spełniającego definicję Grantobiorcy w rozumieniu Regulaminu.	0/1  Brak możliwości uzupełnienia/ poprawy	Operator Projektu
3.	Kompletność i prawidłowość dokumentów zgłoszeniowych	Uczestnik Projektu złożył kompletne i prawidłowe dokumenty, zgodnie z listą dokumentów określoną w § 11 ust. 3.	0/1  Możliwość uzupełnienia/ poprawy	Operator Projektu
4.	Forma wniesienia dokumentów zgłoszeniowych	Grantobiorca złożył dokumenty w sposób wskazany w Regulaminie w § 11 ust. 6.	0/1  Brak możliwości uzupełnienia/ poprawy	Operator Projektu

7. Weryfikacja kryteriów formalnych ma charakter oceny „0-1”, tj. nie spełnia - spełnia. Niespełnienie przez Uczestnika Projektu pierwszego, drugiego i czwartego kryterium formalnego skutkować będzie odrzuceniem dokumentów zgłoszeniowych. Uczestnikowi Projektu przysługuje jednokrotna możliwość poprawy i uzupełnienia złożonej dokumentacji zgłoszeniowej w odniesieniu do kryterium nr 3. Wezwanie nastąpi mailowo / telefonicznie lub pisemnie. Termin uzupełnienia wynosi do 5 dni roboczych od dnia otrzymania wezwania. Niedostarczenie dokumentów w wyznaczonym terminie przez Uczestnika Projektu skutkuje odrzuceniem Deklaracji udziału w Projekcie.

8. Dokumenty zgłoszeniowe ocenione negatywnie na etapie oceny formalnej nie podlegają ocenie merytorycznej, co jest równoznaczne z niezakwalifikowaniem się do Projektu.

9. Ocena merytoryczna będzie polegała na przyznaniu punktów Uczestnikowi Projektu w poniższy sposób:



Kryterium	Definicja	Odpowiedzialny za weryfikację	Punktacja	Sposób weryfikacji
Wykorzystanie dofinansowania	<p>Uczestnik Projektu nie brał udziału w projekcie z zakresu OZE, który był finansowany i realizowany przez Gminę Miasta Tychy lub Gminę Wiry ze środków Regionalnego Programu Operacyjnego Województwa Śląskiego na lata 2014-2020 (tzn. nie uzyskał dofinansowania na Instalację OZE na/w nieruchomości, dla której złożył deklarację udziału w Projekcie).</p> <p>UWAGA! W przypadku, kiedy Uczestnik Projektu brał udział w projekcie z zakresu OZE, który był finansowany i realizowany przez Gminę Miasta Tychy lub Gminę Wiry ze środków Regionalnego Programu Operacyjnego Województwa Śląskiego na lata 2014-2020 i otrzymał dofinansowanie na instalację fotowoltaiczną, a w ramach niniejszego Projektu wnioskuje wyłącznie o magazyn energii elektrycznej również otrzymuje 1 pkt.</p>	Operator Projektu/ Grantodawca	1 pkt.	Oświadczenie Uczestnika Projektu + rejestr umów prowadzony w Gminie Miasta Tychy i Gminie Wiry
Działania proekologiczne	Uczestnik Projektu, który w dokumentach zgłoszeniowych do projektu wskazał chęć otrzymania bezpłatnie 1 szt. kompostownika i/albo sadzonkę 1 szt. drzewka.	Operator Projektu/ Grantodawca	1 pkt.– kompostownik, 1 pkt. – drzewko	Dokumenty zgłoszeniowe do Projektu.
Nieruchomość zlokalizowana na terenie przemysłowym/ pogórnym/ zdewastowanym/ zdegradowanym (dot. Gminy Miasta Tychy) lub na terenie przemysłowym, wskazanym w bazie OPI TPP (dot. Gminy Wiry)	Uczestnik Projektu, który w dokumentach zgłoszeniowych do projektu zgłosił nieruchomość zlokalizowaną na terenie przemysłowym/ pogórnym/ zdewastowanym/ zdegradowanym/ (dot. Gminy Miasta Tychy) lub na terenie przemysłowym, wskazanym w bazie OPI TPP (dot. Gminy Wiry) –obszary zaznaczone na mapach stanowiących załącznik nr 11 do Regulaminu naboru i realizacji projektu grantowego)	Operator Projektu/ Grantodawca	5 pkt.	Dokumenty zgłoszeniowe do Projektu.

10. W przypadku nie spełnienia żadnego kryterium oceny merytorycznej Uczestnik Projektu otrzymuje 0 pkt. Otrzymanie zero punktów nie eliminuje Uczestnika z udziału w projekcie.

11. W przypadku otrzymania przez więcej niż jednego Uczestnika Projektu tej samej liczby punktów na etapie oceny merytorycznej w ramach zadeklarowanej/ych instalacji decydować będzie kolejność zgłoszeń.

12. O wynikach oceny formalno-merytorycznej Uczestnik Projektu zostanie poinformowany poprzez publikację list na stronie <https://www.umtychy.pl> i <https://wyry.pl/>.

13. Uczestnikowi Projektu przysługuje złożenie odwołania od wyniku oceny formalno-merytorycznej, o której mowa w pkt. 12. Odwołanie w formie zgodnej z zapisami § 11 ust. 6 należy składać do 5 dni roboczych od opublikowania listy. Grantodawca rozpatrzy odwołanie w ciągu 30 dni roboczych od daty wpływu odwołania. Odwołania złożone w terminie późniejszym nie będą rozpatrywane.

14. Gmina Miasta Tychy zastrzega sobie możliwość wykreślenia Uczestnika Projektu/Grantobiorcy z Projektu na każdym etapie jego realizacji, jeśli okaże się, że Uczestnik Projektu, Grantobiorca, miejsce realizacji inwestycji lub sama instalacja OZE nie spełniają wymogów określonych w Regulaminie oraz w przypadku gdy Uczestnik Projektu/Grantobiorca nie dopełnił wszystkich formalności w terminach określonych Regulaminem. Usunięcia z udziału w Projekcie dokona Grantodawca lub za zgodą Grantodawcy Operator Projektu.

15. Uczestnik Projektu może zrezygnować z udziału w Projekcie, bez konsekwencji, przed podpisaniem Umowy o powierzenie grantu. Wtedy na miejsce Uczestnika wybrana zostanie kolejna osoba z listy rezerwowej na instalację/-e z której/z których zrezygnował Uczestnik Projektu.

16. W przypadku rezygnacji lub usunięcia z jakiegokolwiek powodu Uczestnika Projektu z listy podstawowej (w szczególności niepodpisania umowy o powierzeniu grantu w terminie wynikającym z Regulaminu lub jej rozwiązania) nie przysługują mu jakiejkolwiek roszczenia z tego tytułu w stosunku do Grantodawcy. Na jego miejsce wchodzi pierwszy Uczestnik Projektu z listy rezerwowej.

## **Rozdział 5.**

### **Tryb aplikowania o granty**

**§ 13.** Realizacja Projektu będzie przebiegać zgodnie z poniższymi etapami:

#### **1. ETAP 1 – rozpoczęcie realizacji Projektu:**

- 1) GRANTODAWCA: wybór Operatora Projektu,
- 2) GRANTODAWCA: określenie minimalnych parametrów technicznych (funkcjonalności) dla każdej z instalacji OZE (określonej w Regulaminie) oraz dla systemu zarządzania energią z OZE (parametry zostaną określone, zgodnie z dostępną wiedzą i rozwiązaniami technologicznymi na moment rozpoczęcia faktycznej realizacji Projektu),
- 3) OPERATOR: przygotowanie ogłoszenia o naborze do Projektu,
- 4) GRANTODAWCA: ogłoszenie naboru do Projektu,
- 5) OPERATOR PROJEKTU: przeprowadzenie doradztwa technicznego z mieszkańcami w Punkcie Obsługi Grantobiorców (250 godzinnych sesji doradczych w Tychach oraz 100 godzinnych sesji doradczych w Wyrach ),

- 6) OPERATOR PROJEKTU: organizacja i przeprowadzenie 5 spotkań z mieszkańcami, miejsca spotkań wskaże Grantodawca,
- 7) OPERATOR PROJEKTU: przeprowadzenie naboru do Projektu. W momencie złożenia deklaracji udziału w Projekcie, Uczestnik Projektu otrzyma nr ID zgłoszenia, którym będzie posługiwać się przez cały okres Projektu. Podczas naboru Operator sprawdza:
- a) kompletność dokumentacji aplikacyjnej,
  - b) czytelne wypełnienie wszystkich wymaganych pól deklaracji zgłoszeniowej i załączników,
  - c) czytelność podpisu,
- 8) OPERATOR PROJEKTU i GRANTODAWCA: od rozpoczęcia naboru do Projektu Operator Projektu/Grantodawca weryfikują zgodność i poprawność danych zawartych w złożonych deklaracjach zgłoszeniowych do Projektu.
- 9) OPERATOR PROJEKTU: weryfikacja formalna i merytoryczna dokumentów zgłoszeniowych do projektu, udokumentowana indywidualnymi protokołami dla każdego złożonego wniosku,
- 10) OPERATOR PROJEKTU: wykonanie weryfikacji technicznej budynków (za wyjątkiem budynków w budowie, gdzie weryfikacja nastąpi po zakończeniu budowy, lecz nie później niż do końca 2026 roku), w których/na których będzie realizowana inwestycja, w terminie ustalonym z Uczestnikami Projektu. Wynikiem weryfikacji będzie protokół podpisany (którego wzór stanowi załącznik nr 6 do niniejszego Regulaminu) przez Operatora i Uczestnika Projektu. Operator przygotuje wstępną listę podstawową i rezerwową Uczestników Projektu
- 11) OPERATOR PROJEKTU: informacja o wyniku weryfikacji technicznej (pozytywna – oznacza realizację kolejnych etapów; negatywna oznacza usunięcie Uczestnika Projektu z listy podstawowej oraz rozpoczęcie weryfikacji budynku u Uczestnika Projektu z listy rezerwowej na instalację/-e OZE skreśloną/-e z listy podstawowej na dany typ instalacji). W sytuacji, gdy Uczestnik Projektu deklarował montaż zestawu Instalacji OZE, po negatywnej weryfikacji technicznej dla jednej z Instalacji OZE Uczestnik Projektu nie będzie miał możliwości realizacji pozostałych Instalacji OZE, które stanowiły zestaw, chyba, że nie ma żadnego Uczestnika Projektu na liście rezerwowej na pojedynczą instalację lub zestaw, składający się z mniejszej liczby Instalacji OZE niż wynika to z deklarowanego zestawu przez Uczestnika Projektu.
- 12) GRANTODAWCA: sprawdzenie czy Grantobiorcy (wraz ze współwłaścicielami) znajdujący się na wstępnej liście podstawowej i rezerwowej nie są podmiotami wykluczonymi z możliwości otrzymania dofinansowania na zasadach określonych w ustawie o finansach publicznych poprzez wysłanie listy Grantobiorców do IOK w celu weryfikacji.
- 13) OPERATOR PROJEKTU: sporządzenie ostatecznej listy podstawowej i rezerwowej Uczestników Projektu (po weryfikacji podmiotów wykluczonych z możliwości wsparcia przez IOK i po przeprowadzeniu weryfikacji technicznej) na stronie <https://www.umtychy.pl> i <https://wryy.pl/>. Lista ostateczna podstawowa i rezerwowa będą sporządzone odrębnie dla każdego zestawu instalacji OZE: pojedynczego, podwójnego, potrójnego i do wysokości środków zabezpieczonych w budżecie Gminy Miasta Tychy, o których mowa w §12 ust. 4 niniejszego dokumentu.

**2. ETAP 2 – realizacja Projektu, w tym:** procedura aplikowania o Granty określająca tryb postępowania w sprawie udzielenia grantu z podziałem na zadania realizowane przez Operatora Projektu, Uczestnika Projektu/Grantobiorcę, Wykonawcę/ów, Grantodawcę).

1) UCZESTNIK PROJEKTU: dostarczenie dokumentów określonych poniżej w lit. od a) do c), do 30 dni od daty publikacji ostatecznej listy podstawowej (z wyjątkiem budynków w budowie dla których Uczestnik projektu musi dostarczyć dokumenty wymienione poniżej w terminie najpóźniej do 29 stycznia 2027r.), o której mowa w ust. 1 pkt 13 niniejszego paragrafu:

a) OZC – *tylko w przypadku montażu pompy ciepła c.o. oraz c.w.u.* (na koszt Uczestnika Projektu, bez możliwości refundacji w ramach grantu) określającego dobór mocy urządzenia oraz zapotrzebowanie na ciepło przed i po montażu Instalacji OZE. Uczestnik Projektu składa kopię (oryginał do wglądu).

b) wybór Wykonawcy inwestycji OZE i dostarczenie wybranej najkorzystniejszej oferty do Operatora.

c) informacje niezbędne do zawarcia umowy o powierzenie grantu wraz z załącznikami (wzór stanowi załącznik nr 4 do Regulaminu). Uczestnik Projektu składa oryginał.

Niedostarczenie dokumentów w wyznaczonym terminie przez Uczestnika Projektu skutkuje skreśleniem z listy podstawowej Projektu.

2) OPERATOR PROJEKTU: weryfikacja dokumentów, wymienionych w pkt. 1), dostarczonych przez Uczestnika Projektu.

3) UCZESTNIK PROJEKTU: w przypadku negatywnej weryfikacji dokumentów określonych w pkt 1) ma możliwość uzupełnienia/poprawy dokumentów do 5 dni roboczych od otrzymania informacji o negatywnej weryfikacji. Niedostarczenie dokumentów w wyznaczonym terminie przez Uczestnika Projektu skutkuje skreśleniem z listy podstawowej Projektu.

4) UCZESTNIK PROJEKTU i GRANTODAWCA: zawarcie umowy o powierzenie grantu pomiędzy Grantodawcą a Grantobiorcą (wzór stanowi zał. nr 5 do Regulaminu).

5) GRANTOBIORCA: zawarcie umowy pomiędzy Grantobiorcą, a Wykonawcą/ami Inwestycji. Umowa z Wykonawcą/ami Inwestycji nie może zostać zawarta przed podpisaniem umowy o powierzenie grantu.

6) GRANTOBIORCA: realizacja Inwestycji przez wybranego Wykonawcę/ów.

7) GRANTOBIORCA lub WYKONAWCA/Y: zgłoszenie gotowości zainstalowanej Instalacji OZE do odbioru do Operatora Projektu. Grantobiorca lub Wykonawca/y ma 5 dni roboczych na zgłoszenie gotowości do odbioru po wykonaniu Instalacji OZE.

8) OPERATOR PROJEKTU: ustala terminy odbiorów z Grantobiorcą, Wykonawcą/ami i przygotowuje harmonogram odbiorów. Operator Projektu przygotowuje protokoły odbioru instalacji OZE.

9) OPERATOR PROJEKTU wraz z GRANTOBIORCĄ, WYKONAWCĄ/AMI: w ustalonym terminie dokonuje odbioru końcowego Instalacji OZE pod kątem jej prawidłowego montażu oraz zgodności z podpisaną Umową o powierzenie grantu. Odbiór udokumentowany będzie protokołem odbioru

końcowego. W przypadku pozytywnego odbioru zainstalowanych instalacji OZE Operator (wraz z osobą/ami posiadającymi uprawnienia w specjalności: cieplnej, elektrycznej i konstrukcyjnej - w zależności od rodzaju odbieranej inwestycji OZE) dokona następujących czynności odbioru:

- a) podpisze protokół,
- b) wykona dokumentację fotograficzną w zakresie:
  - zamontowanych i odbieranych instalacji OZE,
  - tabliczek znamionowych urządzeń,
  - naklejek (umieszczonych przez Operatora) na urządzeniach OZE.

Wykonaną dokumentację fotograficzną wraz z podpisanym protokołem odbioru końcowego Operator dołącza do wniosku o płatność Grantobiorcy.

W przypadku stwierdzonych wad wykonania instalacji OZE Operator wraz z Grantobiorcą wyznaczają termin dla Wykonawcy usunięcia wad oraz wyznaczają kolejny termin odbioru.

- 10) GRANTOBIORCA: po pozytywnym odbiorze inwestycji dokonuje zapłaty za fakturę/rachunek na rzecz Wykonawcy/ów.
- 11) GRANTOBIORCA: złożenie w Punkcie obsługi Grantobiorców wniosku o wypłatę grantu wraz z wymaganymi załącznikami zgodnie §14 ust. 2 Regulaminu. Czas na złożenie wniosku wynosi do 15 dni roboczych od dnia odbioru końcowego Instalacji OZE (lecz nie później niż do końca października danego roku kalendarzowego). Niedostarczenie dokumentów w wyznaczonym terminie przez Grantobiorcę skutkuje rozwiązaniem Umowy o powierzenie grantu.
- 12) OPERATOR PROJEKTU: weryfikacja wniosku o wypłatę grantu. Operator weryfikuje otrzymane wnioski pod względem kompletności złożonych dokumentów, poprawnego wypełniania i czytelności podpisu.
- 13) GRANTOBIORCA: w przypadku negatywnej weryfikacji wniosku o wypłatę grantu możliwość uzupełnienia / poprawy dokumentów do 5 dni roboczych od otrzymania informacji o negatywnej weryfikacji. Niedostarczenie dokumentów w wyznaczonym terminie przez Grantobiorcę skutkuje rozwiązaniem umowy o powierzenie grantu.
- 14) OPERATOR PROJEKTU: przekazanie zweryfikowanych poprawnie wniosków o płatność Grantodawcy w terminie najpóźniej do 15 listopada każdego roku realizacji Projektu grantowego,
- 15) GRANTODAWCA: po pozytywnej weryfikacji wniosku o wypłatę grantu Grantodawca wypłaca grant na zasadach określonych w §14 Regulaminu.

## **Rozdział 6.**

### **Warunki przekazania i rozliczania grantu**

**§ 14. 1.** W roku podpisania umowy o powierzenie grantu należy wykonać pełny zakres inwestycji objęty umową oraz dokonać protokolarnego odbioru inwestycji w terminie określonym w umowie.

2. Po zakończeniu Inwestycji, celem rozliczenia umowy o powierzenie grantu, Grantobiorca składa do Punktu Obsługi Grantobiorców podpisany wniosek o wypłatę grantu (oryginał dokumentu) wraz z następującymi załącznikami:

- 1) dowód księgowy – faktury/rachunki (wystawione na 8% podatku VAT) potwierdzające realizację Inwestycji. Dokument musi być imienny, wystawiony na Grantobiorcę. Grantobiorca składa oryginał. Po wykonaniu kopii i poświadczeniu kopii „za zgodność z oryginałem” przez Operatora Projektu, a także zamieszczeniu zapisu „Projekt jest dofinansowany przez Unię Europejską w ramach FE SL 2021-2027”, oryginał zostaje zwrócony Grantobiorcy.
- 2) dokument potwierdzający dokonanie zapłaty dowodu księgowego (potwierdzenie przelewu, wyciąg bankowy). Brak możliwości płatności wynagrodzenia Wykonawcy ujętego w dowodzie księgowym gotówką, co oznacza, że nie będą akceptowane pokwitowania przyjęcia gotówki. Grantobiorca składa oryginał.
- 3) dokument potwierdzający użytkowanie budynku w przypadku budynków nowych, oddanych do użytkowania po złożeniu deklaracji udziału w projekcie - zaświadczenie wydane przez Powiatowego Inspektora Nadzoru Budowlanego. Grantobiorca składa kopię dokumentu, oryginał do wglądu - jeśli dotyczy.
- 4) kartę gwarancyjną dla Instalacji OZE. Grantobiorca składa kopię, oryginał do wglądu.
- 5) dokument potwierdzający trwałą likwidację źródła ciepła, jeśli dotyczy (*dokument potwierdzający złomowanie*). Grantobiorca składa kopię, oryginał do wglądu.
- 6) protokół odbioru końcowego Instalacji OZE, podpisany przez Wykonawcę/ów. Dokument do wniosku o płatność Grantobiorcy dołącza Operator, zgodnie z §13 ust. 2 pkt 9) niniejszego Regulaminu,
- 7) umowa zawarta pomiędzy Grantobiorcą, a Wykonawcą Instalacji OZE wraz z ewentualnymi aneksami. Grantobiorca składa kopię, oryginał do wglądu.
- 8) zgłoszenie podłączenia do sieci elektroenergetycznej w przypadku instalacji fotowoltaicznej. Grantobiorca składa kopię, oryginał do wglądu - jeśli dotyczy
- 9) polisę ubezpieczeniową dla zamontowanej/ych Instalacji OZE wraz z potwierdzeniem płatności. Grantobiorca składa kopię , oryginał do wglądu.
- 10) Dokumentację fotograficzną (w kolorze) do Wniosku dołącza Operator Projektu, która zawiera:
  - a) zdjęcia zamontowanych instalacji OZE,
  - b) zdjęcia tabliczek znamionowych zamontowanych instalacji OZE,
  - c) zdjęcia naklejek dot. otrzymania dofinansowania ze środków UE umieszczonych na urządzeniach głównych (np. inwerterze, pompie ciepła, magazynie energii).

3. W przypadku zakupu i montażu więcej niż jednej Instalacji OZE, Grantobiorca składa jeden wniosek o wypłatę grantu obejmujący koszty wszystkich zamontowanych Instalacji OZE.

4. Operator Projektu przed przekazaniem środków do Grantobiorcy, zweryfikuje przedłożone przez Grantobiorcę dokumenty pod kątem sprawdzenia:

- 1) czy urządzenia, które zostaną objęte wsparciem zostały dostarczone Grantobiorcy, a usługi i prace instalacyjne zrealizowane w miejscu wskazanym w umowie o powierzenie grantu,
- 2) czy wydatki deklarowane przez Grantobiorcę zostały poniesione w okresie kwalifikowalności i zgodnie z prawem, a także zgodnie z umową o powierzenie grantu,
- 3) czy urządzenia zostały zamontowane prawidłowo, zgodnie z przepisami i zgodnie ze sztuką budowlaną,
- 4) czy parametry Instalacji OZE, w tym w szczególności jej moc są zgodne z parametrami określonymi w umowie o powierzenie grantu,
- 5) czy suma wydatków nie przekracza równowartości w złotych 200 000 euro,
- 6) czy wnioskowany grant został wyliczony prawidłowo zgodnie z Regulaminem.

5. Nie ma możliwości zmiany przeznaczenia grantu określonego w umowie o powierzenie grantu.

6. Grantodawca prześle środki finansowe na rachunek bankowy wskazany przez Grantobiorcę w umowie o powierzenie grantu w terminie do 30 dni od momentu pozytywnej oceny formalnej dokumentów określonych w ust. 1, pod warunkiem dostępności środków, lecz nie później niż do ostatniego dnia roboczego roku kalendarzowego, w którym została zawarta umowa o powierzenie grantu.

## **Rozdział 7.**

### **Zasady odzyskiwania grantów**

**§ 15. 1.** *Nie wywiązywanie się przez Grantobiorcę z realizacji Umowy o powierzenie grantu, stanowi podstawę do rozwiązania w trybie przewidzianym umową o powierzenie grantu.*

*2. Grantobiorca zobowiązuje się do zwrotu grantu w przypadku niewywiązywania się z realizacji umowy, wykorzystania środków niezgodnie z celami Inwestycji oraz niezachowania okresu trwałości.*

*3. Grantobiorca zobowiązuje się do zwrotu grantu również w przypadku:*

- 1) naruszenia zakazu podwójnego finansowania,*
- 2) zmiany sposobu użytkowania Instalacji OZE lub jej elementów,*
- 3) zmiany lokalizacji instalacji OZE bez zgody Grantodawcy,*
- 4) zmiany własności Instalacji OZE bez poinformowania Grantodawcy o tym fakcie,*
- 5) samodzielnej modyfikacji Instalacji OZE bez zgody Grantodawcy,*
- 6) zniszczenia, utraty, kradzieży Instalacji i jej nieodtworzenia, w terminie wskazanym przez Grantodawcę,*
- 7) nieudostępnienia Instalacji OZE do kontroli w okresie trwałości Projektu.*

4. Procedurę zwrotu Grantu określa art. 207 Ustawy z dnia 27 sierpnia 2009 r. o finansach publicznych (Dz. U. z 2023 r. poz. 1270 t.j. z późn. zm.).

5. Grantobiorca ponosi wyłączną odpowiedzialność za prawidłowe wykorzystanie grantu.

6. W przypadku gdy środki przeznaczone na realizację Inwestycji zostaną:

- 1) wykorzystane niezgodnie z przeznaczeniem,
- 2) wykorzystane z naruszeniem procedur, o których mowa w art. 184 Ustawy o finansach publicznych,
- 3) pobrane nienależnie lub w nadmiernej wysokości – podlegają zwrotowi wraz z odsetkami w wysokości określonej jak dla zaległości podatkowych, liczonymi od dnia przekazania środków, w terminie 14 dni od dnia doręczenia ostatecznej decyzji dotyczącej zwrotu, na wskazany w tej decyzji rachunek bankowy (w sytuacji pobrania grantu w nadmiernej wysokości, Grantobiorca jest zobowiązany do zwrotu różnicy pomiędzy pobranym nadmiernie grantem, a właściwą wysokością grantu wraz z odsetkami).

7. Odsetki, o których mowa w pkt. 6 nalicza się poczynwszy od dnia przekazania grantu na konto Grantobiorcy do dnia ich zwrotu.

8. W przypadku niedokonania zwrotu środków w pełnej wysokości wraz z odsetkami określonymi jak dla zaległości podatkowych, wpłatę tę zalicza się proporcjonalnie na poczet kwoty zaległości głównej, rozumianej jako kwota grantu przewidziana do zwrotu (bez odsetek) oraz kwoty odsetek jak dla zaległości podatkowych w stosunku, w jakim w dniu wpłaty, pozostaje kwota zaległości głównej do kwoty odsetek.

9. W przypadku braku dobrowolnego zwrotu grantu w wyznaczonym terminie na konto Grantodawcy zostanie wniesiona sprawa do sądu rejonowego właściwego dla Grantodawcy.

10. Grantodawca ma prawo rozwiązać umowę bez wypowiedzenia w przypadku uzyskania informacji o tym, że Grantobiorca jest podmiotem wykluczonym z możliwości otrzymania dofinansowania na każdym etapie realizacji Projektu oraz w okresie trwałości.

## **Rozdział 8.**

### **Zasady monitorowania i kontroli Grantobiorców w okresie realizacji oraz trwałości Projektu**

**§ 16.** 1. Grantodawca sprawuje kontrolę prawidłowości realizacji Inwestycji przez Grantobiorcę. Kontrola będzie przeprowadzona w trakcie realizacji Inwestycji oraz w okresie trwałości.

#### **2. Wszyscy Grantobiorcy biorący udział w Projekcie będą podlegać kontroli w Projekcie.**

3. Grantobiorca musi umożliwić pełny i niezakłócony dostęp do wszelkich informacji, rzeczy, materiałów, urządzeń, sprzętów, obiektów, terenów i pomieszczeń, w których realizowana będzie Inwestycja lub zgromadzona będzie dokumentacja dotycząca realizowanej Inwestycji, związanych z realizacją umowy o powierzenie grantu.

4. Planowane są następujące metody monitorowania i kontroli realizacji Projektu:

- 1) kontakty z Grantobiorcami poprzez e-mail, telefon;
- 2) kontrola/monitoring na miejscu realizacji Inwestycji - minimum dwie bezpośrednie wizyty w miejscu montażu Instalacji OZE:
  - a) pierwsza wizyta na etapie oceny formalno – merytorycznej dokumentacji zgłoszeniowej – wykonana przez Operatora (weryfikacja techniczna),
  - b) druga wizyta podczas odbioru instalacji OZE przez Operatora Projektu.



W przypadku bezpośrednich wizyt Grantobiorca zostanie poinformowany telefonicznie lub poprzez e-mail przez Operatora Projektu z wyprzedzeniem minimum 3 dni o terminie monitoringu bądź kontroli. Kontrola odbędzie się nie później niż 14 dni od powzięcia przez Operatora Projektu informacji o wykonaniu inwestycji objętej grantem. Efektem wizyty będzie sporządzenie Protokołu odbioru końcowego Instalacji OZE wraz z dokumentacją fotograficzną. Kontrola ma polegać na sprawdzeniu czy zamontowane instalacje OZE spełniają wymogi określone w Regulaminie oraz podpisanej umowie o powierzenie grantu;

- 3) kontrola złożonych przez Grantobiorcę dokumentów wskazanych w umowie o powierzenie Grantu dotyczących rozliczenia grantu (kontrola dokumentów nastąpi w *Punkcie Obsługi Grantobiorców*, zostanie przeprowadzona przez Operatora Projektu). Kontrola ma polegać na sprawdzeniu prawidłowości realizacji Inwestycji oraz prawidłowości przygotowania dokumentacji rozliczeniowej. Kontrola nastąpi nie później niż w ciągu 7 dni od momentu złożenia wniosku o wypłatę grantu przez Grantobiorcę. W ramach kontroli Operator zweryfikuje oryginały wszystkich dokumentów składanych przez Grantobiorcę jako kopia. Grantobiorca ma zatem obowiązek dostarczyć oryginały do wglądu.
- 4) monitoring produkowanej energii elektrycznej i/lub ciepłej będzie odbywał się w okresie trwałości co 12 miesięcy od zakończenia realizacji Projektu. Grantodawca poinformuje o rozpoczęciu monitoringu w okresie trwałości. Grantobiorca ma obowiązek w ciągu 14 dni wysłać na wskazany adres e-mail zdjęcie licznika energii ciepłej /falownika (lub wydruk z aplikacji) z informacją o produkcji energii w okresie poprzednich 12 miesięcy (dotyczy energii elektrycznej i ciepłej). Gmina Miasta Tychy będzie zbierać informacje od Grantobiorców z terenu Tychów, natomiast Gmina Wiry będzie zbierać informacje od Grantobiorców z Wyr i przekazywać je do Gminy Miasta Tychy.
- 5) wizyty monitorujące innych Instytucji niż Grantodawca, takich jak IOK, czy inne podmioty uprawnione do kontroli funduszy UE, o których mowa w art. 25 ust. 1 i 2 ustawy z dnia 28 kwietnia 2022 roku o zasadach realizacji zadań finansowanych ze środków europejskich w perspektywie finansowej 2021-2027 (Dz.U. z 2022, poz. 1079 z późn. zm.) na każdym etapie realizacji Projektu. Podczas oględzin Grantodawca oraz inne podmioty IOK, czy inne podmioty uprawnione do kontroli funduszy UE, o których mowa w art. 25 ust. 1 i 2 ustawy z dnia 28 kwietnia 2022 roku o zasadach realizacji zadań finansowanych ze środków europejskich w perspektywie finansowej 2021-2027 (Dz.U. z 2022, poz. 1079 z późn. zm.) mogą żądać od Grantobiorcy składnia wyjaśnień oraz okazania dokumentów;
- 6) niezapowiedziane wizyty monitorujące, w przypadku domniemania wykorzystania grantu niezgodnie z przeznaczeniem. W trakcie oględzin Grantodawca może żądać od Grantobiorcy składnia wyjaśnień oraz okazania dokumentów.

5. Z czynności kontrolnych sporządzony zostanie protokół. Protokół będzie podpisany przez Operatora Projektu/Grantobiorcę/inny podmiot, uczestniczący w kontroli. W przypadku, gdy kontroli podlegają dokumenty, na akta kontroli składać się będą kopie wszystkich dokumentów, jakie podlegały kontroli. Dokumenty te będą przechowywane w siedzibie Grantodawcy.

6. W przypadku odmowy lub utrudniania wykonania kontroli, Grantodawca może nałożyć na Grantobiorcę karę umowną w wysokości 500,00 zł za każdy przypadek odmowy lub utrudnienia wykonania kontroli. Kara umowna płatna jest w terminie 14 dni kalendarzowych od wezwania na rachunek bankowy Grantodawcy wskazany na wezwaniu.

7. W przypadku dwukrotnej odmowy wykonania kontroli Grantodawca zastosuje działania określone w § 15.

8. W przypadku zmiany właściciela nieruchomości wszelkie prawa i obowiązki określone w umowie o powierzenie grantu przechodzą na nowego właściciela, w tym również konieczność poddania się czynnościom kontrolnym i monitorującym. Osoba, która uzyskała dotacje jest zobowiązana poinformować o tym nowego właściciela. Grantobiorca musi poinformować Gminę o zmianie właściciela nieruchomości w ciągu 30 dni od zaistnienia opisanych okoliczności.

## **Rozdział 9.**

### **Zasady monitorowania wskaźników realizacji Inwestycji**

**§ 17. 1.** Grantodawca zobowiązany jest do pomiaru i realizacji wartości wskaźników rzeczowych i ekologicznych osiągniętych dzięki realizacji Projektu, zgodnie ze wskaźnikami zamieszczonymi we wniosku o dofinansowanie.

2. Grantobiorca zobowiązuje się do osiągnięcia następujących wskaźników dla poszczególnych instalacji OZE:

Lp.	Nazwa wskaźnika	Jednostka miary	Termin osiągnięcia wskaźnika
<b>Magazyny energii elektrycznej</b>			
1	Liczba powstałych magazynów energii elektrycznej	szt.	Na moment zakończenia Inwestycji
<b>Instalacja fotowoltaiczna</b>			
1	Szacowana emisja gazów cieplarnianych	tony równoważnika CO2/rok	Na moment zakończenia Inwestycji
2	Ilość wytworzonej energii elektrycznej ze źródeł OZE	MWh/rok	co 12 miesięcy od dnia rozpoczęcia trwania Projektu, aż do jej zakończenia
3	Dodatkowa zdolność wytwarzania energii elektrycznej ze źródeł OZE	kWp	Na moment zakończenia Inwestycji
4	Liczba wybudowanych jednostek wytwarzania energii elektrycznej z OZE	szt.	Na moment zakończenia Inwestycji
<b>Instalacja pompy c.o. oraz c.w.u.</b>			
1	Szacowana emisja gazów cieplarnianych	tony równoważnika CO2/rok	Na moment zakończenia Inwestycji
2	Ilość wytworzonej energii cieplnej ze źródeł OZE	MWh/rok	co 12 miesięcy od dnia rozpoczęcia trwania Projektu, aż do jej zakończenia
3	Dodatkowa zdolność wytwarzania energii cieplnej ze źródeł OZE	kW	Na moment zakończenia Inwestycji
4	Liczba wybudowanych jednostek wytwarzania energii cieplnej z OZE	szt.	Na moment zakończenia Inwestycji

3. Wskaźniki zostaną określone w Umowie o powierzenie grantu na podstawie złożonej przez Grantobiorcę Deklaracji udziału w Projekcie, weryfikacji technicznej oraz OZC.

4. Grantobiorca musi umożliwić pełny i niezakłócony dostęp do wszelkich informacji, rzeczy, materiałów, urządzeń, sprzętów, obiektów, terenów i pomieszczeń, w których realizowana będzie Inwestycja lub zgromadzona będzie dokumentacja dotycząca realizowanego grantu, związana z realizacją umowy o powierzenie grantu.

5. Grantobiorca musi się zobowiązać do osiągnięcia wskaźników w terminach określonych w Umowie o powierzenie grantu. O dacie zakończenia Projektu Grantobiorca zostanie poinformowany mailowo oraz poprzez umieszczenie stosownych informacji na stronie [www.umtychy.pl](http://www.umtychy.pl) i <https://wyry.pl>.

6. Źródłem informacji dotyczącym osiągnięcia wskaźników na moment zakończenia Inwestycji, będzie Protokół odbioru końcowego Instalacji OZE. Źródłem informacji dla wskaźników osiąganych w całym okresie trwałości będzie odczyt z inwertera (falownika) i/lub odczyt z licznika energii cieplnej (lub wydruk z aplikacji) oraz przekazanie danych do Grantodawcy w formie zdjęć liczników/falownika/wydruku z aplikacji.

7. Instalacja musi być opomiarowana (funkcja inwertera dla instalacji fotowoltaicznej; licznik energii cieplnej dla instalacji ciepłych). W okresie trwałości Projektu Grantobiorca zobowiązuje się do podawania informacji o aktualnym stanie licznika na wezwanie Grantodawcy lub do umożliwienia przedstawicielowi Grantodawcy dostępu do instalacji OZE w celu sprawdzenia stanu licznika.

8. Operator Projektu sporządzi dla każdego Grantobiorcy Kartę osiągnięcia wskaźników realizacji grantu. W przypadku nieosiągnięcia wskaźników określonych w niej jako obligatoryjne do osiągnięcia na moment zakończenia Inwestycji, Grantodawca nie wypłaci grantu.

9. W przypadku nieosiągnięcia wskaźnika „Ilość wytworzonej energii cieplnej/elektrycznej ze źródeł OZE” w wysokości co najmniej 80% w okresie trwałości Projektu, Grantodawca może żądać od Grantobiorcy złożenia dodatkowych wyjaśnień.

## **Rozdział 10.**

### **Zasady dotyczące przetwarzania danych osobowych**

**§ 18.** Zgodnie z art. 13 ust. 1 i 2 Rozporządzenie Parlamentu Europejskiego i Rady (UE) 2016/679 z dnia 27 kwietnia 2016 r. w sprawie ochrony osób fizycznych w związku z przetwarzaniem danych osobowych i w sprawie swobodnego przepływu takich danych oraz uchylenia dyrektywy 95/46/WE (ogólne rozporządzenie o ochronie danych) zwanego dalej w skrócie „RODO”, informujemy, iż:

1. Administratorem danych osobowych Uczestnika Projektu/Grantobiorcy jest Prezydent Miasta Tychy posiadający siedzibę w Urzędzie Miasta w Tychach, przy al. Niepodległości 49, 43-100 Tychy.

2. W sprawach związanych z przetwarzaniem danych osobowych można się kontaktować z wyznaczonym Inspektorem Ochrony Danych (IOD) za pośrednictwem poczty elektronicznej pod adresem: [iod@umtychy.pl](mailto:iod@umtychy.pl) lub pisemnie kierując korespondencję na adres Administratora.

3. Dane osobowe Uczestnika Projektu/Grantobiorcy przetwarzane będą w celach przeprowadzenia naboru w Projekcie „Postaw na OZE – rozwój energetyki rozproszonej opartej o odnawialne źródła energii na terenie Gmin Partnerskich Tychy i Wry” oraz ewentualnego podpisania umowy o powierzenie grantu w ramach Projektu „Postaw na OZE – rozwój energetyki rozproszonej opartej o odnawialne źródła energii na terenie Gmin Partnerskich Tychy i Wry” na podstawie art 6. ust. 1 lit. e RODO oraz art. 6 ust. 1 lit. b RODO – dane niezbędne do zawarcia i realizacji umowy w związku z przepisami art. 87-93 ustawy z dnia 28 kwietnia 2022 r. o zasadach realizacji zadań finansowanych ze środków europejskich w perspektywie finansowej 2021–2027.

4. Dane osobowe Uczestnika Projektu/Grantobiorcy będą przekazane wyłącznie podmiotom, które uprawnione są do ich otrzymania przepisami prawa, Instytucji Organizującej Konkurs w ramach FE SL 2021-2027, ministrowi właściwemu do spraw rozwoju regionalnego, ministrowi właściwemu do spraw finansów publicznych oraz Wykonawcom wyłonionym w ramach Projektu. Ponadto, mogą być one ujawnione podmiotom, z którymi Administrator zawarł umowę na świadczenie usług serwisowych dla systemów informatycznych wykorzystywanych przy ich przetwarzaniu,

5. Dane osobowe Uczestnika Projektu/Grantobiorcy przetwarzane będą przez okres niezbędny do wypełnienia celu, w jakim zostały zebrane czyli na potrzeby przeprowadzenia naboru oraz podpisania umowy o powierzenie grantu w Projekcie „Postaw na OZE – rozwój energetyki rozproszonej opartej o odnawialne źródła energii na terenie Gmin Partnerskich Tychy i Wiry”, następnie będą przechowywane zgodnie z przepisami ustawy z dnia 14 lipca 1983 r. o narodowym zasobie archiwalnym i archiwach (tj. Dz. U. z 2020 r. poz. 164) przez okres realizacji i trwałości Projektu,

6. Uczestnikowi Projektu/ Grantobiorcy przysługuje prawo dostępu do swoich danych osobowych oraz otrzymania ich kopii, ich sprostowania, usunięcia, ograniczenia przetwarzania, a także wniesienia sprzeciwu wobec przetwarzania danych.

7. Uczestnikowi Projektu/Grantobiorcy przysługuje prawo wniesienia skargi do Prezesa Urzędu Ochrony Danych Osobowych (na adres: Urząd Ochrony Danych Osobowych, ul. Stawki 2, 00-193 Warszawa).

8. Administrator nie przetwarza danych osobowych Uczestnika Projektu/Grantobiorcy w sposób zautomatyzowany.

9. Podanie danych osobowych jest warunkiem koniecznym do udziału w projekcie „Postaw na OZE – rozwój energetyki rozproszonej opartej o odnawialne źródła energii na terenie Gmin Partnerskich Tychy i Wiry”.

## **Rozdział 11.**

### **Zasady dotyczące działań ewaluacyjnych**

**§ 19. 1.** Grantobiorca uczestniczący w projekcie wyraża zgodę na uczestnictwo w wywiadach, ankietach i panelach w ramach ewaluacji, badań i analiz związanych z realizacją Projektu: pn. „Postaw na OZE – rozwój energetyki rozproszonej opartej o odnawialne źródła energii na terenie Gmin Partnerskich Tychy i Wiry”.

2. Grantobiorca musi wyrazić również zgodę na zamieszczenie materiałów ilustrujących realizowaną Inwestycję, włącznie z fotografiami budynków i obiektów, będących przedmiotem Projektu, w zbiorze materiałów promocyjnych Grantodawcy.

## **Rozdział 12.**

### **Zasady dotyczące informacji i promocji**

**§ 20. 1.** Grantodawca oraz Partner Projektu będą realizowali działania informacyjno-promocyjne zgodnie z wymogami rozporządzenia ogólnego, Wytycznymi w zakresie informacji i promocji programów operacyjnych polityki spójności na lata 2021-2027 oraz zgodnie z Księgą Tożsamości Wizualnej marki Fundusze Europejskie 2021-2027.

2. Grantodawca oraz Partner Projektu stworzą zakładkę (podstronę) dotyczącą Projektu grantowego na stronie internetowej gmin Tychy i Wiry, na której publikowane będą wszystkie informacje dotyczące Projektu.

3. Operator Projektu w imieniu Grantodawcy oznakuje Instalacje OZE montowane w ramach Projektu naklejką informacyjno-promocyjną, którą zapewni Grantodawca.

4. Grantodawca oraz Partner Projektu umieszczą na/w budynku Urzędu Miasta/Gminy tablicę informacyjno-promocyjną, a ponadto dokumentacja w ramach Projektu będzie oznakowana zgodnie z wytycznymi przytoczonymi w ust 1.

## **Rozdział 13.**

### **Postanowienia końcowe**

**§ 21.** 1. W sprawach nieuregulowanych Regulaminem znajdują zastosowanie obowiązujące przepisy prawa, a w przypadku braku regulacji danych kwestii w takich przepisach rozstrzyga Prezydent Miasta Tychy.

2. Grantobiorca określa procedurę weryfikacji prawdziwości złożonych oświadczeń i warunków udziału w projekcie grantowym OZE – załącznik nr 10 do niniejszego Regulaminu.

3. Integralną część Regulaminu stanowią następujące załączniki:

#### **Wzory dokumentów składanych w trakcie naboru do Projektu:**

Załącznik 1 – wzór Deklaracji udziału w Projekcie wraz z oświadczeniami

Załącznik 2 – ankieta doboru instalacji OZE

Załącznik 3 – wzór pełnomocnictwa i zgody na realizację Inwestycji.

#### **Wzory dokumentów dotyczących realizacji Projektu**

Załącznik 4 – informacje niezbędne do zawarcia umowy z Grantodawcą

Załącznik 5 – wzór Umowy o powierzenie grantu

Załącznik 6 – wzór protokołu z weryfikacji technicznej

Załącznik 9 – Minimalne parametry (funkcjonalność) instalacji OZE.

Załącznik 10 – Procedura weryfikacji prawdziwości złożonych oświadczeń, warunków i kryteriów udziału w projekcie grantowym OZE wraz z kartami weryfikacji.

Załącznik 11 – Mapa obszarów:

poprzemysłowego/pogórniczego/zdewastowanego/zdegradowanego na terenie Gminy Miasta Tychy i przemysłowego, wskazanego w bazie OPI TPP na terenie Gminy Wiry.

#### **Wzory dokumentów dotyczących rozliczenia grantu**

Załącznik 7 – wzór wniosku o płatność wraz z oświadczeniami

Załącznik 8 – wzór protokołu odbioru końcowego Instalacji OZE

Fundusze Europejskie  
dla ŚląskiegoDofinansowane przez  
Unię EuropejskąWojewództwo  
Śląskie

Data wpływu	
Nr referencyjny	

**DEKLARACJA UDZIAŁU W PROJEKCIE**

**„Postaw na OZE – rozwój energetyki rozproszonej opartej o odnawialne źródła energii na terenie Gmin Partnerskich Tychy i Wry”**

**WYPEŁNIJ DEKLARACJĘ DRUKOWANYMI LITERAMI.**

Dane Uczestnika/-ów projektu:

Imię i nazwisko:			
Pełny adres zamieszkania:			
Pełny adres korespondencyjny*			
nr telefonu		adres email	
PESEL (informacja niezbędna do weryfikacji Grantobiorcy w rejestrze podmiotów wykluczonych, o którym mowa w art. 210 ustawy o finansach publicznych)			
Imię i nazwisko:			
Pełny adres zamieszkania:			
Pełny korespondencyjny*			
nr telefonu		adres email	
PESEL (informacja niezbędna do weryfikacji Grantobiorcy w rejestrze podmiotów wykluczonych, o którym mowa w art. 210 ustawy o finansach publicznych)			
Imię i nazwisko:			



	<b>B. Jeśli wnioskujesz o instalację OZE w zestawie wybierz jeden z poniższych:</b>	
B.1	-Instalacja fotowoltaiczna (z systemem monitorowania produkcji energii elektrycznej) -Powietrzna pompa ciepła do c.o. oraz c.w.u.	
B.2	-Instalacja fotowoltaiczna (z systemem monitorowania produkcji energii elektrycznej), -Powietrzna pompa ciepła do c.o. oraz c.w.u. -Magazyn energii elektrycznej	
Jeśli wybierasz powyższy zestaw (nr B.1 lub B.2) zaznacz czy wnioskujesz o system zarządzania energią, zgodnie z zapisami § 5 pkt. 3 <i>Regulaminu naboru i realizacji projektu grantowego</i> ( <i>dotyczy tylko mieszkańców Gminy Miasta Tychy</i> )		<input type="checkbox"/> TAK, wnioskuję <input type="checkbox"/> NIE, nie wnioskuję

**W ramach działań proekologicznych czy chcesz otrzymać bezpłatnie kompostownik i/albo sadzonkę drzewa – jeśli Tak zaznacz „X”**

	<b>Zakres</b>	<b>Zaznacz „X”</b>
C.1	Kompostownik	
C.2	Sadzonka drzewa	

## **ZBIÓR OŚWIADCZEŃ**

### **I. Oświadczenie dotyczące uzyskanego dofinansowania.**

***Zaznacz „X”***

Nie uzyskałam/-em dofinansowania na instalację OZE w projektach z zakresu OZE finansowanych ze środków Regionalnego Programu Operacyjnego Województwa Śląskiego na lata 2014-2020 realizowanych przez Gminę Miasta Tychy lub Gminę Wiry.	<input type="checkbox"/> Oświadczam, że nie uzyskałam/-em dofinansowania <input type="checkbox"/> Oświadczam, że uzyskałam/-em dofinansowanie
--	--

### **II. Oświadczenie dotyczące działalności gospodarczej**

***zaznacz „X”***

Czy pod wskazaną lokalizacją inwestycji jest prowadzona działalność gospodarcza w jakiegokolwiek formie prawnej i/lub rolnicza?	<input type="checkbox"/> Tak	<input type="checkbox"/> Nie
Czy pod wskazaną lokalizacją jest zarejestrowana działalność gospodarcza w jakiegokolwiek formie prawnej i/lub rolnicza, ale działalność nie jest tam prowadzona?	<input type="checkbox"/> Tak	<input type="checkbox"/> Nie



### III. Oświadczenie dotyczące oceny formalnej Deklaracji udziału w Projekcie

***zaznacz „X”***

☐ Oświadczam, że nieruchomość, na której przeprowadzona zostanie Inwestycja posiada uregulowany stan prawny.

☐ Oświadczam, że posiadam prawo do dysponowania nieruchomością.

☐ Oświadczam, że posiadam zgodę i pełnomocnictwo od pozostałych współwłaścicieli na złożenie Deklaracji, podpisanie umowy o powierzenie grantu i realizację Inwestycji.\*

*\*jeśli jesteś współwłaścicielem, jeśli nie jesteś wykreśl punkt*

Oświadczam, że:

☐ budynek mieszkalny, dla którego/w którym/na którym montowana będzie Instalacja OZE jest oddany do użytkowania na dzień składania Deklaracji udziału w Projekcie.

lub

☐ budynek mieszkalny, dla którego/w którym/na którym montowana będzie Instalacja OZE będzie oddany do użytkowania na dzień składania wniosku o wypłatę grantu (lecz nie później niż do dnia 31 grudnia 2026r.).

☐ Oświadczam, że dach budynku mieszkalnego lub niemieszkalnego, na którym będzie montowana instalacja OZE, nie jest pokryty eternitem (azbestem), onduliną, poliwęglanem, pleksiglasem, polipropylenem, słomą – dotyczy instalacji fotowoltaicznej.

☐ Oświadczam, że energia wyprodukowana z Instalacji OZE zostanie wykorzystana wyłącznie na potrzeby socjalno-bytowe w budynku mieszkalnym.

☐ Oświadczam, że nieruchomość, na której realizowana będzie inwestycja nie jest objęta ochroną konserwatora zabytków lub zabytkiem.

### IV. Pozostałe oświadczenia dotyczące udziału w projekcie

***zaznacz „X”***

**Oświadczam, że:**

☐ Zapoznałem/am się z Regulaminem (wraz z załącznikami) projektu grantowego pn. „Postaw na OZE – rozwój energetyki rozproszonej opartej o odnawialne źródła energii na terenie Gmin Partnerskich Tychy i Wiry” planowanego do realizacji w ramach Programu Fundusze Europejskie dla Śląskiego 2021-2027, Priorytet FESL.10 Fundusze Europejskie na transformację, Działanie FESL.10.06 Rozwój energetyki rozproszonej opartej o odnawialne źródła energii.

☐ Jestem świadoma/-y, że złożenie Deklaracji udziału w Projekcie nie gwarantuje mi udziału w Projekcie.

☐ Jestem świadoma/-y, że podpisanie umowy z Wykonawcą Instalacji OZE możliwe jest dopiero po podpisaniu z Grantodawcą Umowy o powierzenie grantu.

☐ Jestem świadoma/-y, że konieczne jest pokrycie kosztu zakupu i montażu instalacji OZE ze środków własnych, zanim złożę wniosek o wypłatę grantu.

☐ Jestem świadomy/a konieczności poniesienia przeze mnie 15% kosztów kwalifikowanych oraz całości kosztów niekwalifikowanych, jeśli wystąpią.

**Ja, niżej podpisany/a, niniejszym oświadczam/y, że informacje zawarte w deklaracji są zgodne z prawdą. Jestem świadomy/a odpowiedzialności karnej wynikającej z art. 297 Kodeksu karnego, dotyczącej poświadczenia nieprawdy, co do okoliczności mającej znaczenie prawne.**

**Do deklaracji dołączam (zaznacz „X” to, co dołączasz):**

☐ Ankieta dotycząca wybranego źródła OZE.

☐ Pełnomocnictwo i zgoda na realizację Inwestycji udzielona przez współwłaścicieli (jeśli dotyczy).

☐ Inne, jakie? .....

.....  
(data, miejscowość)

.....  
(czytelny podpis)

.....  
(data, miejscowość)

.....  
(czytelny podpis)

.....  
(data, miejscowość)

.....  
(czytelny podpis)

Zgodnie z art. 13 ust. 1 i 2 Rozporządzenie Parlamentu Europejskiego i Rady (UE) 2016/679 z dnia 27 kwietnia 2016 r. w sprawie ochrony osób fizycznych w związku z przetwarzaniem danych osobowych

i w sprawie swobodnego przepływu takich danych oraz uchylenia dyrektywy 95/46/WE (ogólne rozporządzenie

o ochronie danych) zwanego dalej w skrócie „RODO”, informujemy, iż:

1. Administratorem danych osobowych Uczestnika Projektu jest Prezydent Miasta Tychy posiadający siedzibę w Urzędzie Miasta w Tychach, przy al. Niepodległości 49, 43-100 Tychy.

2. W sprawach związanych z przetwarzaniem danych osobowych można się kontaktować z wyznaczonym Inspektorem Ochrony Danych (IOD) za pośrednictwem poczty elektronicznej pod adresem [iod@umtychy.pl](mailto:iod@umtychy.pl) lub pisemnie kierując korespondencję na adres Administratora.

3. Dane osobowe Uczestnika Projektu przetwarzane będą w celach przeprowadzenia naboru w Projekcie „Postaw na OZE – rozwój energetyki rozproszonej opartej o odnawialne źródła energii na terenie Gmin Partnerskich Tychy i Wiry” oraz ewentualnego podpisania umowy o powierzenie grantu w ramach Projektu „Postaw na OZE – rozwój energetyki rozproszonej opartej o odnawialne źródła energii na terenie Gmin Partnerskich Tychy i Wiry” na podstawie art 6. ust. 1 lit. e RODO oraz art. 6 ust. 1 lit. b RODO – dane niezbędne do zawarcia i realizacji umowy w związku z przepisami art. 87-93 ustawy z dnia 28 kwietnia 2022 r. o zasadach realizacji zadań finansowanych ze środków europejskich w perspektywie finansowej 2021–2027.

4. Dane osobowe Uczestnika Projektu będą przekazane wyłącznie podmiotom, które uprawnione są do ich otrzymania przepisami prawa, Instytucji Organizującej Konkurs w ramach FE SL 2021-2027, ministrowi właściwemu do spraw rozwoju regionalnego oraz ministrowi właściwemu do spraw finansów publicznych oraz Wykonawcom wyłonionym w ramach Projektu. Ponadto mogą być one ujawnione podmiotom, z którymi Administrator zawarł umowę na świadczenie usług serwisowych dla systemów informatycznych wykorzystywanych przy ich przetwarzaniu.

5. Dane osobowe Uczestnika Projektu przetwarzane będą przez okres niezbędny do wypełnienia celu, w jakim zostały zebrane czyli na potrzeby przeprowadzenia naboru oraz podpisania umowy o powierzenie grantu w Projekcie „Postaw na OZE – rozwój energetyki rozproszonej opartej o odnawialne źródła energii na terenie Gmin Partnerskich Tychy i Wiry”, następnie będą przechowywane zgodnie z przepisami ustawy z dnia 14 lipca 1983 r. o narodowym zasobie archiwalnym i archiwach (tj. Dz. U. z 2020 r. poz. 164) przez okres realizacji i trwałości projektu.

6. Uczestnikowi Projektu przysługuje prawo dostępu do swoich danych osobowych oraz otrzymania ich kopii, ich sprostowania, usunięcia, ograniczenia przetwarzania, a także wniesienia sprzeciwu wobec przetwarzania danych.

7. Uczestnikowi Projektu przysługuje prawo wniesienia skargi do Prezesa Urzędu Ochrony Danych Osobowych (na adres: Urząd Ochrony Danych Osobowych ul. Stawki 2, 00-193 Warszawa).

8. Administrator nie przetwarza danych osobowych Uczestnika Projektu w sposób zautomatyzowany.

9. Podanie danych osobowych jest warunkiem koniecznym do udziału w projekcie „Postaw na OZE – rozwój energetyki rozproszonej opartej o odnawialne źródła energii na terenie Gmin Partnerskich Tychy i Wiry”.

Fundusze Europejskie  
dla ŚląskiegoDofinansowane przez  
Unię EuropejskąWojewództwo  
Śląskie

## ANKIETA DOBORU INSTALACJI OZE

Lokalizacja Inwestycji OZE (adres)	
<b>Dane dotyczące budynku i osób zamieszkujących:</b>	
Powierzchnia użytkowa budynku*	
Liczba osób stale zamieszkujących budynek*	
Dostęp do Internetu w budynku* (w przypadku wnioskowania o system zarządzania energią dostęp do Internetu jest konieczny, aby system działał prawidłowo)	<input type="checkbox"/> TAK <input type="checkbox"/> NIE
Czy budynek jest w budowie?	<input type="checkbox"/> TAK <input type="checkbox"/> NIE
Rok budowy budynku, jeśli budynek jest oddany do użytkowania*	
Planowany miesiąc i rok zakończenia budowy budynku, jeśli budynek jest w budowie	
<b>Dane dotyczące montażu instalacji OZE</b>	
<b>I. Instalacja fotowoltaiczna</b>	
Zużycie energii elektrycznej za ostatnie 12 miesięcy*	..... kWh
Jeśli budynek jest w budowie, podać zapotrzebowanie na energię elektryczną na podstawie projektu budowlanego lub audytu (jeśli jest dostępny na moment składania deklaracji)	..... kWh
Moc przyłączeniowa	..... kW
Czy jest już zainstalowana instalacja fotowoltaiczna produkująca energię na potrzeby budynku mieszkalnego?	<input type="checkbox"/> TAK, a. Jaka moc Instalacji? .....kWp b. Kiedy zamontowana Instalacja? ..... (miesiąc/rok) <input type="checkbox"/> NIE
Instalacja wewnątrz budynku*	<input type="checkbox"/> Jednofazowa <input type="checkbox"/> Trójfazowa <b>UWAGA! Jeśli posiadasz instalację jednofazową, a chcesz magazyn energii elektrycznej musisz przerobić instalację na trójfazową do dnia podpisania umowy o powierzenie grantu</b>
Czy w budynku zainstalowano w ciągu ostatniego roku pompę ciepła c.o. oraz c.w.u. lub pompę c.w.u. lub klimatyzatory	<input type="checkbox"/> TAK, a. ile miesięcy temu ..... b. co zostało zainstalowane ..... <input type="checkbox"/> NIE
<b>XV. II. Pompa ciepła c.o. oraz c.w.u.</b>	

Rodzaj istniejącej instalacji grzewczej*	<input type="checkbox"/> węgiel kamienny <input type="checkbox"/> ciepło z sieci miejskiej <input type="checkbox"/> olej opałowy	<input type="checkbox"/> gaz ziemny <input type="checkbox"/> drewno opałowe i odpady pochodzenia drzewnego <input type="checkbox"/> energia elektryczna	<input type="checkbox"/> kocioł na biomasę <input type="checkbox"/> pompa ciepła c.o. wraz z c.w.u. <input type="checkbox"/> kominek na drewno <input type="checkbox"/> inne, jakie.....
Klasa kotła (dotyczy Uczestników projektu posiadających kocioł na paliwo stałe (węgiel, drewno)) *	<input type="checkbox"/> kocioł bezklasowy <input type="checkbox"/> kocioł 3 klasy <input type="checkbox"/> kocioł 4 klasy <input type="checkbox"/> kocioł 5 lub ekoprojekt		
Jeśli budynek jest w budowie, podać zapotrzebowanie na energię cieplną na podstawie projektu budowlanego lub audytu (jeśli jest dostępny na moment składania deklaracji)		..... kWh	
Moc aktualnego źródła ciepła*	..... kW	Rok montażu aktualnego źródła ciepła*	..... rok
Ilość zużywanego paliwa*  <i>podać w tonach lub w kWh lub w m<sup>3</sup></i>		Powierzchnia ogrzewana*	..... m <sup>2</sup>
<b>III. Magazyn energii</b>			
Czy w budynku jest zabudowany magazyn energii elektrycznej	<input type="checkbox"/> TAK, <input type="checkbox"/> NIE Pojemność istniejącego magazynu energii wynosi:.....kWh		

\*nie dotyczy budynków w budowie

.....

*Miejscowość, data*

.....

*Miejscowość, data*

.....

*Miejscowość, data*

.....

*Czytelny podpis Uczestnika Projektu*

.....

*Czytelny podpis Uczestnika Projektu*

.....

*Czytelny podpis Uczestnika Projektu*

Fundusze Europejskie  
dla ŚląskiegoDofinansowane przez  
Unię EuropejskąWojewództwo  
Śląskie

....., dnia .....

(miejscowość, data)

**PEŁNOMOCNICTWO**

Ja niżej podpisany/-a:

<b>Imię i nazwisko:</b>			
<b>Pełny adres zamieszkania:</b>			
<b>PESEL</b> (informacja niezbędna do weryfikacji Grantobiorcy w rejestrze podmiotów wykluczonych, o którym mowa w art. 210 ustawy o finansach publicznych)			
<b>Adres inwestycji</b>			
<b>Numer księgi wieczystej nieruchomości</b>			

udzielam pełnomocnictwa:

<b>Imię i nazwisko:</b>			
<b>Pełny adres zamieszkania:</b>			
<b>PESEL</b>			

do reprezentowania mnie w czynnościach prawnych i faktycznych niezbędnych do uzyskania i rozliczenia grantu w ramach Projektu „Postaw na OZE – rozwój energetyki rozproszonej opartej o odnawialne źródła energii na terenie Gmin Partnerskich Tychy i Wiry” planowanego do realizacji w ramach Programu Fundusze Europejskie dla Śląskiego 2021-2027, Priorytet FESL.10 Fundusze Europejskie na transformację, Działanie FESL.10.06 Rozwój energetyki rozproszonej opartej o odnawialne źródła energii, według poniższego zakresu<sup>1</sup>:

- ☐ złożenia deklaracji udziału w projekcie,
- ☐ złożenia pozostałych wymaganych dokumentów do Punktu Obsługi Grantobiorców przed zawarciem umowy o powierzenie grantu,
- ☐ podpisania umowy o powierzenie grantu
- ☐ realizacji i odbioru inwestycji OZE
- ☐ złożenia wniosku o wypłatę grantu
- ☐ realizacji wszystkich obowiązków w okresie trwałości Projektu

.....

.....

*(data, miejscowość)*

*(czytelny podpis)*

<sup>1</sup> Należy zaznaczyć odpowiedni zakres, na który zostało ustanowione Pełnomocnictwo

Fundusze Europejskie  
dla ŚląskiegoDofinansowane przez  
Unię EuropejskąWojewództwo  
Śląskie

<b>Data wpływu</b>	
--------------------	--

Informacje niezbędne do zawarcia umowy o powierzenie grantu

**WYPEŁNIJ DRUKOWANYMI LITERAMI.****1. Dane Grantobiorcy**

Imię i Nazwisko:	
Imię i Nazwisko:	
Imię i Nazwisko:	

**2. Miejsce realizacji Inwestycji**

Lokalizacja Inwestycji OZE (adres)			
Nr księgi wieczystej	_ _ _ _ _ / _ _ _ _ _ / _	Nr działki	

**3. Wybrane instalacje**

Rodzaj Instalacji OZE lub zestawu Instalacji OZE	Wybór rodzaju instalacji/zestawu (zaznacz „X”)	Wpisz uszczegółowienie
Pojedyncze Instalacje OZE		
Instalacja fotowoltaiczna z systemem monitorowania produkcji energii elektrycznej		Moc instalacji PV ..... kWp
Magazyn energii elektrycznej, jeśli Uczestnik Projektu posiada już instalację fotowoltaiczną		Pojemność magazynu energii ..... kWh
Instalacja fotowoltaiczna z systemem monitorowania produkcji energii elektrycznej i magazyn energii elektrycznej		Moc instalacji PV ..... kWp Pojemność magazynu energii ..... kWh
Zestawy Instalacji OZE		
Instalacja fotowoltaiczna (z systemem monitorowania produkcji energii elektrycznej) i powietrzna pompa ciepła do c.o. oraz c.w.u.		Moc instalacji PV ..... kWp Moc pompy ciepła ..... kW
Instalacja fotowoltaiczna (z systemem monitorowania produkcji energii elektrycznej lub z system zarządzania energią z OZE), powietrzna pompa		Moc instalacji PV ..... kWp Moc pompy ciepła ..... kW



#### 4. Wartość całkowita i kwalifikowalna Inwestycji – z oferty najkorzystniejszej

## 5. Rachunek bankowy Grantobiorcy

## 6. Inne informacje niezbędne do podpisania umowy

## 7. Załączniki

b.Oferta/-y najkorzystniejsze wybranego/ych Wykonawcy/-ów.

*(data, miejscowość)(podpis/y Grantobiorcy)*

Wypełnia Operator

**Opis rezultatów realizacji przedsięwzięcia**

Lp.	Nazwa wskaźnika	Wartość	Jednostka
1	Szacowana emisja gazów cieplarnianych		ton CO <sub>2</sub> /rok
2	Ilość wytworzonej energii elektrycznej ze źródeł OZE		kWh
3	Ilość wytworzonej energii cieplnej ze źródeł OZE		kWh
4	Dodatkowa zdolność wytwarzania energii elektrycznej ze źródeł OZE		kWp
5	Dodatkowa zdolność wytwarzania energii cieplnej ze źródeł OZE		kW
6	Liczba wybudowanych jednostek wytwarzania energii elektrycznej z OZE		szt.
7	Liczba wybudowanych jednostek wytwarzania energii cieplnej z OZE		szt.
8	Liczba powstałych magazynów energii elektrycznej		szt.
9	Liczba powstałych magazynów energii cieplnej		szt.

.....  
(data, miejscowość)

.....  
(podpis/y Operatora)



Fundusze Europejskie  
dla Śląskiego

Dofinansowane przez  
Unię Europejską



Województwo  
Śląskie

**Umowa o powierzenie grantu**  
**nr OZET/ liczba porządkowa / numer ID / rok realizacji**  
**nr OZEW/ liczba porządkowa / numer ID / rok realizacji**

zawarta w dniu ..... w Tychach pomiędzy:

**Gminą Miasta Tychy**, al. Niepodległości 49, 43-100 Tychy, NIP: 6460013450, REGON: 276255507,  
w imieniu której działają:

1. Zastępca Prezydenta Miasta Tychy – .....

2. Naczelnik Wydziału Komunalnego

Ochrony Środowiska i Rolnictwa – .....

zwaną dalej „Grantodawcą”

a

adres: .....

zwanym dalej „Grantobiorcą”

**PREAMBUŁA**

1. Umowa określa prawa i obowiązki stron w związku z realizacją Projektu grantowego pn. „Postaw na OZE – rozwój energetyki rozproszonej opartej o odnawialne źródła energii na terenie Gmin Partnerskich Tychy i Wiry” objętego umową o dofinansowanie nr FESL.10.06-IZ.01-0227/23 zawartą w dniu 27 czerwca 2024r. pomiędzy Gminą Miasta Tychy, a Województwem Śląskim z siedzibą w Katowicach przy ul. Ligonía 46.

2. Projekt określony w ust. 1 jest współfinansowany ze środków Unii Europejskiej z Funduszu na rzecz Sprawiedliwej Transformacji i budżetu państwa w ramach Programu Fundusze Europejskie dla Śląskiego 2021-2027, Priorytet FESL.10 Fundusze Europejskie na transformację, Działanie FESL.10.06 Rozwój energetyki rozproszonej opartej o odnawialne źródła energii.

**§ 1. Przedmiot umowy**

1. Przedmiotem umowy jest powierzenie Grantobiorcy grantu, w formie dotacji celowej, na realizację przedsięwzięcia polegającego na zakupie, dostawie i montażu instalacji OZE do produkcji energii *elektrycznej i/lub cieplnej*\* (dalej: Inwestycja).

2. **Grant udzielany jest w formie refundacji części poniesionych wydatków kwalifikowalnych, na wniosek Grantobiorcy.**

3. Grant jest przeznaczony na realizację Inwestycji przez Grantobiorcę i nie może zostać przeznaczony na inne cele.

4. Grantobiorca jest *właścicielem/współwłaścicielem* \* nieruchomości.

5. Projekt jest realizowany na podstawie Regulaminu naboru oraz realizacji Projektu grantowego przyjętego Zarządzeniem Prezydenta Miasta Tychy nr ...../ Wójta Gminy Wiry nr .....

*\*niepotrzebne skreślić*

## § 2. Okres realizacji inwestycji

1. Okres realizacji Inwestycji ustala się na:

a) rozpoczęcie realizacji inwestycji: **od daty podpisania niniejszej umowy,**

b) zakończenie realizacji inwestycji: ..... r.

2. Jako datę zakończenia Inwestycji uważa się datę podpisania Protokołu odbioru końcowego Instalacji OZE, podpisanego przez Grantobiorcę, Wykonawcę/ców i Operatora Projektu (działającego w imieniu Grantodawcy), lecz nie później niż do 30 września roku, w którym została podpisana umowa o powierzenie grantu.

3. Grantobiorca zobowiązuje się do złożenia wniosku o wypłatę grantu w ciągu 15 dni roboczych od daty podpisania Protokołu odbioru końcowego Instalacji OZE lecz nie później niż do 31 października roku, w którym podpisał niniejszą Umowę.

4. Umowa obowiązuje od dnia jej zawarcia do końca okresu trwałości Projektu.

5. Grantobiorca jest zobowiązany do utrzymywania instalacji OZE, na które udzielono grantu w niezmienionym stanie technicznym od dnia podpisania Protokołu odbioru końcowego instalacji OZE do zakończenia okresu trwałości projektu. Oznacza to brak możliwości zmiany miejsca montażu Instalacji OZE, modyfikacji technicznych i jej przeznaczenia w okresie trwałości.

6. Termin zakończenia realizacji przedsięwzięcia, o którym mowa w § 2 ust. 1 może być zmieniony (wydłużony do 10 października roku podpisania umowy o powierzenie grantu) w formie aneksu do niniejszej umowy, na uzasadniony pisemny wniosek Grantobiorcy, złożony Grantodawcy.

## § 3. Kwota grantu i wkładu własnego

1. Całkowita wartość Inwestycji wynosi dla poszczególnych Instalacji OZE:

Instalacja ..... o mocy .....	..... zł, słownie ....., w tym podatek VAT .....
Instalacja ..... o mocy .....	..... zł, słownie ....., w tym podatek VAT .....
Magazyn energii elektrycznej o mocy .....	..... zł, słownie ....., w tym podatek VAT .....
System zarządzania energią .....	..... zł, słownie ....., w tym podatek VAT .....
<b>ŁĄCZNIE</b>	

2. Kwalifikowalna wartość Inwestycji wynosi dla poszczególnych Instalacji OZE:

Instalacja ..... o mocy .....	..... zł, słownie ....., w tym podatek VAT .....
Instalacja ..... o mocy .....	..... zł, słownie ....., w tym podatek VAT .....
Magazyn energii elektrycznej o mocy	..... zł, słownie ....., w tym podatek VAT .....
System zarządzania energią	..... zł, słownie ....., w tym podatek VAT .....
<b>ŁĄCZNIE</b>	

3. Grantobiorcy zostaje przyznany grant, w wysokości:

Instalacja ..... o mocy .....	..... zł, słownie ....., w tym podatek VAT .....
Instalacja ..... o mocy .....	..... zł, słownie ....., w tym podatek VAT .....
Magazyn energii elektrycznej o mocy	..... zł, słownie ....., w tym podatek VAT .....
System zarządzania energią	nie więcej niż ..... zł, słownie ....., w tym podatek VAT .....
<b>ŁĄCZNIE</b>	

4. Dla realizacji Projektu będzie prowadzona odrębna ewidencja wydatków.

5. Grantodawca oświadcza, że na sfinansowanie przedmiotu umowy środki będą pochodziły:

- 1) ze środków Funduszu na rzecz Sprawiedliwej Transformacji: Dział 900, Rozdział 90005, § 6237 (zad: ..... ) w wysokości: ..... zł, co stanowi 75% kosztów kwalifikowanych.
- 2) z budżetu państwa: Dział 900, Rozdział 90005, § ..... (zad: ..... ) w wysokości: ..... zł, co stanowi 10% kosztów kwalifikowanych.

6. Grant przyznawany jest oddzielnie dla każdej instalacji OZE. Nie ma możliwości przesuwania części grantu w wyniku oszczędności z jednej instalacji OZE na drugą.

7. Całkowita kwota grantu nie może przekroczyć 85% kosztów kwalifikowalnych faktycznie poniesionych.

8. Grantobiorca zobowiązuje się do wniesienia wkładu własnego w wysokości stanowiącej różnicę pomiędzy wartością grantu, a rzeczywistym kosztem realizacji Inwestycji (15 % kosztów kwalifikowalnych oraz 100% kosztów niekwalifikowalnych).

9. Katalog kosztów kwalifikowalnych i przykłady kosztów niekwalifikowalnych określono w **Regulaminie naboru i realizacji projektu grantowego**.

10. Grantobiorca nie może otrzymać dofinansowania / grantu w ramach programu realizowanego przez Grantodawcę lub programu ogólnokrajowego Czyste Powietrze na Inwestycję realizowaną w ramach niniejszego Projektu.

11. Grant będzie wypłacony w terminie do 30 dni licząc od dnia poprawnie złożonego wniosku o płatność, nie później niż do ostatniego dnia roboczego danego roku kalendarzowego, w którym została podpisana umowa o powierzenie grantu na konto bankowe Grantobiorcy nr ....., pod warunkiem uprzedniego przekazania środków na wypłatę grantu przez Instytucję Organizującą Konkurs. W przypadku nieterminowego przekazania środków przez Instytucję Organizującą Konkurs wskazany 30-dniowy termin może ulec wydłużeniu, lecz nie później niż do ostatniego dnia roboczego danego roku kalendarzowego, w którym została podpisana umowa o powierzenie grantu.

#### **§ 4. Warunki przekazania i rozliczenia grantu**

1. Rodzaj dokumentów, jakie Grantobiorca musi przedłożyć, celem rozliczenia umowy o powierzenie grantu wraz z wnioskiem o płatność, składanym do 15 dni roboczych od podpisania protokołu odbioru końcowego Instalacji OZE i nie później niż **do** 31 października roku, w którym podpisał niniejszą Umowę:

- 1) dowód księgowy – faktury/rachunki (wystawione na 8% podatku VAT) potwierdzające realizację Inwestycji. Dokument musi być imienny, wystawiony na Grantobiorcę. Grantobiorca składa oryginał. Po wykonaniu kopii i poświadczeniu kopii „za zgodność z oryginałem” przez Operatora Projektu, a także zamieszczeniu zapisu „Projekt jest dofinansowany przez Unię Europejską w ramach FE SL 2021-2027”, oryginał zostaje zwrócony Grantobiorcy,
- 2) dokument potwierdzający dokonanie zapłaty dowodu księgowego (potwierdzenie przelewu, wyciąg bankowy). Brak możliwości płatności wynagrodzenia Wykonawcy ujętego w dowodzie księgowym gotówką, co oznacza, że nie będą akceptowane pokwitowania przyjęcia gotówki. Grantobiorca składa oryginał,
- 3) dokument potwierdzający użytkowanie budynku w przypadku budynków nowych, oddanych do użytkowania po złożeniu deklaracji udziału w projekcie - zaświadczenie wydane przez Powiatowego Inspektora Nadzoru Budowlanego. Grantobiorca składa kopię dokumentu, oryginał do wglądu - jeśli dotyczy,
- 4) kartę gwarancyjną dla Instalacji OZE. Grantobiorca składa kopię, oryginał do wglądu,
- 5) dokument potwierdzający trwałą likwidację źródła ciepła, jeśli dotyczy (*dokument potwierdzający złomowanie*). Grantobiorca składa kopię, oryginał do wglądu,
- 6) protokół odbioru końcowego Instalacji OZE, podpisany przez Wykonawcę/ów. Dokument do wniosku o płatność Grantobiorcy dołącza Operator, zgodnie z §13 ust. 2 pkt 9) Regulaminu naboru i realizacji projektu grantowego,
- 7) umowa zawarta pomiędzy Grantobiorcą, a Wykonawcą Instalacji OZE wraz z ewentualnymi aneksami. Grantobiorca składa kopię, oryginał do wglądu.
- 8) zgłoszenie podłączenia do sieci elektroenergetycznej w przypadku instalacji fotowoltaicznej. Grantobiorca składa kopię, oryginał do wglądu - jeśli dotyczy
- 9) polisę ubezpieczeniową dla zamontowanej/ych Instalacji OZE wraz z potwierdzeniem płatności. Grantobiorca składa kopię , oryginał do wglądu.

10) Dokumentację fotograficzną (w kolorze) do Wniosku dołącza Operator projektu, która zawiera:

- a) zdjęcia zamontowanych instalacji OZE,
- b) zdjęcia tabliczek znamionowych zamontowanych instalacji OZE,
- c) zdjęcia naklejek dot. otrzymania dofinansowania ze środków UE umieszczonych na urządzeniach głównych (np. inwerterze, pompie ciepła, magazynie energii).

2. W przypadku braku jakiegokolwiek dokumentu lub błędu w dokumencie Grantobiorca będzie miał możliwość uzupełnienia/poprawy dokumentów do 5 dni roboczych od otrzymania informacji o negatywnej weryfikacji. Niedostarczenie dokumentów w wyznaczonym terminie przez Grantobiorcę skutkuje rozwiązaniem umowy o powierzenie grantu.

3. W przypadku zakupu i montażu więcej niż jednej instalacji OZE, Grantobiorca składa jeden wniosek o wypłatę grantu obejmujący koszty wszystkich zamontowanych instalacji OZE.

4. Operator Projektu przed przekazaniem środków do Grantobiorcy, zweryfikuje przedłożone przez Grantobiorcę dokumenty pod kątem sprawdzenia:

- 1) czy urządzenia, które zostaną objęte wsparciem zostały dostarczone Grantobiorcy, a usługi i prace instalacyjne zrealizowane w miejscu wskazanym w umowie o powierzenie grantu,
- 2) czy wydatki deklarowane przez Grantobiorcę zostały poniesione w okresie kwalifikowalności i zgodnie z prawem, a także zgodnie z umową o powierzenie grantu,
- 3) czy urządzenia zostały zamontowane prawidłowo, zgodnie z przepisami i zgodnie ze sztuką budowlaną,
- 4) czy parametry Instalacji OZE, w tym w szczególności jej moc są zgodne z parametrami określonymi w umowie o powierzenie grantu,
- 5) czy suma wydatków nie przekracza równowartości w złotych 200 000 euro,
- 6) czy wnioskowany grant został wyliczony prawidłowo zgodnie z Regulaminem naboru i realizacji projektu grantowego.

5. W przypadku negatywnego wyniku kontroli dokumentów, uniemożliwienia jej przeprowadzenia lub niezaakceptowaniu przez Grantodawcę rozliczenia przedmiotu umowy, grant nie zostanie wypłacony, a umowa ulega rozwiązaniu.

6. W przypadku nienależnego pobrania grantu lub pobrania w nadmiernej wysokości Grantobiorca zobowiązany będzie do zwrotu grantu zgodnie z **§8 Umowy**.

### **§ 5. Zadania i zobowiązania Grantobiorcy w ramach umowy**

1. Grantobiorca oświadcza, że zapoznał się z Regulaminem naboru i realizacji projektu grantowego, o którym mowa w §1 ust. 5 i akceptuje jego treść.

2. Grantobiorca zobowiązuje się do realizacji swojej inwestycji zgodnie z procedurą określoną w §13 Regulaminu naboru i realizacji projektu grantowego.

3. Po zakończeniu inwestycji Grantobiorca staje się właścicielem instalacji OZE objętej Projektem.

4. Grantobiorca nie może wykorzystać grantu do sfinansowania montażu instalacji OZE, dla której uzyskał uprzednio dofinansowanie ze środków publicznych. Grantobiorca zobowiązuje się także, że w przyszłości nie będzie występował o uzyskanie takiego dofinansowania do instalacji wykonanej w ramach niniejszej umowy.

5. Grantobiorca zobowiązany jest do poniesienia wydatków w sposób oszczędny, tzn. niezawyżony w stosunku do średnich cen i stawek rynkowych i spełniający wymogi uzyskiwania najlepszych efektów z danych nakładów.

6. Grantobiorca wyraża zgodę na:

- 1) przetwarzanie i publikację swoich danych osobowych w celach związanych z niniejszym Projektem zgodnie z rozporządzeniem Parlamentu Europejskiego i Rady (UE) nr 2016/679 z dnia 27 kwietnia 2016 r. w sprawie ochrony osób fizycznych oraz ustawą z dnia 10 maja 2018r.r. o ochronie danych osobowych (Dz.U. z dnia 2019r. poz. 1781 t.j.),
- 2) uczestniczenie w wywiadach, ankietach i panelach w ramach ewaluacji, badań i analiz związanych z realizacją Projektu,
- 3) zamieszczenie materiałów ilustrujących realizowaną Inwestycję, włącznie z fotografiami budynków i obiektów, będących przedmiotem Projektu, w zbiorze materiałów promocyjnych Grantodawcy.

7. Grantobiorca zobowiązuje się do poddania działaniom kontrolnym określonym w §9 niniejszej umowy, w tym do poddania się działaniom kontrolnym prowadzonym przez Grantodawcę bezpośrednio, pośrednio za pomocą zewnętrznych podmiotów, jak również przez podmioty uprawnione do kontroli funduszy UE pod rygorem zwrotu wypłaconego Grantu.

8. Grantobiorca oświadcza, że biorąc pod uwagę zapisy Regulaminu naboru i realizacji projektu grantowego, o którym mowa w §1 ust. 5 oraz przepisy prawa nie jest wykluczony z możliwości otrzymania dofinansowania.

9. Grantobiorca oświadcza, że jego prawo do dysponowania nieruchomością wskazane w Deklaracji udziału w Projekcie jest aktualne.

10. W ramach realizacji Inwestycji Grantobiorca zobowiązuje się do:

- 1) podpisania umowy z wybranym Wykonawcą/ami. Grantobiorca ponosi całkowitą odpowiedzialność za wybór Wykonawcy/ów,
- 2) **zakupu, dostawy i montażu instalacji zgodnie z poniższym zestawieniem:**

Instalacja ..... o mocy .....
Instalacja ..... o mocy .....
Magazyn energii elektrycznej o pojemności .....
System zarządzania energią



*na/w budynku mieszkalnym / niemieszkalnym / gruncie<sup>#</sup>*

Adres	
Numer działki	
Numer księgi wieczystej	

- 3) odbioru Inwestycji przez Operatora Projektu oraz podpisaniu protokołu odbioru w terminach określonych Umową,
- 4) sfinansowania Inwestycji ze środków własnych. Grantodawca nie przewiduje udzielania zaliczek na pokrycie kosztów przez Grantobiorcę,
- 5) w przypadku instalacji fotowoltaicznej:
  - a) niezwłocznie i nie później niż w ciągu 7 dni kalendarzowych od dnia montażu dostarczenia do Operatora Systemu Dystrybucyjnego (TAURON Dystrybucja S.A.) wniosku o przyłączenie mikroinstalacji,
  - b) po złożeniu wniosku o przyłączenie mikroinstalacji, Grantobiorca zobowiązuje się do podpisania umowy lub aneksu do umowy ze sprzedawcą energii, umożliwiających rozliczenie produkcji i zakupu energii zgodnie z Ustawą z dnia 20 lutego 2015 r. o odnawialnych źródłach energii (Dz. U. z 2023r. poz. 1436 t.j. z późn. zm.),
- 6) złożenia wniosku o wypłatę grantu do Grantodawcy wraz z wymaganymi załącznikami;
- 7) zachowania instalacji OZE (w niezmienionej formie i sprawności eksploatacyjnej) przez okres od odbioru końcowego Instalacji OZE do rozpoczęcia okresu trwałości oraz co najmniej przez okres trwałości Projektu, tj. okres 5 lat od dnia dokonania płatności końcowej na rzecz Grantodawcy, przez Instytucję Organizującą Konkurs;
- 8) **dokonywania przeglądów technicznych Instalacji OZE zgodnie z zaleceniami producenta oraz dokonywania przeglądów instalacji *elektrycznej i/lub cieplnej*<sup>#</sup> zgodnie z prawem budowlanym w całym okresie trwałości Projektu;**
- 9) **ubezpieczenia Instalacji OZE po jej zamontowaniu na minimum okres trwałości Projektu. Jeśli Grantobiorca ubezpieczy instalację na rok, w kolejnych latach musi je kontynuować**
- 10) **nie usuwania naklejki informacyjnej o współfinansowaniu Projektu ze środków unijnych w okresie trwałości projektu. Wzór naklejki opracuje Grantodawca (naklejka będzie umieszczona na urządzeniach OZE przez Inspektora Nadzoru w dniu kontroli i odbioru Inwestycji OZE. Koszt zakupu naklejki ponosi Grantodawca**
- 11) **monitorowania wskaźników zgodnie z zapisami §7, w tym corocznego odczytywania ilości wyprodukowanej energii z instalacji OZE w ciągu roku i przekazywania danych e-mailem w formie zdjęcia lub odczytu z licznika do Urzędu Miasta Tychy/Gminy Wiry według miejsca zamieszkania (termin zostanie określony przez Grantodawcę).**
- 12) **realizacji zadeklarowanego rozwiązania proekologicznego wnoszącego istotny wkład w realizację celów środowiskowych Projektu (\*skreślić niewłaściwy podpunkt), poprzez umieszczenie/zasadzenie do dnia odbioru Inwestycji na nieruchomości objętej inwestycją OZE:**

a) **1 szt. kompostownika, przekazanego nieodpłatnie przez Grantodawcę.** Grantodawca przekaże kompostownik w okresie od podpisania umowy o powierzenie grantu do dnia podpisania protokołu odbioru inwestycji OZE. Grantodawca ponosi koszty zakupu kompostownika.

b) **1 szt. sadzonki drzewa tlenowego, antysmogowego, przekazanego nieodpłatnie przez Grantodawcę.** Grantodawca przekaże sadzonkę drzewa w okresie od podpisania umowy o powierzenie grantu do dnia podpisania protokołu odbioru inwestycji OZE. Grantodawca ponosi koszty zakupu sadzonki drzewa.

13) Kompostownik i /albo sadzonkę drzewa dostarczy Grantodawca na nieruchomość realizowanej inwestycji OZE. Grantobiorca poświadczy odbiór zrealizowanych działań proekologicznych.

14) Dostarczony kompostownik i/albo drzewko muszą być umiejscowione na nieruchomości, na której montowane będą Instalacje OZE

11. Grantobiorca zobowiązany jest do informowania Grantodawcy o wszelkich zdarzeniach mających wpływ na zmiany w realizacji umowy.

#### **§ 6. Zadania i zobowiązania Grantodawcy w ramach umowy**

1. Grantodawca udziela Grantu w wysokości określonej w § 3 ust. 3 na warunkach określonych w niniejszej umowie oraz Regulaminie naboru i realizacji projektu grantowego, o którym mowa w §1 ust. 5.

2. Obsługą realizacji Projektu, określonego w §1 w imieniu Grantodawcy zajmuje się Operator Projektu wyłoniony w postępowaniu o udzielenie zamówienia publicznego zgodnie z ustawą Prawo Zamówień Publicznych, który jest uprawniony w szczególności do obsługi projektu w imieniu Grantodawcy.

3. Operator Projektu, określony w ust. 2 zatwierdza dokumenty przedłożone przez Grantobiorcę w trakcie realizacji i po zakończeniu inwestycji zakupu, dostawy i montażu instalacji OZE.

4. Grantodawca zobowiązany jest do informowania Grantobiorcy o wszelkich zdarzeniach mających wpływ na zmiany w realizacji umowy.

5. Operator Projektu będzie dokonywał odbiorów instalacji odnawialnych źródeł energii z ramienia Grantodawcy.

#### **§ 7. Monitorowanie wskaźników realizacji grantu**

1. **Grantodawca zobowiązany jest do pomiaru i realizacji wartości wskaźników rzeczowych i ekologicznych osiągniętych dzięki realizacji Projektu, zgodnie ze wskaźnikami zamieszczonymi we wniosku o dofinansowanie.**

**2. Grantobiorca zobowiązuje się do osiągnięcia następujących wskaźników dla poszczególnych instalacji OZE:**

Lp.	Nazwa wskaźnika	Jednostka miary	Wartość wskaźnika do osiągnięcia	Termin osiągnięcia wskaźnika
<b>Instalacja fotowoltaiczna<sup>#</sup></b>				
1	Szacowana emisja gazów cieplarnianych	tony równoważnika CO <sub>2</sub> /rok		Na moment zakończenia Inwestycji
2	Ilość wytworzonej energii elektrycznej ze źródeł OZE	MWh/rok		co 12 miesięcy od dnia rozpoczęcia trwałości Projektu, aż do jej zakończenia
3	Dodatkowa zdolność wytwarzania energii elektrycznej ze źródeł OZE	kWp		Na moment zakończenia Inwestycji
4	Liczba wybudowanych jednostek wytwarzania energii elektrycznej z OZE	szt.		Na moment zakończenia Inwestycji
5	Liczba powstałych magazynów energii elektrycznej	szt.		Na moment zakończenia Inwestycji
<b>Instalacja pompy c.o. oraz c.w.u.<sup>#</sup></b>				
1	Szacowana emisja gazów cieplarnianych	tony równoważnika CO <sub>2</sub> /rok		Na moment zakończenia Inwestycji
2	Ilość wytworzonej energii cieplnej ze źródeł OZE	MWh/rok		co 12 miesięcy od dnia rozpoczęcia trwałości Projektu, aż do jej zakończenia
3	Dodatkowa zdolność wytwarzania energii cieplnej ze źródeł OZE	kW		Na moment zakończenia Inwestycji
4	Liczba wybudowanych jednostek wytwarzania energii cieplnej z OZE	szt.		Na moment zakończenia Inwestycji
5	Liczba powstałych magazynów energii cieplnej	szt.		Na moment zakończenia Inwestycji

**3. Grantobiorca zobowiązuje się do osiągnięcia wskaźników w terminach określonych w tabeli w ust. 2. O dacie zakończenia Projektu Grantobiorca zostanie poinformowany mailowo oraz poprzez umieszczenie stosownych informacji na stronie [www.umtychy.pl](http://www.umtychy.pl) i [www.wyry.pl](http://www.wyry.pl).**

**4. Źródłem informacji dotyczącym osiągnięcia wskaźników na moment zakończenia Inwestycji, będzie Protokół odbioru końcowego Instalacji OZE. Źródłem informacji dla wskaźników osiągniętych w całym okresie trwałości będzie odczyt z inwertera (falownika) i/lub odczyt z licznika energii\* cieplnej oraz przekazanie danych do Urzędu w formie zdjęć liczników/falownika.**

5. Instalacja musi być opomiarowana (funkcja inwertera dla instalacji fotowoltaicznej; licznik energii cieplnej dla instalacji ciepłych). W okresie trwałości Projektu Grantobiorca zobowiązuje się do podawania informacji o aktualnym stanie licznika na wezwanie Grantodawcy lub do umożliwienia przedstawicielowi Grantodawcy dostępu do instalacji OZE w celu sprawdzenia stanu licznika.

6. W przypadku nieosiągnięcia wskaźników określonych jako wskaźniki do osiągnięcia na moment zakończenia Inwestycji, Grantodawca nie wypłaci grantu.

7. W przypadku nieosiągnięcia wskaźnika „Ilość wytworzonej energii cieplnej/elektrycznej ze źródeł OZE” w wysokości 80% w okresie trwałości Projektu, Grantodawca może żądać od Grantobiorcy złożenia dodatkowych wyjaśnień.

## **§ 8. Zwrot grantu**

1. Nie wywiązywanie się Grantobiorcy z realizacji Umowy, stanowi podstawę do rozwiązania w trybie natychmiastowym umowy o powierzenie grantu.

2. Grantobiorca zobowiązuje się do zwrotu grantu w przypadku niewywiązywania się z realizacji umowy, wykorzystania środków niezgodnie z celami Inwestycji oraz niezachowania okresu trwałości.

3. Grantobiorca zobowiązuje się do zwrotu grantu również w przypadku:

- 1) naruszenia zakazu podwójnego finansowania, o którym mowa w §3 ust. 10,
- 2) zmiany sposobu użytkowania Instalacji OZE lub jej elementów,
- 3) zmiany lokalizacji instalacji OZE bez zgody Grantodawcy,
- 4) zmiany własności Instalacji OZE bez poinformowania Grantobiorcy o tym fakcie,
- 5) samodzielnej modyfikacji Instalacji OZE bez zgody Grantodawcy,
- 6) zniszczenia, utraty, kradzieży Instalacji i jej nieodtworzenia, w terminie wskazanym przez Grantodawcę,
- 7) nieudostępnienia Instalacji OZE do kontroli w okresie trwałości.

4. Procedurę zwrotu Grantu określa art. 207 Ustawy z dnia 27 sierpnia 2009 r. o finansach publicznych (Dz. U. z 2023 r. poz. 1270 t.j. z późn. zm.).

5. Grantobiorca ponosi wyłączną odpowiedzialność za prawidłowe wykorzystanie grantu.

6. W przypadku gdy środki przeznaczone na realizację Inwestycji zostaną:

- 1) wykorzystane niezgodnie z przeznaczeniem,
- 2) wykorzystane z naruszeniem procedur, o których mowa w art. 184 ustawy o finansach publicznych,
- 3) pobrane nienależnie lub w nadmiernej wysokości – podlegają zwrotowi (w sytuacji pobrania grantu w nadmiernej wysokości, Grantobiorca jest zobowiązany do zwrotu różnicy pomiędzy pobranym nadmiernie grantem, a właściwą wysokością grantu wraz z odsetkami) wraz z odsetkami w wysokości określonej jak dla zaległości podatkowych, liczonymi od dnia przekazania środków, w terminie 14 dni od dnia doręczenia ostatecznej decyzji dotyczącej zwrotu, na wskazany w tej decyzji rachunek bankowy.

7. Odsetki, o których mowa w ust. 6 nalicza się począwszy od dnia przekazania grantu na konto Grantobiorcy do dnia ich zwrotu.

8. W przypadku niedokonania zwrotu środków w pełnej wysokości wraz z odsetkami określonymi jak dla zaległości podatkowych, wpłatę tę zalicza się proporcjonalnie na poczet kwoty zaległości głównej, rozumianej jako kwota grantu przewidziana do zwrotu (bez odsetek) oraz kwoty odsetek jak dla zaległości podatkowych w stosunku, w jakim w dniu wpłaty, pozostaje kwota zaległości głównej do kwoty odsetek.

9. W przypadku braku dobrowolnego zwrotu Grantu w wyznaczonym terminie na konto Grantodawcy zostanie wniesiona sprawa do sądu rejonowego właściwego dla Grantodawcy.

10. Grantodawca ma prawo rozwiązać umowę bez wypowiedzenia w przypadku uzyskania informacji o tym, że Grantobiorca jest podmiotem wykluczonym z możliwości otrzymania dofinansowania.

### **§ 9. Kontrola przeprowadzana przez Grantodawcę**

1. Grantodawca sprawuje kontrolę prawidłowości realizacji Inwestycji przez Grantobiorcę. Kontrola będzie przeprowadzona w trakcie realizacji Inwestycji oraz w okresie trwałości.

2. Grantobiorca musi umożliwić pełny i niezakłócony dostęp do wszelkich informacji, rzeczy, materiałów, urządzeń, sprzętów, obiektów, terenów i pomieszczeń, w których realizowana będzie Inwestycja lub zgromadzona będzie dokumentacja dotycząca realizowanej Inwestycji, związanych z realizacją umowy o powierzenie grantu.

3. Planowane są następujące metody monitorowania i kontroli realizacji Projektu:

- 1) kontakty z Grantobiorcami poprzez e-mail, telefon;
- 2) kontrola/monitoring na miejscu realizacji Inwestycji - minimum dwie bezpośrednie wizyty w miejscu montażu Instalacji OZE.
  - a) pierwsza wizyta na etapie oceny formalno – merytorycznej dokumentów zgłoszeniowych do projektu – wykonana przez Operatora Projektu (weryfikacja techniczna),
  - b) druga wizyta podczas odbioru inwestycji OZE przez Operatora Projektu.
- 3) W przypadku bezpośrednich wizyt Grantobiorca zostanie poinformowany telefonicznie lub poprzez e-mail przez Operatora Projektu z wyprzedzeniem minimum 3 dni o terminie monitoringu bądź kontroli. Kontrola odbędzie się nie później niż 14 dni od powzięcia od Operatora Projektu informacji o wykonaniu inwestycji objętej grantem. Efektem wizyty będzie sporządzenie Protokołu odbioru końcowego Instalacji OZE wraz z dokumentacją fotograficzną. Kontrola ma polegać na sprawdzeniu czy zamontowane instalacje OZE spełniają wymogi określone w Regulaminie naboru i realizacji projektu grantowego oraz podpisanej umowie o powierzenie grantu;
- 4) kontrola złożonych przez Grantobiorcę dokumentów wskazanych w umowie o powierzenie Grantu dotyczących rozliczenia grantu (kontrola dokumentów nastąpi w Punkcie Obsługi Grantobiorców i zostanie przeprowadzona przez Operatora Projektu). Kontrola ma polegać na sprawdzeniu prawidłowości realizacji Inwestycji oraz prawidłowości przygotowania dokumentacji rozliczeniowej. Kontrola nastąpi nie później niż w ciągu 7 dni roboczych od momentu złożenia wniosku o wypłatę grantu przez Grantobiorcę. W ramach kontroli Grantodawca zweryfikuje

oryginały wszystkich dokumentów składanych przez Grantobiorcę jako kopia. Grantobiorca ma zatem obowiązek dostarczyć oryginały do wglądu.

- 5) monitoring produkowanej energii elektrycznej i/lub ciepłej będzie odbywał się w okresie trwałości co 12 miesięcy od zakończenia realizacji Projektu. Grantodawca poinformuje o rozpoczęciu monitoringu w okresie trwałości. Grantobiorca ma obowiązek w ciągu 14 dni wysłać na wskazany adres e-mail zdjęcie licznika energii ciepłej /falownika (lub wydruk z aplikacji) z informacją o produkcji energii w okresie poprzednich 12 miesięcy (dotyczy energii elektrycznej i ciepłej). Urząd Miasta Tychy będzie zbierać informacje od Grantobiorców z terenu Gminy Miasta Tychy, natomiast Urząd Gminy Wiry będzie zbierać informacje z terenu Gminy Wiry i przekazywać je do Urzędu Miasta Tychy.
- 6) wizyty monitorujące innych Instytucji niż Grantodawca, takich jak Instytucja Organizująca Konkurs, czy inne podmioty uprawnione do kontroli funduszy UE, o których mowa w art. 25 ust. 1 i 2 ustawy z dnia 28 kwietnia 2022 roku o zasadach realizacji zadań finansowanych ze środków europejskich w perspektywie finansowej 2021-2027 (Dz.U. z 2022, poz. 1079 z późn. zm.) na każdym etapie realizacji Projektu. Podczas oględzin Grantodawca oraz inne podmioty Instytucja Organizująca Konkurs, czy inne podmioty uprawnione do kontroli funduszy UE, o których mowa w art. 25 ust. 1 i 2 ustawy z dnia 28 kwietnia 2022 roku o zasadach realizacji zadań finansowanych ze środków europejskich w perspektywie finansowej 2021-2027 (Dz.U. z 2022, poz. 1079 z późn. zm.) mogą żądać od Grantobiorcy składnia wyjaśnień oraz okazania dokumentów;
- 7) niezapowiedziane wizyty monitorujące, w przypadku domniemania wykorzystania grantu niezgodnie z przeznaczeniem. W trakcie oględzin Grantodawca może żądać od Grantobiorcy składnia wyjaśnień oraz okazania dokumentów.

4. Z czynności kontrolnych sporządzony zostanie protokół. Protokół będzie podpisany przez Operatora Projektu/Grantobiorcę/inny podmiot, o którym mowa w ustępie 3 ppkt. 5 uczestniczący w kontroli. W przypadku, gdy kontroli podlegają dokumenty, na akta kontroli składać się będą kopie wszystkich dokumentów, jakie podlegały kontroli. Dokumenty te będą przechowywane w siedzibie Grantodawcy.

5. W przypadku odmowy lub utrudniania wykonania kontroli, Grantodawca może nałożyć na Grantobiorcę karę umowną w wysokości 500,00 zł za każdy przypadek odmowy lub utrudnienia wykonania kontroli. Kara umowna płatna jest w terminie 14 dni kalendarzowych od wezwania na rachunek bankowy Grantodawcy wskazany na wezwaniu.

6. W przypadku dwukrotnej odmowy wykonania kontroli Grantodawca zastosuje działania określone w §8 i §10.

7. W przypadku zbycia nieruchomości, o której mowa w § 5 ust. 10 pkt 2), na rzecz osoby trzeciej Grantobiorca zobowiązany jest przenieść obowiązki i prawa wynikające z niniejszej Umowy, w tym obowiązek do poddania się działaniom kontrolnym, utrzymania efektu rzeczowego Projektu, wypełnienia wskaźników energetycznych i ekologicznych. O zbyciu nieruchomości Grantobiorca powinien poinformować pisemnie Grantodawcę w terminie 30 dni od daty zbycia nieruchomości.

## **§ 10. Tryb i warunki rozwiązania Umowy**

1. Grantobiorca ma prawo wypowiedzieć Umowę z zachowaniem miesięcznego terminu wypowiedzenia.

2. Za pisemną zgodą obu Stron termin wypowiedzenia może ulec skróceniu, przy czym skrócenie okresu wypowiedzenia nie zmienia trybu rozwiązania umowy.

3. Grantodawca może wypowiedzieć Umowę ze skutkiem natychmiastowym, w przypadku, gdy:

- 1) wyjdą na jaw fakty i okoliczności świadczące o tym, że Grantobiorca w momencie podpisania umowy o powierzenie Grantu nie spełniał wymogów Regulaminu.
- 2) Grantobiorca w celu uzyskania Grantu przedstawił fałszywe lub niepełne oświadczenia lub dokumenty.
- 3) Grantobiorca rozpoczął realizację przedsięwzięcia przed zawarciem Umowy.
- 4) Grantobiorca nie zrealizował przedsięwzięcia w terminie wskazanym w § 2 ust. 1.
- 5) Grantobiorca nie złożył wniosku o płatność (wypłatę grantu) w terminie wskazanym w §4 ust. 1.
- 6) Grantobiorca nie uzupełnił wymaganych dokumentów do wniosku o płatność, o których mowa §4 ust. 2 niniejszej umowy.
- 7) Grantobiorca dokonał realizacji przedsięwzięcia w sposób sprzeczny z warunkami Umowy i Regulaminu.
- 8) Grantobiorca złożył wniosku o wypłatę grantu oraz innych dokumentów, w którym zawarł informacje nie odpowiadające stanowi faktycznemu, co zostało potwierdzone protokołem z kontroli.
- 9) Grantobiorca zaprzestał realizacji przedsięwzięcia bądź realizuje go w sposób sprzeczny z postanowieniami niniejszej Umowy lub z naruszeniem prawa.
- 10) Grantobiorca odmówił poddania się kontroli, utrudnia jej przeprowadzenie lub nie wykonuje zaleceń określonych w protokole pokontrolnym.
- 11) Grantobiorca odmawia Grantodawcy podania informacji o ilości wyprodukowanej energii z instalacji.
- 12) Grantobiorca jest podmiotem wykluczonym z możliwości otrzymania dofinansowania.
- 13) Grantobiorca zrezygnował z działania proekologicznego, o którym mowa w §5 ust. 10 pkt.12), zadeklarowanego w dokumentach zgłoszeniowych udziału w projekcie.

4. W przypadku rozwiązania umowy z przyczyn leżących po stronie Grantobiorcy, zobowiązuje się on do zwrotu grantu. Zasady zwrotu grantu określono w **§ 8 Umowy**.

5. Postanowienia **§10 ust.3. mają zastosowanie również w przypadku zbycia nieruchomości określonej w Umowie lub zgonu właściciela, jeśli nabywca lub następca prawny (np. w przypadku zgonu) nie wstąpi w prawa Grantobiorcy jako strony niniejszej Umowy.**

## **§ 11. Informacja o przetwarzaniu danych osobowych**

Zgodnie z art. 13 ust. 1 i 2 Rozporządzenie Parlamentu Europejskiego i Rady (UE) 2016/679 z dnia 27 kwietnia 2016 r. w sprawie ochrony osób fizycznych w związku z przetwarzaniem danych osobowych i w sprawie swobodnego przepływu takich danych oraz uchylenia dyrektywy 95/46/WE (ogólne rozporządzenie o ochronie danych) zwanego dalej w skrócie „RODO”, informujemy, iż:

1. Administratorem danych osobowych Grantobiorcy jest Prezydent Miasta Tychy posiadający siedzibę w Urzędzie Miasta w Tychach, przy al. Niepodległości 49, 43-100 Tychy.
2. W sprawach związanych z przetwarzaniem danych osobowych można się kontaktować z wyznaczonym Inspektorem Ochrony Danych (IOD) za pośrednictwem poczty elektronicznej pod adresem [iod@umtychy.pl](mailto:iod@umtychy.pl) lub pisemnie kierując korespondencję na adres Administratora.
3. Dane osobowe Grantobiorcy przetwarzane będą w celu podpisania umowy o powierzenie grantu w ramach Projektu „Postaw na OZE – rozwój energetyki rozproszonej opartej o odnawialne źródła energii na terenie Gmin Partnerskich Tychy i Wiry” na podstawie art. 6 ust. 1 lit. b RODO – dane niezbędne do zawarcia i realizacji umowy w związku z przepisami art. 87-93 ustawy z dnia 28 kwietnia 2022 r. o zasadach realizacji zadań finansowanych ze środków europejskich w perspektywie finansowej 2021–2027, a także w związku z koniecznością wypełnienia obowiązków prawnych ciążyących na Administratorze (art. 6 ust. 1 lit. c RODO) w szczególności z rozliczeniem i utrzymaniem trwałości Projektu.
4. Dane osobowe Grantobiorcy będą przekazane wyłącznie podmiotom, które uprawnione są do ich otrzymania przepisami prawa, Instytucji Organizującej Konkurs w ramach FE ŚL 2021-2027, ministrowi właściwemu do spraw rozwoju regionalnego oraz ministrowi właściwemu do spraw finansów publicznych oraz Wykonawcom wyłonionym w ramach projektu. Ponadto mogą być one ujawnione podmiotom, z którymi Administrator zawarł umowę na świadczenie usług serwisowych dla systemów informatycznych wykorzystywanych przy ich przetwarzaniu.
5. Dane osobowe Grantobiorcy przetwarzane będą przez okres niezbędny do wypełnienia celu, w jakim zostały zebrane czyli na potrzeby podpisania umowy o powierzenie grantu w Projekcie „Postaw na OZE – rozwój energetyki rozproszonej opartej o odnawialne źródła energii na terenie Gmin Partnerskich Tychy i Wiry”, następnie będą przechowywane zgodnie z przepisami ustawy z dnia 14 lipca 1983 r. o narodowym zasobie archiwalnym i archiwach (tj. Dz. U. z 2020 r. poz. 164) przez okres realizacji i trwałości projektu.
6. Grantobiorcy przysługuje prawo dostępu do swoich danych osobowych oraz otrzymania ich kopii, ich sprostowania, usunięcia, ograniczenia przetwarzania, a także wniesienia sprzeciwu wobec przetwarzania danych.
7. Grantobiorcy przysługuje prawo wniesienia skargi do Prezesa Urzędu Ochrony Danych Osobowych (na adres: Urząd Ochrony Danych Osobowych ul. Stawki 2, 00-193 Warszawa).
8. Administrator nie przetwarza danych osobowych Grantobiorcy w sposób zautomatyzowany.
9. Podanie danych osobowych jest warunkiem koniecznym do udziału w projekcie „Postaw na OZE – rozwój energetyki rozproszonej opartej o odnawialne źródła energii na terenie Gmin Partnerskich Tychy i Wiry”.



## **§ 12. Postanowienia końcowe**

1. Umowa zostaje zawarta do dnia zakończenia okresu trwałości Projektu.
2. Ewentualne spory związane z wykonaniem umowy rozstrzygane będą przez Sąd właściwy miejscowo dla siedziby Grantodawcy.
3. W sprawach nieuregulowanych niniejszą umową mają zastosowanie przepisy Kodeksu Cywilnego (Dz. U. z 2023r. poz. 1610 t.j. z późn. zm.).
4. Umowa została sporządzona w dwóch jednobrzmiących egzemplarzach, po jednym egzemplarzu dla Grantobiorcy i Grantodawcy.
5. Umowa wchodzi w życie z dniem podpisania przez obie Strony Umowy.

.....  
/podpis Grantodawcy/

.....  
/podpis Grantobiorcy/

.....  
/podpis Grantodawcy/

.....  
/podpis Grantobiorcy/

Fundusze Europejskie  
dla ŚląskiegoDofinansowane przez  
Unię EuropejskąWojewództwo  
Śląskie**PROTOKÓŁ Z WERYFIKACJI TECHNICZNEJ**

<b>Lokalizacja Inwestycji OZE (adres)</b>	
<b>Imię i nazwisko osoby, obecnej w trakcie weryfikacji technicznej ze strony Uczestnika Projektu</b>	
<b>Dane dotyczące budynku i osób zamieszkujących:</b>	
Powierzchnia użytkowa budynku	
Liczba osób stale zamieszkujących budynek	
Dostęp do Internetu w budynku (w przypadku wnioskowania o system zarządzania energią dostęp do Internetu jest konieczny, aby system działał prawidłowo)	<input type="checkbox"/> TAK <input type="checkbox"/> NIE
Czy budynek jest w budowie?	<input type="checkbox"/> TAK <input type="checkbox"/> NIE
Czy pod wskazaną lokalizacją jest prowadzona działalność gospodarcza/rolnicza?	<input type="checkbox"/> TAK <input type="checkbox"/> NIE
Czy pod wskazaną lokalizacją jest zarejestrowana działalność gospodarcza/rolnicza?	<input type="checkbox"/> TAK <input type="checkbox"/> NIE
W przypadku budynku dwulokalowego, czy jest osobny licznik energii elektrycznej?	<input type="checkbox"/> TAK <input type="checkbox"/> NIE <input type="checkbox"/> NIEDOTYCZY
W przypadku budynku dwulokalowego, czy jest osobny licznik energii cieplnej?	<input type="checkbox"/> TAK <input type="checkbox"/> NIE <input type="checkbox"/> NIEDOTYCZY
<b>Dane dotyczące montażu instalacji OZE</b>	
<b>I. Instalacja fotowoltaiczna / magazyn energii elektrycznej</b>	
Zużycie energii elektrycznej za ostatnie 12 miesięcy	..... kWh
Jeśli budynek jest w budowie, podać zapotrzebowanie na energię elektryczną na podstawie projektu budowlanego (jeśli na tym etapie jest znane)	..... kWh
Maksymalna liczba modułów możliwych do zamontowania	
Maksymalna moc wynikająca ze zużycia energii	..... kWp
Maksymalna moc kwalifikowana do grantu	..... kWp
Posadowienie instalacji fotowoltaicznej	<input type="checkbox"/> dach budynku mieszkalnego, <input type="checkbox"/> elewacja budynku mieszkalnego, <input type="checkbox"/> dach budynku niemieszkalnego przylegającego do budynku mieszkalnego, <input type="checkbox"/> elewacja budynku niemieszkalnego przylegającego do budynku mieszkalnego <input type="checkbox"/> dach budynku niemieszkalnego wolnostojącego, <input type="checkbox"/> elewacja budynku niemieszkalnego wolnostojącego <input type="checkbox"/> grunt
Orientacja instalacji fotowoltaicznej	
Moc przyłączeniowa	..... kW
Rodzaj pokrycia dachowego	<input type="checkbox"/> Blachodachówka <input type="checkbox"/> Blacha trapezowa <input type="checkbox"/> Papa <input type="checkbox"/> Ondulina <input type="checkbox"/> Blacha na rąbek <input type="checkbox"/> Dachówka <input type="checkbox"/> Gont bitumiczny <input type="checkbox"/> Membrana <input type="checkbox"/> Inny: ..... Czy pokrycie dachowe może sprawić problemy w trakcie montażu?

	<input type="checkbox"/> TAK <input type="checkbox"/> NIE		
Czy jest już zainstalowana instalacja fotowoltaiczna produkująca energię na potrzeby budynku mieszkalnego?	<input type="checkbox"/> TAK, <span style="float: right;"><input type="checkbox"/> NIE</span> <b>a.</b> Jaka moc Instalacji? .....kWp <b>b.</b> Kiedy zamontowana Instalacja? ..... (miesiąc/rok)		
Instalacja wewnątrz budynku	<input type="checkbox"/> Jednofazowa <span style="float: right;"><input type="checkbox"/> Trójfazowa</span>		
Czy w budynku zainstalowano w ciągu ostatniego roku pompę ciepła c.o. oraz c.w.u. lub pompę c.w.u. lub klimatyzatory	<input type="checkbox"/> TAK, <span style="float: right;"><input type="checkbox"/> NIE</span> <b>a.</b> ile miesięcy temu ..... <b>b.</b> co zostało zainstalowane .....		
Czy w budynku jest zamontowany magazyn energii?	<input type="checkbox"/> TAK <input type="checkbox"/> NIE		
Maksymalna pojemność magazynu energii (jeśli dotyczy)	..... kWh		
<b>XV. II. Pompa ciepła c.o. oraz c.w.u.</b>			
Rodzaj istniejącej instalacji grzewczej	<input type="checkbox"/> węgiel kamienny <input type="checkbox"/> ciepło z sieci miejskiej <input type="checkbox"/> olej opałowy	<input type="checkbox"/> gaz ziemny <input type="checkbox"/> drewno opałowe i odpady pochodzenia drzewnego <input type="checkbox"/> energia elektryczna	<input type="checkbox"/> kocioł na biomasę <input type="checkbox"/> pompa ciepła c.o. wraz z c.w.u. <input type="checkbox"/> kominek na drewno <input type="checkbox"/> inne, jakie.....
Klasa kotła na paliwo stałe	<input type="checkbox"/> kocioł bezklasowy <input type="checkbox"/> kocioł 3 klasy <input type="checkbox"/> kocioł 4 klasy <input type="checkbox"/> kocioł 5 klasy lub ekoprojekt		
Jeśli budynek jest w budowie, podać zapotrzebowanie na energię cieplną na podstawie projektu budowlanego (jeśli na tym etapie jest znane)	..... kWh		
Moc aktualnego źródła ciepła	..... kW	Rok montażu aktualnego źródła ciepła	..... rok
Ilość zużywanego paliwa <i>podać w tonach lub w KWh lub w m<sup>3</sup></i>	Powierzchnia ogrzewana		..... m <sup>2</sup>
Miejsce posadowienia pompy	<input type="checkbox"/> Kotłownia <input type="checkbox"/> Piwnica <input type="checkbox"/> Pomieszczenie gospodarcze <input type="checkbox"/> .....		
Wielkość (pojemność) obecnego zasobnika na c.w.u.			
Rodzaj ogrzewania	<input type="checkbox"/> Kaloryfery <input type="checkbox"/> Podłógówka <input type="checkbox"/> Kaloryfery + podłógówka		
Materiał, z którego są rury instalacji c.o.	<input type="checkbox"/> Miedź <input type="checkbox"/> Stal <input type="checkbox"/> Tworzywo sztuczne <input type="checkbox"/> .....		
Rodzaj instalacji	<input type="checkbox"/> Otwarty <input type="checkbox"/> Zamknięty		
Czy w pomieszczeniu przeznaczonym do montażu pompy jest miejsce na bufor?	<input type="checkbox"/> TAK <input type="checkbox"/> NIE		
Czy w pomieszczeniu przeznaczonym do montażu pompy jest miejsce na nowy zasobnik c.w.u.	<input type="checkbox"/> TAK <input type="checkbox"/> NIE		
Czy w pomieszczeniu przeznaczonym na pompę doprowadzona jest instalacja c.o.	<input type="checkbox"/> TAK <input type="checkbox"/> NIE		
Czy w pomieszczeniu przeznaczonym na pompę doprowadzona jest instalacja c.w.u.	<input type="checkbox"/> TAK <input type="checkbox"/> NIE		
Czy w pomieszczeniu przeznaczonym na pompę jest podwójne gniazdo elektryczne z uziemieniem?	<input type="checkbox"/> TAK <input type="checkbox"/> NIE		
Czy na budynku jest instalacja trójfazowa zgodna z normami	<input type="checkbox"/> TAK <input type="checkbox"/> NIE		
Czy budynek jest uziemiony?	<input type="checkbox"/> TAK <input type="checkbox"/> NIE		
Moc przyłączeniowa			

Czy w budynku jest zabezpieczenie różnicowo-prądowe?	<input type="checkbox"/> TAK, wartość..... <input type="checkbox"/> NIE
Opis ścian w pomieszczeniu gdzie montowane będzie urządzenie. Czy jest możliwość zdrobnienia przewiertów?	<input type="checkbox"/> TAK <input type="checkbox"/> NIE Opis:
Czy jest miejsce na fundamenty?	<input type="checkbox"/> TAK <input type="checkbox"/> NIE
Czy jest instalacja fotowoltaiczna pod wskazanym adresem?	<input type="checkbox"/> TAK <input type="checkbox"/> NIE
Czy zasadny jest montaż pompy ciepła?	<input type="checkbox"/> TAK <input type="checkbox"/> NIE, dlaczego? ..... .....

Wynik weryfikacji: pozytywny/negatywny\*:

UWAGI:

.....

.....

.....

.....

.....

Zatwierdzam wszystkie ustalenia oraz potwierdzam, że informacje podane w protokole są zgodne z stanem rzeczywistym.

Data wykonania weryfikacji technicznej:

Czytelny podpis Operatora Projektu:      Czytelny podpis właściciela/współwłaściciela:

.....

*\*niewłaściwe skreślić*

Fundusze Europejskie  
dla ŚląskiegoDofinansowane przez  
Unię EuropejskąWojewództwo  
Śląskie**WNIOSEK O WYPŁATĘ GRANTU**

w ramach projektu pn. „Postaw na OZE – rozwój energetyki rozproszonej opartej o odnawialne źródła energii na terenie Gmin Partnerskich Tychy i Wry”

**DANE GRANTOBIORCY**

Data zawarcia umowy	..... ..... .....	Numer umowy	..... ..... .....
Imię i Nazwisko Grantobiorcy/-ów			

**LOKALIZACJA WYKONANEJ INWESTYCJI OZE**

Ulica			
Numer domu		Numer lokalu	
Miejscowość		Kod pocztowy	
Czy w nieruchomości prowadzona jest działalność gospodarcza (TAK/NIE)			

**CHARAKTERYSTYKA WYKONANEGO ZADANIA**

Pojedyncze Instalacje OZE	Zaznacz X właściwe	Wpisz dane
Instalacja fotowoltaiczna z systemem monitorowania produkcji energii elektrycznej		Moc instalacji PV ..... kWp
Magazyn energii elektrycznej, jeśli Uczestnik Projektu posiada już instalację fotowoltaiczną		Pojemność magazynu energii ..... kWh
Instalacja fotowoltaiczna z systemem monitorowania produkcji energii elektrycznej i magazyn energii elektrycznej		Moc instalacji PV ..... kWp Pojemność magazynu energii ..... kWh
Zestawy Instalacji OZE	Zaznacz X właściwe	Wpisz dane
Instalacja fotowoltaiczna (z systemem monitorowania produkcji energii elektrycznej) i powietrzna pompa ciepła do c.o. oraz c.w.u.		Moc instalacji PV ..... kWp Moc pompy ciepła ..... kW
Instalacja fotowoltaiczna (z systemem monitorowania produkcji energii elektrycznej lub z system zarządzania energią z OZE), powietrzna pompa ciepła do c.o. oraz c.w.u. i magazyn		Moc instalacji PV ..... kWp Moc pompy ciepła ..... kW

energii elektrycznej		Pojemność magazynu energii ..... kWh	
System zarządzania energią z OZE	Zaznacz X właściwe	Wpisz dane	
System zarządzania energią z OZE dla zestawu instalacji: instalacja fotowoltaiczna, powietrzna pompa ciepła do c.o. oraz c.w.u. i magazyn energii elektrycznej <i>(dotyczy wyłącznie Grantobiorców Gminy Miasta Tychy)</i>			
<b>KOSZTY PONIESIONE NA WYKONANIE ZADANIA</b>			
Koszt <i>(rodzaj instalacji, system zarządzania)</i>	Wartość całkowita brutto w PLN	Wartość kwalifikowana w PLN (100%)	Wartość grantu w PLN (85%)
Instalacja fotowoltaiczna (z systemem monitorowania produkcji energii elektrycznej)			
Magazyn energii elektrycznej			
Powietrzna pompa ciepła do c.o. oraz c.w.u.			
System zarządzania energią z OZE			
<b>TERMIN REALIZACJI ZADANIA</b>			
Data rozpoczęcia realizacji inwestycji [d/m/r]			
Data zakończenia realizacji inwestycji [d/m/r]			
Data podpisania umowy z Wykonawcą [d/m/r] – dotyczy instalacji .....			
Data podpisania protokołu odbioru końcowego [d/m/r] – dotyczy instalacji .....			
Data podpisania umowy z Wykonawcą [d/m/r] – dotyczy instalacji .....			
Data podpisania protokołu odbioru końcowego [d/m/r] – dotyczy instalacji .....			
<b>WYKAZ DOKUMENTÓW WYMAGANYCH PRZY SKŁADANIU ROZLICZENIA</b>			
Lp.	Nazwa załącznika	Czy załączono? Zaznacz „X”	
1	Dowód księgowy – faktury/rachunki potwierdzające realizację Inwestycji. Dokument musi być imienny, wystawiony na Grantobiorcę. Grantobiorca składa	<input type="checkbox"/> TAK <input type="checkbox"/> NIE	

	oryginał dokumentu do wglądu, Operator wykonuje kopię dokumentu.	
2	Dokument potwierdzający dokonanie zapłaty dowodu księgowego (potwierdzenie przelewu, wyciąg bankowy). Nie ma możliwości płatności gotówką. Grantobiorca składa oryginał dokumentu.	<input type="checkbox"/> TAK <input type="checkbox"/> NIE
3	Dokument potwierdzający użytkowanie budynku w przypadku budynków nowych, oddanych do użytkowania po złożeniu deklaracji udziału w projekcie - zaświadczenie wydane przez Powiatowego Inspektora Nadzoru Budowlanego. Grantobiorca składa kopię dokumentu, oryginał do wglądu - jeśli dotyczy.	<input type="checkbox"/> TAK <input type="checkbox"/> NIE <input type="checkbox"/> NIE DOTYCZY
4	Karta gwarancyjna dla Instalacji OZE. Grantobiorca składa kopię dokumentu (oryginał do wglądu).	<input type="checkbox"/> TAK <input type="checkbox"/> NIE
5	Dokument potwierdzający fizyczną likwidację starego nieekologicznego źródła ciepła, jeśli dotyczy ( <i>dokument potwierdzający złomowanie</i> ). Grantobiorca składa kopię dokumentu (oryginał do wglądu).	<input type="checkbox"/> TAK <input type="checkbox"/> NIE <input type="checkbox"/> NIE DOTYCZY
6	Protokół odbioru końcowego Instalacji OZE wraz z dokumentacją fotograficzną zamontowanych Instalacji OZE, podpisany przez Wykonawcę, Operatora projektu i Grantobiorcę. Operator projektu dołącza do wniosku o płatność protokół odbioru i dokumentację fotograficzną.	<input type="checkbox"/> TAK <input type="checkbox"/> NIE
7	Umowa zawarta pomiędzy Grantobiorcą, a Wykonawcą instalacji OZE wraz z ewentualnymi aneksami. Grantobiorca składa kopię dokumentu (oryginał do wglądu).	<input type="checkbox"/> TAK <input type="checkbox"/> NIE
8	Zgłoszenie podłączenia do sieci elektroenergetycznej w przypadku instalacji fotowoltaicznej. Grantobiorca składa kopię dokumentu (oryginał do wglądu).	<input type="checkbox"/> TAK <input type="checkbox"/> NIE <input type="checkbox"/> NIE DOTYCZY
9	Polisa ubezpieczeniowa dla zamontowanej Instalacji OZE wraz z potwierdzeniem płatności. Grantobiorca składa kopię dokumentu (oryginał do wglądu).	<input type="checkbox"/> TAK <input type="checkbox"/> NIE
10	Zdjęcia naklejek dot. otrzymania dofinansowania ze środków UE umieszczonych na urządzeniach głównych (np. inwerterze, pompie ciepła, magazynie energii). Operator projektu dołącza do wniosku dokumentację fotograficzną.	<input type="checkbox"/> TAK <input type="checkbox"/> NIE
11	Inne załączniki:	<input type="checkbox"/> TAK <input type="checkbox"/> NIE

W związku ze zrealizowaniem Inwestycji w ramach projektu grantowego pn.: „Postaw na OZE – rozwój energetyki rozproszonej opartej o odnawialne źródła energii na terenie Gmin Partnerskich Tychy i Wiry” oświadczam, że (**zaznacz X właściwe**):

☐ wydatki w ramach realizacji Inwestycji zostały poniesione w sposób oszczędny, tzn. niezawyżony w stosunku do średnich cen i stawek rynkowych i spełniający wymogi uzyskiwania najlepszych efektów z danych nakładów;

☐ **nie uzyskałem/am dofinansowania, ani też nie wnioskuję o otrzymanie takiego dofinansowania z programu realizowanego przez Gminę Miasta Tychy lub Gminę Wiry czy programu ogólnokrajowego Czyste Powietrze, Mój Prąd na inwestycję realizowaną w ramach przedmiotowego Projektu;**

☐ energia z Instalacji OZE będzie używana na potrzeby socjalno-bytowe gospodarstwa domowego i nie będzie wykorzystywana do prowadzenia działalności rolniczej ani działalności gospodarczej;

☐ w budynku mieszkalnym w którym / dla którego została zamontowana instalacja OZE nie jest prowadzona działalność gospodarcza;

☐ posiadam prawo dysponowania nieruchomością na cele realizacji Projektu oraz w okresie trwałości wynikające z tytułu:

/własności, współwłasności – w przypadku współwłasności wypisać pełnomocnictwa/

☐ nie jestem podmiotem wykluczonym z możliwości otrzymania dofinansowania na zasadach określonych w ustawie o finansach publicznych;

☐ zobowiązuję się do utrzymania trwałości Projektu, tj. przez okres 5 lat od dnia zakończenia realizacji projektu przez Gminę Miasta Tychy i Gminę Wiry, tj. od płatności końcowej na rzecz Beneficjenta.

☐ zobowiązuję się od dnia podpisania protokołu odbioru końcowego do czasu rozpoczęcia okresu trwałości stosować tożsamą zasadę jak dla okresu trwałości.

☐ nie mam prawnej możliwości odliczenia podatku VAT.

.....

.....

Data wypełnienia formularza [dd/mm/rrrr]

Podpis Grantobiorcy

.....

.....

Data wypełnienia formularza [dd/mm/rrrr]

Podpis Grantobiorcy

.....

.....

Data wypełnienia formularza [dd/mm/rrrr]

Podpis Grantobiorcy

.....

.....

Data wypełnienia formularza [dd/mm/rrrr]

Podpis Grantobiorcy



.....

Data weryfikacji formularza

.....

Podpis osoby weryfikującej formularz

Fundusze Europejskie  
dla ŚląskiegoDofinansowane przez  
Unię EuropejskąWojewództwo  
Śląskie**PROTOKÓŁ ODBIORU KOŃCOWEGO INSTALACJI OZE**

w ramach umowy o powierzenie grantu nr ..... z dnia .....

spisany w dniu ..... przez:

<b>WYKONAWCA (dotyczy Instalacji .....)</b>	
<b>Nazwa</b>	
<b>Adres siedziby</b>	
<b>NIP</b>	
<b>GRANTOBIORCA</b>	
<b>Imię i nazwisko</b>	
<b>Lokalizacja Inwestycji OZE</b>	
<b>OPERATOR PROJEKTU</b>	
<b>Nazwa / imię i nazwisko</b>	
<b>Nazwa / imię i nazwisko</b>	
<b>Nazwa</b>	
<b>Adres siedziby</b>	

**Zakres wykonanych prac**

Strony potwierdzają zakończenie inwestycji polegającej na zakupie i montażu następujących Instalacji OZE:

Pojedyncze Instalacje OZE	Zaznacz X właściwe	Wpisz dane
Instalacja fotowoltaiczna z systemem monitorowania produkcji energii elektrycznej		Moc instalacji PV ..... kWp
Magazyn energii elektrycznej, jeśli Uczestnik Projektu posiada już instalację fotowoltaiczną		Pojemność magazynu energii ..... kWh

Instalacja fotowoltaiczna z systemem monitorowania produkcji energii elektrycznej i magazyn energii elektrycznej		Moc instalacji PV ..... kWp  Pojemność magazynu energii..... kWh
Zestawy Instalacji OZE	Zaznacz X właściwe	Wpisz dane
Instalacja fotowoltaiczna (z systemem monitorowania produkcji energii elektrycznej) i powietrzna pompa ciepła do c.o. oraz c.w.u.		Moc instalacji PV ..... kWp  Moc pompy ciepła ..... kW
Instalacja fotowoltaiczna (z systemem monitorowania produkcji energii elektrycznej lub z system zarządzania energią z OZE), powietrzna pompa ciepła do c.o. oraz c.w.u. i magazyn energii elektrycznej		Moc instalacji PV ..... kWp  Moc pompy ciepła ..... kW  Pojemność magazynu energii..... kWh
System zarządzania energią z OZE	Zaznacz X właściwe	Wpisz dane
System zarządzania energią z OZE dla zestawu instalacji: instalacja fotowoltaiczna, powietrzna pompa ciepła do c.o. oraz c.w.u. i magazyn energii elektrycznej		

***na/w budynku mieszkalnym / niemieszkalnym / gruncie<sup>#</sup>***

<b>Lokalizacja Inwestycji OZE (adres)</b>	
<b>Numer działki</b>	
<b>Numer księgi wieczystej</b>	

w terminie zgodnym z zawartą umową z Wykonawcą prac z dnia .....

Strony oświadczają wspólnie, że w wyniku przeprowadzonych prac:

- ☐ zainstalowano urządzenia OZE prawidłowo, zgodnie z przepisami i sztuką budowlaną oraz dokonano uruchomienia instalacji OZE wymienionych powyżej,
- ☐ przeszkolono Grantobiorcę w zakresie konserwacji i obsługi Instalacji OZE,
- ☐ przekazano Grantobiorcy dokumentację powykonawczą, karty serwisowe i gwarancyjne Instalacji OZE.

W ramach Inwestycji zamontowano następujące urządzenia, wykonano następujące prace:

Nazwa urządzenia/ materiału montażowego / prace	Liczba (szt./kpl)	Producent / model (tylko dla głównych urządzeń)	Koszt kwalifikowany
Instalacja fotowoltaiczna			
Moduły			

Falownik			
Materiały montażowe			
Konstrukcja wsporcza			
Prace montażowe			
.....			
Instalacja pompy ciepła			
Pompa ciepła			
Materiały montażowe			
Prace montażowe			
.....			
Instalacja .....			
.....			

W niniejszej lokalizacji JEST / NIE JEST\*\* prowadzona działalność gospodarcza.

*\*Niewłaściwe skreślić*

**Operator Projektu i Grantobiorca uznają roboty za wykonane bez wad i odebrane od Wykonawcy.**

.....  
podpis Grantobiorcy

.....  
podpis Operatora Projektu

.....  
podpis/y Wykonawcy

.....  
podpis Grantobiorcy

.....  
podpis Operatora Projektu

.....  
podpis/y Wykonawcy

.....  
podpis Grantobiorcy

.....  
podpis Operatora Projektu

.....  
podpis/y Wykonawcy



Fundusze Europejskie  
dla Śląskiego

Dofinansowane przez  
Unię Europejską



Województwo  
Śląskie

Minimalne parametry (funkcjonalność) instalacji OZE:

**1. Minimalne wymagania techniczne dla Instalacji fotowoltaicznych - paneli fotowoltaicznych wraz z inwerterem i podzespołów wchodzących w skład kompletnej mikroinstalacji:**

**1) Panele**

- a) Technologia wykonania ogniwa - krzemowe monokrystaliczne.
- b) Moc znamionowa modułu - min. 400 Wp.
- c) Sprawność modułu - min. 20%.
- d) Dopuszczalne obciążenie śniegiem i wiatrem - min. 5400 Pa i 2400 Pa.
- e) Ochrona przed punktami przegrzania - diody bypass.
- f) Stopień ochrony puszkii przyłączeniowej - IP65 lub wyższy.
- g) Certyfikaty / standardy / deklaracje - IEC 61215, IEC 61730, deklaracja CE.

**2) Falownik (inwerter)**

- a) Parametry prądu, napięcia i częstotliwości strony AC - zgodnie z wymaganiami OSD.
- b) Liczba faz podłączonych – 3/3.
- c) Sprawność maksymalna -  $\geq 98\%$ .
- d) Typ falownika: beztransformatorowy.
- e) Rozłącznik prądu stałego: wbudowany.
- f) Przystosowany do współpracy z magazynami energii.
- g) Wymagane zabezpieczenia minimalne (ochrona przed odwrotną polaryzacją, ochrona przed przepięciami, ochrona przed zwarcie, monitorowanie sieci, monitorowanie rezystancji izolacji, wykrywanie prądu resztkowego, zabezpieczenie przed pracą wyspową, zabezpieczenie nadprądowe strony AC).
- h) Stopień ochrony - IP65 lub wyższy.
- i) Język komunikatów/wyświetlacza – polski.
- j) Certyfikaty/standardy/deklaracje - deklaracje CE, LVD, EMC.
- k) Rodzaje łączności - WLAN/Ethernet, RS485.
- l) Inwerter musi posiadać licznik wytworzonej energii elektrycznej umożliwiający gromadzenie i lokalną prezentację danych oraz powinien umożliwiać podłączenie modułu komunikacyjnego do przesyłania danych,

**2. Minimalne wymagania techniczne dla pomp ciepła CO +CWU (powietrze/woda) z osprzętem, ze zbiornikiem/zbiornikami:**

- 1) Klasa efektywności energetycznej A++ (dla ogrzewania pomieszczeń)) wyznaczonej w temperaturze zasilania 55°C, potwierdzona kartą produktu i/albo etykietą energetyczną,
- 2) Klasa efektywności energetycznej A+++ (dla ogrzewania pomieszczeń)) wyznaczonej w temperaturze zasilania 35°C, potwierdzona kartą produktu i/albo etykietą energetyczną,
- 3) montaż podlicznika (jeśli nie jest wbudowany w urządzeniu licznik) pozwalającego na monitorowanie produkcji energii cieplnej przez urządzenie,
- 4) zabudowane w projekcie pompy ciepła, muszą posiadać europejskie znaki jakości: EHPA Q, HP KEYMARK lub EUROVENT,
- 5) Zabudowane w projekcie pompy ciepła powietrze/woda muszą spełniać wymogi określone w Rozporządzeniu Delegowanym Komisji (UE) NR 811/2013 lub Rozporządzeniu Delegowanym Komisji (UE) NR 812/2013 z dnia 18 lutego 2013 r. oraz w Rozporządzeniu Parlamentu Europejskiego i Rady (UE) 2017/1369 z dnia 4 lipca 2017 r. ustanawiającym ramy etykietowania energetycznego i uchylającym dyrektywę 2010/30/UE.

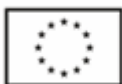
**3. Magazyny energii**

- 1) Minimalna pojemność magazynu – 5 kWh,
- 2) Co najmniej 5000 cykli ładowania,
- 3) Typ ogniw litowo - jonowa (LiFePo, Li-Ion, NCA, NMC, LFP),
- 4) Certyfikat wg CE/IEC.

**4. System zarządzania energią z OZE**

- 1) Urządzenie rozumiane jako osobne urządzenie wraz z inteligentnym licznikiem,
- 2) Urządzenie zapewniające sterowanie zamontowanymi urządzeniami w ramach realizowanego projektu grantowego,
- 3) Urządzenie zapewniające monitoring i kontrolę zużycia energii elektrycznej i cieplnej w budynku,
- 4) Urządzenie zapewniające zarządzanie i optymalizację profilu zużycia energii,
- 5) Urządzenie zapewniające zwiększenie autokonsumpcji produkowanej energii elektrycznej.
- 6) Zarządzanie i sterowanie systemem za pomocą aplikacji.

Dla zamontowanych urządzeń i instalacji OZE w projekcie grantowym gwarancja musi wynosić minimum 10 lat od dnia podpisania protokołu odbioru.

Fundusze Europejskie  
dla ŚląskiegoDofinansowane przez  
Unię EuropejskąWojewództwo  
Śląskie

**PROCEDURA WERYFIKACJI PRAWDZIWOŚCI ZŁOŻONYCH OŚWIADCZEŃ, WARUNKÓW I KRYTERIÓW UDZIAŁU W PROJEKCIE GRANTOWYM OZE  
WRAZ Z KARTAMI WERYFIKACJI**

Lp:	Zakres oświadczenia i warunku	Zapis w Regulaminie naboru i realizacji projektu grantowego	Termin weryfikacji	Opis weryfikacji złożonych oświadczeń oraz spełnienia warunków udziału w projekcie grantowym OZE
1.	Prawo dysponowania nieruchomością	Na podstawie §9 ust. 1 Regulaminu, danych zawartych w deklaracji udziału w projekcie (zał.1) oraz oświadczenia we wniosku o wypłatę grantu (zał. 7)	Na etapie: -oceny formalnej dokumentów zgłoszeniowych udziału w projekcie -oceny formalnej wniosku o wypłatę grantu, przed wypłatą grantu.	Warunek zostanie zweryfikowany w internetowym systemie Elektroniczne Księgi Wieczyste ( <a href="https://ekw.ms.gov.pl/eukw_ogol/menu.do">https://ekw.ms.gov.pl/eukw_ogol/ menu.do</a> ) na podstawie podanego numeru księgi wieczystej w deklaracji udziału przez Uczestnika projektu.
2.	Zgoda i pełnomocnictwo współwłaścicieli nieruchomości na realizację inwestycji OZE	Na podstawie §11 ust. 9 Regulaminu oraz pełnomocnictw dołączonych do deklaracji udziału w projekcie (zał.1)	Na etapie: -oceny formalnej dokumentów zgłoszeniowych udziału w projekcie	Oświadczenie zostanie zweryfikowane w oparciu o złożone pełnomocnictwo (zał. nr 3 do Regulaminu) oraz księgę wieczystą, o której mowa w pkt.1 niniejszej Procedury weryfikacji.
3.	Oświadczenie dotyczące uzyskanego dofinansowania	Na podstawie §12 ust. 9 (kryterium	Na etapie: -oceny formalnej	Oświadczenie zostanie zweryfikowane w oparciu o rejestr umów (prowadzony w Gminie Miasta Tychy i Gminie Wiry)

		„Wykorzystanie dofinansowania”) Regulaminu oraz oświadczenia w deklaracji udziału w projekcie (zał.1)	dokumentów zgłoszeniowych udziału w projekcie	w zakresie otrzymanego dofinansowania do inwestycji OZE ze środków Regionalnego Programu Operacyjnego WSL na lata 2014-2020 dla wnioskowanej nieruchomości.
4.	Pokrycie dachu budynku mieszkalnego eternitem, (eternitem), onduliną, poliwęglanem, pleksiglasem, polipropylenem, słomą	Na podstawie §10 ust. 3 Regulaminu oraz oświadczenia w deklaracji udziału w projekcie (zał.1)	Na etapie: -oceny formalnej dokumentów zgłoszeniowych udziału w projekcie	Oświadczenie zostanie zweryfikowane podczas weryfikacji technicznej budynku przeprowadzonej przez Operatora, po złożeniu przez Uczestnika projektu deklaracji udziału w projekcie.
5.	Objęcie budynku mieszkalnego ochroną konserwatora zabytków.	Na podstawie §9 ust. 5 oraz oświadczenia w deklaracji udziału w projekcie (zał.1)	Na etapie: -oceny formalnej dokumentów zgłoszeniowych udziału w projekcie	Oświadczenie zostanie zweryfikowane na podstawie danych: -portalu internetowego Wojewódzkiego Urzędu Ochrony Zabytków w Katowicach ( <a href="http://wkz.katowice.pl/uslugi/rejestr-zabytkow">http://wkz.katowice.pl/uslugi/rejestr-zabytkow</a> ), -Gminnej Ewidencji Zabytków Systemu Informacji o Terenie w mieście Tychy i Wiry
6.	Budowa instalacji fotowoltaicznej ukierunkowanej na północ	Na podstawie §8 ust. 2. Regulaminu	Na etapie: -oceny formalnej dokumentów zgłoszeniowych udziału w projekcie	Warunek zostanie zweryfikowany podczas weryfikacji technicznej budynku przeprowadzonej przez Operatora, po złożeniu przez Uczestnika projektu deklaracji udziału w projekcie.
7.	Budowa instalacji fotowoltaicznej w miejscu z nadmiernym zacienieniem	Na podstawie §8 ust. 3. Regulaminu	Na etapie: -oceny formalnej dokumentów zgłoszeniowych udziału w projekcie	Warunek zostanie zweryfikowany podczas weryfikacji technicznej budynku przeprowadzonej przez Operatora, po złożeniu przez Uczestnika projektu deklaracji udziału w projekcie.
8.	Brak uzyskania grantu na pompę ciepła CO+CWU jeśli w budynku/lokalu istnieje już pompa ciepła CO+CWU	Na podstawie §8 ust. 7. Regulaminu	Na etapie: -oceny formalnej dokumentów zgłoszeniowych udziału	Warunek zostanie zweryfikowany podczas weryfikacji technicznej budynku przeprowadzonej przez Operatora, po złożeniu przez Uczestnika projektu deklaracji udziału w projekcie.



			w projekcie	
9.	Nieruchomość zlokalizowana na terenie przemysłowym/pogórnym/zdewastowanym/zdegradowanym (dot. Gminy Miasta Tychy) lub na terenie przemysłowym, wskazanym w bazie OPI TPP (dot. Gminy Wyry)	Na podstawie §12 ust. 9. Regulaminu (Kryterium oceny merytorycznej)	Na etapie: -oceny formalnej dokumentów zgłoszeniowych udziału w projekcie	Kryterium oceny merytorycznej zostanie zweryfikowane w oparciu dokumenty zgłoszeniowe Uczestnika projektu i obszary zaznaczone na mapach stanowiących załącznik nr 11 do niniejszego Regulaminu naboru i realizacji projektu grantowego
10.	Podmiot nie może być wykluczony z możliwości otrzymania dofinansowania na podstawie art. 207 ustawy o finansach publicznych	Na podstawie §9 ust. 3 Regulaminu	Na etapie: -oceny formalnej dokumentów zgłoszeniowych udziału w projekcie	Warunek wykluczenia zostanie sprawdzony po zakończeniu weryfikacji technicznej budynku przeprowadzonej przez Operatora, jednakże przed ogłoszeniem wyników naboru (publikacja ostatecznej listy podstawowej i rezerwowej Uczestników projektu). Grantobiorca wystąpi do Ministra Finansów poprzez Urząd Marszałkowski Województwa Śląskiego (Instytucja Zarządzająca FE SL 2021-2027) w celu sprawdzenia Grantobiorców w rejestrze prowadzonym w Ministerstwie Finansów.
11.	Wyprodukowana energia elektryczna i/albo ciepła z Instalacji OZE zostanie wykorzystana wyłącznie na potrzeby socjalno – bytowe w budynku mieszkalnym	Na podstawie §6 Regulaminu oraz w deklaracji udziału w projekcie (zał.1) oraz oświadczenia we wniosku o wypłatę grantu zał. 7)	Na etapie: - oceny formalnej dokumentów zgłoszeniowych udziału w projekcie, -oceny formalnej wniosku o wypłatę grantu, przed wypłatą grantu.	Oświadczenie zostanie zweryfikowane podczas: -weryfikacji technicznej budynku przeprowadzonej przez Operatora, po złożeniu przez Uczestnika projektu deklaracji udziału w projekcie, -odbioru instalacji OZE w nieruchomości Grantobiorcy..
12.	Prowadzenie działalności gospodarczej (Grantobiorca wskazuje, że na wnioskowanej nieruchomości <b>nie jest zarejestrowania i nie jest</b>	Na podstawie §9 ust. 2 Regulaminu oraz oświadczenia w deklaracji udziału w projekcie	Na etapie: -oceny formalnej dokumentów zgłoszeniowych udziału w projekcie,	Oświadczenie zostanie zweryfikowane w internetowej: 1.Bazie numeru REGON ( <a href="https://wyszukiwarkaregon.stat.gov.pl/appBIR/index.aspx">https://wyszukiwarkaregon.stat.gov.pl/appBIR/index.aspx</a> ) 2.Bazie Centralnej Ewidencji i Informacji o Działalności Gospodarczej

	<b><u>prowadzona</u></b> działalność gospodarcza)	(zał. nr 1) i oświadczenia we wniosku o wypłatę grantu (zał. 7)	-oceny formalnej wniosku o wypłatę grantu, przed wypłatą grantu.	( <a href="https://aplikacja.ceidg.gov.pl/CEIDG/CEIDG.Public.UI/Search.aspx">https://aplikacja.ceidg.gov.pl/CEIDG/CEIDG.Public.UI/Search.aspx</a> ) na podstawie podanego adresu nieruchomości na której planowana jest inwestycji OZE
13.	Prowadzenie działalności gospodarczej (Grantobiorca wskazuje, że na wnioskowanej nieruchomości <b><u>jest zarejestrowania</u></b> działalność gospodarcza, jednakże <b><u>nie jest prowadzona</u></b> )	Na podstawie §9 ust. 2 Regulaminu oraz oświadczenia w deklaracji udziału w projekcie (zał. nr 1) i wniosku o wypłatę grantu (zał. 7)	Na etapie: - oceny formalnej dokumentów zgłoszeniowych udziału w projekcie, -oceny formalnej wniosku o wypłatę grantu, przed wypłatą grantu.	Oświadczenie zostanie zweryfikowane w Wydziale Podatków i Opłat Urzędu Miasta Tychy oraz Referacie Podatków i Opłat Urzędu Gminy Wiry w zakresie przeznaczenia określonej powierzchni budynku mieszkalnego (pod lokal użytkowy ) do celów prowadzonej działalności gospodarczej.
14.	Oddanie budynku mieszkalnego do użytkowania	Na podstawie §10 ust. 4 i §14 ust. 2 pkt. 3) Regulaminu oraz oświadczenia w deklaracji udziału w projekcie (zał.1) i wniosku o wypłatę grantu (zał. 7)	Na etapie: -oceny formalnej wniosku o wypłatę grantu, przed wypłatą grantu.	Na podstawie złożonego oświadczenia: -dla budynków oddanych do użytkowania przed datą złożenia dokumentów zgłoszeniowych weryfikacja nastąpi na podstawie Systemu Informacji o terenie Urzędu Miasta Tychy i Urzędu Gminy Wiry, -dla budynków oddanych do użytkowania na dzień składania wniosku o wypłatę grantu weryfikacja nastąpi na podstawie złożonego zaświadczenia Powiatowego Inspektora nadzoru Budowlanego stanowiącego załącznik do wniosku o wypłatę grantu (zał. nr 7 do Regulaminu).
15.	Zakaz podwójnego finansowania zrealizowanej inwestycji OZE	Na podstawie §7 ust. 8 i §15 ust. 3 pkt. 1) Regulaminu oraz oświadczenia we wniosku o wypłatę grantu (zał. 7)	Na etapie: - oceny formalnej wniosku o wypłatę grantu, przed wypłatą grantu.	Oświadczenie zostanie zweryfikowane przez Grantodawcę, który wystąpi pisemnie do Wojewódzkiego Funduszu Ochrony Środowiska i Gospodarki Wodnej w Katowicach z wnioskiem o sprawdzenie czy inwestycje OZE objęte niniejszym projektem nie zostały dofinansowane w ramach Programu Czyste Powietrze, Mój Prąd (czy nie wystąpiło podwójne dofinansowanie).
16.	Trwała likwidacja kotłów na paliwa stałe poniżej Klasy V lub	Na podstawie §8 ust. 5 Regulaminu	Na etapie: - oceny formalnej	Warunek zostanie zweryfikowany przy odbiorze inwestycji OZE

	ekoProjektu w przypadku montażu powietrznej pompy ciepła c.o. oraz c.w.u.		wniosku o wypłatę grantu, przed wypłatą grantu.	
--	---	--	---	--

## KARTA

**WERYFIKACJI PRAWDZIWOŚCI ZŁOŻONYCH OŚWIADCZEŃ, WARUNKÓW I KRYTERIÓW UDZIAŁU  
W PROJEKCIE GRANTOWYM OZE**

**Etap: ocena formalno - merytoryczna dokumentów zgłoszeniowych udziału w projekcie**

Imię i Nazwisko Uczestnika projektu/Grantobiorcy:

.....

Zakres inwestycji OZE:

Numer ID:.....

.....

Lp	Zakres oświadczenia i warunku	Opinia osoby weryfikującej	UWAGI Weryfikującego	Data i Podpis osoby weryfikującej
1.	Prawo dysponowania nieruchomością	<input type="checkbox"/> spełnia warunek <input type="checkbox"/> nie spełnia warunku		
2.	Zgoda i pełnomocnictwo współwłaścicieli nieruchomości na realizację inwestycji OZE	<input type="checkbox"/> oświadczenia zgodne <input type="checkbox"/> oświadczenie nie zgodne		
3.	Oświadczenie dotyczące uzyskanego dofinansowania	<input type="checkbox"/> oświadczenia zgodne <input type="checkbox"/> oświadczenie nie zgodne		
4.	Pokrycie dachu budynku mieszkalnego eternitem, (eternitem), onduliną, poliwęglanem, pleksiglasem, polipropylenem, słomą	<input type="checkbox"/> oświadczenia zgodne <input type="checkbox"/> oświadczenie nie zgodne		
5.	Objęcie budynku mieszkalnego ochroną konserwatora zabytków.	<input type="checkbox"/> oświadczenia zgodne <input type="checkbox"/> oświadczenie nie zgodne		
6.	Budowa instalacji fotowoltaicznej ukierunkowanej na północ	<input type="checkbox"/> spełnia warunek <input type="checkbox"/> nie spełnia warunku		
7.	Budowa instalacji fotowoltaicznej w miejscu z nadmiernym zacienieniem	<input type="checkbox"/> spełnia warunek <input type="checkbox"/> nie spełnia warunku		
8.	Brak uzyskania grantu na pompę ciepła CO+CWU jeśli w budynku/lokalu istnieje już pompa ciepła CO+CWU	<input type="checkbox"/> spełnia warunek <input type="checkbox"/> nie spełnia warunku		

9.	Nieruchomość zlokalizowana na terenie przemysłowym/ pogórnym/ zdewastowanym/zdegradowany m (dot. Gminy Miasta Tychy) lub na terenie przemysłowym wskazanym w bazie OPI TPP (dot. Gminy Wiry)	<input type="checkbox"/> spełnia Kryterium <input type="checkbox"/> nie spełnia Kryterium		
10.	Podmiot nie może być wykluczony z możliwości otrzymania dofinansowania na podstawie art. 207 ustawy o finansach publicznych	<input type="checkbox"/> spełnia warunek <input type="checkbox"/> nie spełnia warunku		
11.	Wyprodukowana energia elektryczna i/albo ciepła z Instalacji OZE zostanie wykorzystana wyłącznie na potrzeby socjalno – bytowe w budynku mieszkalnym	<input type="checkbox"/> oświadczenia zgodne <input type="checkbox"/> oświadczenie nie zgodne		
12.	Prowadzenie działalności gospodarczej (Grantobiorca wskazuje, że na wnioskowanej nieruchomości <b><u>nie jest zarejestrowania i nie jest prowadzona</u></b> działalność gospodarcza)	<input type="checkbox"/> oświadczenia zgodne <input type="checkbox"/> oświadczenie nie zgodne		
13.	Prowadzenie działalności gospodarczej (Grantobiorca wskazuje, że na wnioskowanej nieruchomości <b><u>jest zarejestrowania</u></b> działalność gospodarcza, jednakże <b><u>nie jest prowadzona</u></b> )	<input type="checkbox"/> oświadczenia zgodne <input type="checkbox"/> oświadczenie nie zgodne		

## KARTA

**WERYFIKACJI PRAWDZIWOŚCI ZŁOŻONYCH OŚWIADCZEŃ, WARUNKÓW I KRYTERIÓW UDZIAŁU  
W PROJEKCIE GRANTOWYM OZE**

**Etap: ocena formalna wniosku o wypłatę grantu, przed wypłatą grantu.**

Imię i Nazwisko Uczestnika projektu/Grantobiorcy:

.....

Zakres inwestycji OZE:

Numer ID:.....

.....

Lp	Zakres oświadczenia i warunku	Opinia osoby weryfikującej	UWAGI Weryfikującego	Data i Podpis osoby weryfikującej
1.	Prawo dysponowania nieruchomością	<input type="checkbox"/> spełnia warunek <input type="checkbox"/> nie spełnia warunku		
2.	Wyprodukowana energia elektryczna i/albo ciepła z Instalacji OZE zostanie wykorzystana wyłącznie na potrzeby socjalno – bytowe w budynku mieszkalnym	<input type="checkbox"/> oświadczenia zgodne <input type="checkbox"/> oświadczenie nie zgodne		
3.	Prowadzenie działalności gospodarczej (Grantobiorca wskazuje, że na wnioskowanej nieruchomości <b><u>nie jest zarejestrowania i nie jest prowadzona</u></b> działalność gospodarcza)	<input type="checkbox"/> oświadczenia zgodne <input type="checkbox"/> oświadczenie nie zgodne		
4.	Prowadzenie działalności gospodarczej (Grantobiorca wskazuje, że na wnioskowanej nieruchomości <b><u>jest zarejestrowania</u></b> działalność gospodarcza, <b><u>jednakże nie jest prowadzona</u></b> )	<input type="checkbox"/> oświadczenia zgodne <input type="checkbox"/> oświadczenie nie zgodne		
5.	Oddanie budynku mieszkalnego do użytkowania	<input type="checkbox"/> oświadczenia zgodne <input type="checkbox"/> oświadczenie nie zgodne		

6.	Zakaz podwójnego finansowania zrealizowanej inwestycji OZE	<input type="checkbox"/> Nie stwierdzono wystąpienia podwójnego dofinansowania <input type="checkbox"/> Stwierdzono wystąpienie podwójnego dofinansowania		
7.	Trwała likwidacja kotłów na paliwa stałe poniżej Klasy V lub ekoProjektu w przypadku montażu powietrznej pompy ciepła c.o. oraz c.w.u.	<input type="checkbox"/> spełnia warunek <input type="checkbox"/> nie spełnia warunku		



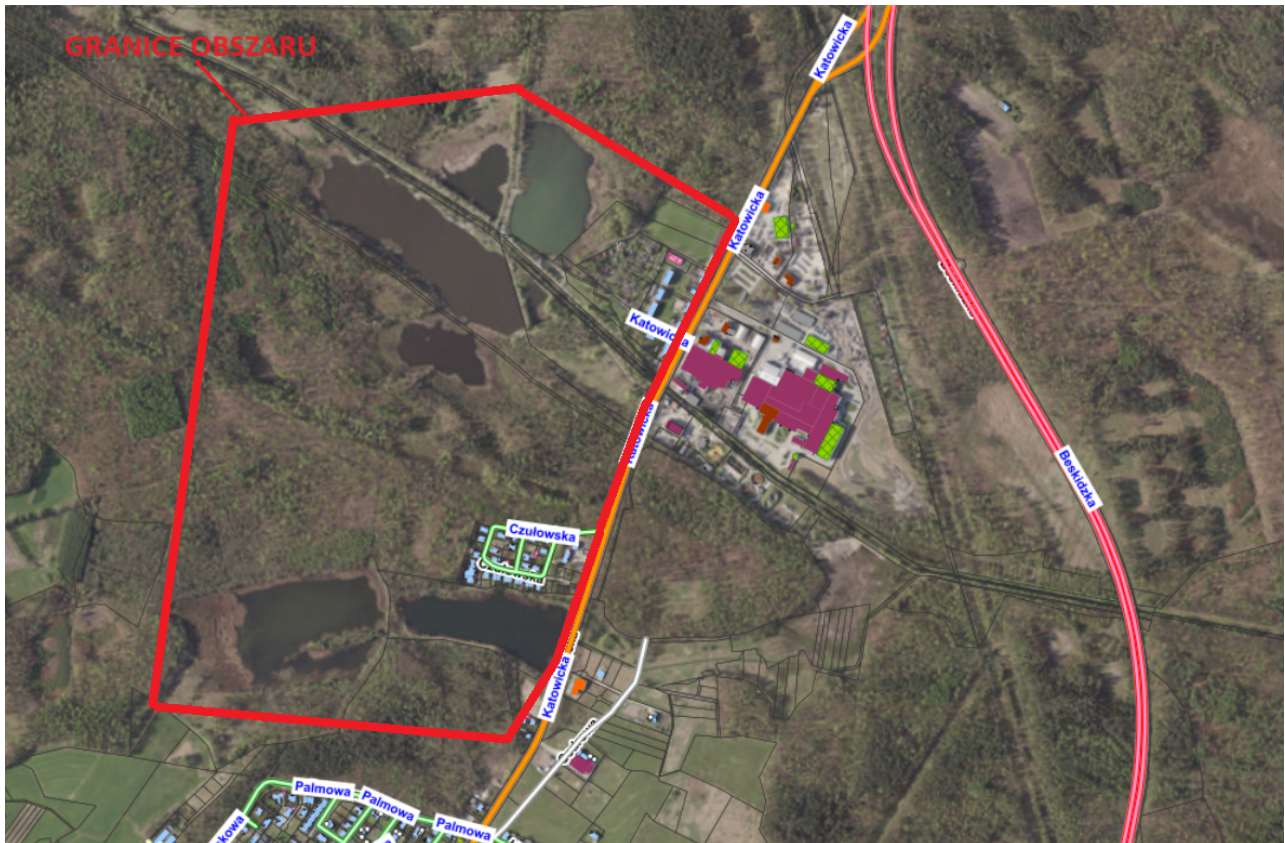
Fundusze Europejskie  
dla Śląskiego

Dofinansowane przez  
Unię Europejską



Województwo  
Śląskie

# 1. MAPA OBSZARU POPRZEMYSŁOWEGO/POGÓRNICZEGO/ZDEWASTOWANEGO/ ZDEGRADOWANEGO NA TERENIE GMINY MIASTA TYCHY





## 2. MAPA OBSZARU POPRZEMYSŁOWEGO, WSKAZANEGO W BAZIE OPI TPP NA TERENIE GMINY WYRY (REJON ULIC ŁAZISKA I PSZCZYŃSKA)

