

ZARZĄDZENIE NR 29/2024
WÓJTA GMINY WYRY

z dnia 27 sierpnia 2024 r.

w sprawie wprowadzenia "Instrukcji identyfikacji i klasyfikacji transakcji na potrzeby oznaczeń stosowanych w pliku JPK_V7M" w Gminie Wyry oraz w jej jednostkach budżetowych i zakładzie budżetowym.

Na podstawie art. 30 ust. 1 ustawy z dnia 8 marca 1990 r. o samorządzie gminnym (tj. DzU. z 2024r. poz. 609 z późn. zm.)

Wójt Gminy Wyry zarządza się, co następuje:

§ 1. Gmina Wyry (dalej: „Gmina”) oraz jej jednostki budżetowe i zakład budżetowy poczynwszy od 1 stycznia 2017r. obowiązkowo prowadzą scentralizowane, wspólne rozliczenia w zakresie podatku od towarów i usług (dalej „podatek VAT”) jako jeden podatnik VAT występujący pod numerem identyfikacji podatkowej nadanym Gminie.

§ 2. Wprowadza się w Urzędzie Gminy oraz w jednostkach budżetowych i zakładzie budżetowym Gminy Wyry "Instrukcję identyfikacji i klasyfikacji transakcji na potrzeby oznaczeń stosowanych w pliku JPK_V7M" stanowiącą załącznik do niniejszego zarządzenia.

§ 3. Kierownicy jednostek budżetowych, dyrektor zakładu budżetowego oraz osoby wskazane przez tych kierowników, wyznaczeni pracownicy Urzędu Gminy mają obowiązek zapoznania się z instrukcją, o której mowa w § 2 oraz jej stosowania w rozliczeniach VAT.

§ 4. Kierownicy jednostek budżetowych, dyrektor zakładu budżetowego, jak również osoby przez nich wskazane, wyznaczeni pracownicy Urzędu Gminy są odpowiedzialni za prawidłową identyfikację i klasyfikację transakcji sprzedaży i zakupu w świetle nowych zasad raportowania VAT za pomocą pliku JPK_V7M, które wchodzi w życie z dniem 1 października 2020r. – w zakresie powierzonych im zadań na podstawie instrukcji, o której mowa w § 2 oraz w zakresie zdarzeń wynikających z działalności danej jednostki budżetowej lub zakładu budżetowego.

§ 5. Monitorowanie stosowania instrukcji, o której mowa w § 2 w Urzędzie Gminy Wyry oraz w jednostkach budżetowych i zakładzie budżetowym Gminy Wyry powierza się Pani Gabrieli Da-Via.

Nadzór w tym zakresie powierza się Skarbnikowi Gminy Wyry.

§ 6. Wykonanie Zarządzenia Wójta Gminy Wyry powierza się Skarbnikowi Gminy Wyry oraz kierownikom jednostek budżetowych i dyrektorowi zakładu budżetowego.

§ 7. Uchyla się Zarządzenie Wójta Gminy Wyry nr 223/2020 z dnia 6 października 2020r. w sprawie wprowadzenia "Instrukcji identyfikacji i klasyfikacji transakcji na potrzeby oznaczeń stosowanych w pliku JPK_V7M" w Gminie Wyry oraz w jej jednostkach budżetowych i zakładzie budżetowym wraz z późniejszymi zmianami.

§ 8. Zarządzenie wchodzi w życie z dniem 1 września 2024r.

Wójt Gminy Wiry

**Joanna Pasierbek-
Konieczny**

**Instrukcja identyfikacji i klasyfikacji transakcji
na potrzeby oznaczeń stosowanych w pliku JPK_V7M
w Gminie Wyry oraz w jej jednostkach budżetowych
i zakładzie budżetowym**

SPIS TREŚCI

WYKAZ SKRÓTÓW	5
I. ZASADY IDENTYFIKACJI I KLASYFIKACJI TRANSAKCJI NA POTRZEBY JPK_V7M – UWAGI OGÓLNE.....	6
1. Kwestie wstępne	6
2. Ogólne zasady raportowania JPK_V7M.....	7
3. Oznaczenia grup towarów i usług (GTU) – transakcje sprzedażowe	7
3.1. Wyjaśnienia oznaczeń GTU	7
3.2. Sytuacje szczególne	9
3.2.1. Przypadki braku obowiązku stosowania kodów GTU	9
3.2.2. Refakturowanie.....	9
3.2.3. Oznaczenia GTU a ilość pozycji na fakturze	9
3.2.4. Świadczenia kompleksowe.....	9
4. Oznaczenia typów dokumentów.....	10
4.1. Transakcje sprzedażowe	10
4.1.1. Sprzedaż za pomocą kas rejestrujących (oznaczenie RO)	10
4.1.2. Dokumenty wewnętrzne (oznaczenie WEW).....	10
4.1.3. Faktury do paragonu (oznaczenie FP).....	10
4.1.4. Pozostałe przypadki (brak oznaczeń)	11
4.2. Transakcje zakupowe – w przypadku odliczenia VAT.....	11
4.2.1. Nabycia od małych podatników (oznaczenie MK).....	11
4.2.2. Nabycia od rolników ryczałtowych (oznaczenie RR)	11
4.2.3. Dokumenty wewnętrzne (oznaczenie WEW).....	11
4.2.4. Pozostałe przypadki (brak oznaczeń)	11
5. Oznaczenia procedur podatkowych.....	12
5.1. Transakcje sprzedażowe	12
5.1.1. Mechanizm podzielonej płatności (oznaczenie MPP)	12
5.1.2. Powiązania z innymi podmiotami (oznaczenie TP).....	12
5.1.3. Transakcje z podmiotami z innych państw (oznaczenia: SW, WSTO_EE, IED, TT_WNT, TT_D, I_42, I_63).....	14
5.1.4. Sprzedaż bonów na określone towary lub usługi (oznaczenie B_SPV, B_SPV DOSTAWA, B_MPV PROWIZJA)	14
5.1.5. Sprzedaż opodatkowana na zasadzie marży (oznaczenia MR_T, MR_UZ)	15

5.1.6.	Sprzedaż usług telekomunikacyjnych, nadawczych i elektronicznych (oznaczenie WSTO_EE / EE)	15
5.1.7.	Pozostałe przypadki (brak oznaczeń)	15
5.2.	Transakcje zakupowe	16
5.2.1.	Oznaczenia a kwestia odliczenia podatku VAT	16
5.2.2.	Mechanizm podzielonej płatności (oznaczenie MPP)	16
5.2.3.	Import towarów (oznaczenie IMP)	16
6.	Faktury korygujące	17
6.1.	Zasada ogólna	17
6.2.	Faktury korygujące a grupowania GTU	17
6.3.	Faktury korygujące a oznaczenie FP	17
6.4.	Faktury korygujące a oznaczenie MPP	17
II.	OZNACZENIA TRANSAKCJI WYSTĘPUJĄCYCH W GMINIE	18
1.	Założenia ogólne	18
2.	Urząd Gminy	18
2.1.	Transakcje sprzedażowe	18
2.2.	Transakcje zakupowe	20
3.	ZGK	20
3.1.	Transakcje sprzedażowe	20
3.2.	Transakcje zakupowe	21
4.	SP w Wyrach	21
4.1.	Transakcje sprzedażowe	21
4.2.	Transakcje zakupowe	22
5.	SP w Gostyni	22
5.1.	Transakcje sprzedażowe	23
5.2.	Transakcje zakupowe	23
6.	GP w Wyrach	23
6.1.	Transakcje sprzedażowe	24
6.2.	Transakcje zakupowe	24
7.	GP w Gostyni	24
7.1.	Transakcje sprzedażowe	24
7.2.	Transakcje zakupowe	25
8.	GOPS	25
8.1.	Transakcje sprzedażowe	25

8.2. Transakcje zakupowe	26
III. PROCEDURA POSTĘPOWANIA NA WYPADEK IDENTYFIKACJI BŁĘDÓW / ZMIANY DANYCH W JPK_V7M.....	27
IV. PROCEDURA NA WYPADEK OTRZYMANIA WEZWANIA DO SKORYGOWANIA JPK_V7M	28
V. ZASADY IDENTYFIKACJI I RAPORTOWANIA NOWYCH TRANSAKCJI	29
1. Zasady identyfikacji i raportowania nowych transakcji – sprzedaż - podatek należny	29
1.1. Etap 1: Analiza typu dokumentu	29
1.2. Etap 2: Identyfikacja przedmiotu transakcji (GTU).....	29
1.3. Etap 3: Analiza procedury podatkowej	31
1.4. Przykład procesu identyfikacji i klasyfikacji nowej transakcji sprzedażowej	31
1.5. Schemat graficzny	32
2. Zasady identyfikacji i raportowania nowych transakcji – zakupy - podatek naliczony	34
2.1. Etap 1: Analiza pod kątem odliczenia VAT	34
2.2. Etap 2: Analiza typu dokumentu	34
2.3. Etap 3: Analiza procedur podatkowych	34
2.4. Przykład procesu identyfikacji i klasyfikacji nowej transakcji zakupowej	34
2.5. Schemat graficzny	36
Załącznik nr 1 do instrukcji- wykaz osób odpowiedzialnych za przygotowanie pliku JPK_V7M	37
Załącznik nr 2 do instrukcji – wykaz towarów i usług objętych załącznikiem nr 15 do ustawy o VAT	38
Załącznik nr 3 do instrukcji – szczegółowy opis kodów GTU	45

WYKAZ SKRÓTÓW

JPK_V7M - plik JPK_V7M lub JPK_V7K

Gmina - Gmina Wiry

Urząd / Urząd Gminy - Urząd Gminy Wiry

Urząd Skarbowy - Drugi Śląski Urząd Skarbowy w Bielsku-Białej

Zakład / ZGK – Zakład Gospodarki Komunalnej w Wyrach

SP w Wyrach – Szkoła Podstawowa w Wyrach

SP w Gostyni – Szkoła Podstawowa w Gostyni

GP w Wyrach – Gminne Przedszkole w Wyrach

GP w Gostyni – Gminne Przedszkole w Gostyni

GOPS – Gminny Ośrodek Pomocy Społecznej w Wyrach

ustawa o VAT - ustawa o podatku od towarów i usług z dnia 11 marca 2004 r. (t.j. Dz.U. z 2024 r., poz.361)

ustawa zmieniająca - ustawa z dnia 4 lipca 2019 r. o zmianie ustawy o podatku od towarów i usług oraz niektórych innych ustaw (Dz. U. z 2019 r., poz. 1520)

ustawa - Prawo przedsiębiorców - ustawa z dnia 6 marca 2018 r. - Prawo przedsiębiorców (t.j. Dz.U. z 2024 poz. 236)

ustawa o PIT - ustawa z dnia 26 lipca 1991 r. o podatku dochodowym od osób fizycznych (t.j. Dz. U. z 2024 r., poz. 266 ze zm.)

ustawa o CIT - ustawa z dnia 15 lutego 1992 r. o podatku dochodowym od osób prawnych (t.j. Dz. U. z 2023 r., poz. 2805 ze zm.)

Rozporządzenie - rozporządzenie Ministra Finansów, Inwestycji i Rozwoju z dnia 15 października 2019 r. w sprawie szczegółowego zakresu danych zawartych w deklaracjach podatkowych i w ewidencji w zakresie podatku od towarów i usług (Dz. U. z 2019 r., poz. 1988)

Wyjaśnienia MF – Broszura informacyjna dot. struktury JPK_VAT z deklaracją¹ oraz informacje udostępnione przez Ministerstwo Finansów w formie pytań i odpowiedzi na Portalu Podatkowym²

¹ Dostępna pod adresem: <https://www.gov.pl/web/kas/struktury-jpk>

² Dostępne pod adresem: <https://www.podatki.gov.pl/jednolity-plik-kontrolny/jpk-vat-z-deklaracja/faq-jpk-vat-z-deklaracja>

I. ZASADY IDENTYFIKACJI I KLASYFIKACJI TRANSAKCJI NA POTRZEBY JPK_V7M – UWAGI OGÓLNE

1. Kwestie wstępne

[Zakres instrukcji] Niniejsza instrukcja reguluje zasady identyfikacji i klasyfikowania transakcji sprzedaży i zakupu w świetle nowych zasad raportowania VAT za pomocą pliku JPK_V7M, które w świetle przepisów ustawy zmieniającej weszły w życie z dniem 1 października 2020 r.

Instrukcja zawiera opis regulacji dotyczących JPK_V7M oraz wyjaśnienia w zakresie właściwych oznaczeń transakcji, a także sankcji przewidzianych przez ustawodawcę za błędne raportowanie pliku JPK_V7M. Ponadto, instrukcja prezentuje znaczniki mające zastosowanie w typowych transakcjach występujących w poszczególnych jednostkach organizacyjnych Gminy z podziałem na transakcje sprzedaży i zakupu (transakcje zidentyfikowane przez Gminę w kwestionariuszu wypełnionym dla celów niniejszej analizy). Instrukcja zawiera również procedury postępowania w przypadku identyfikacji błędu / zmiany danych w JPK_V7M oraz w przypadku otrzymania wezwania z Urzędu Skarbowego do złożenia korekty pliku JPK_V7M. Kolejno, w instrukcji zawarto wytyczne, w jaki sposób należy przeprowadzić procedurę identyfikacji transakcji nieuwjętych w niniejszej procedurze w celu ich odpowiedniego zaraportowania.

[Wyznaczenie osób odpowiedzialnych za JPK_V7M] Gmina w celu realizacji obowiązków wynikających z ustawy o VAT sporządza plik JPK_V7M. Za prawidłowość sporządzanego pliku i prowadzonych rozliczeń VAT jednostek i Urzędu odpowiedzialne są wyznaczone osoby w każdej jednostce.

Osobami odpowiedzialnymi za przygotowanie pliku JPK_V7M w danej jednostce i Urzędzie są osoby, o których mowa powyżej, a ich szczegółowy wykaz osób odpowiedzialnych stanowi załącznik nr 1 do niniejszej instrukcji.

Pracownicy Urzędu i wszystkich jednostek organizacyjnych Gminy są obowiązani do przestrzegania zasad wskazanych w niniejszej instrukcji.

W przypadku, gdyby w jednostce / Urzędzie wystąpiła sytuacja nieopisana w niniejszej procedurze, bądź też pracownik odpowiedzialny za wykonywanie obowiązków w niej przewidzianych powziął wątpliwości w zakresie sposobu procedowania w określonej sytuacji, powinien przesłać zapytanie na adres e-mail budzet@wyry.pl , vat@wyry.pl lub skontaktować się telefonicznie z Panią Gabrielą Da-Via nr tel. 32-3256-853.

[Terminy przekazywania plików JPK_V7M] W zakresie terminów przekazywania plików JPK_V7M obowiązują analogiczne zasady, jak w przypadku dotychczasowych rozliczeń (dotyczy to zarówno przekazywania plików jednostek do osoby odpowiedzialnej za ich scalenie na poziomie Gminy, jak i przekazywania pliku JPK_V7M do Urzędu Skarbowego).

[Podstawy instrukcji] Wytyczne zawarte w instrukcji uwzględniają w szczególności przepisy ustawy o VAT, Rozporządzenia, a także Wyjaśnień MF.

2. Ogólne zasady raportowania JPK_V7M

[Podstawa prawna] Zgodnie z art. 99 ust. 11c ustawy o VAT począwszy od rozliczenia za październik 2020 r. Gmina składa jeden dokument (JPK_V7M) składający się z części ewidencyjnej (odpowiadającej dotychczasowemu plikowi JPK_VAT) oraz części deklaracyjnej odzwierciedlającej dane z deklaracji VAT-7 lub VAT-7K. Plik JPK_V7M obejmuje swym zakresem treść składanych do tej pory odrębnie od deklaracji załączników i wniosków (m.in. VAT-27, VAT-ZZ, VAT-ZD, VAT-ZT). Pozostałe zasady wypełniania pliku JPK_V7M znajdują się również w Rozporządzeniu.

[Termin raportowania] Gmina jest zobowiązana do przesyłania pliku JPK_V7M do 25 dnia każdego miesiąca.

[Wpływ na korekty deklaracji, JPK_VAT składanych do września 2020 r.] Gmina dokonuje korekt deklaracji i plików JPK_VAT za okresy sprzed wejścia w życie regulacji dotyczących JPK_V7M (tj. dotyczące okresów do września 2020 r. włącznie) na obowiązujących do końca września 2020 r. wzorach deklaracji VAT-7 i VAT-7K oraz pliku JPK_VAT.

[Zakres danych] Zakres danych transakcyjnych, które Gmina obowiązana jest wykazywać w składanym pliku JPK_V7M określa Rozporządzenie. W szczególności, zgodnie z Rozporządzeniem Gmina zobowiązana jest stosować szereg oznaczeń, mających postać numeryczną lub literową, które należy nadawać transakcjom określonej kategorii.

[Autokorekta] W terminie 14 dni:

- od stwierdzenia, że przesłany plik JPK_V7M zawiera błędy lub dane niezgodne ze stanem faktycznym,
- od zmiany danych zawartych w przesłanej ewidencji

- Gmina jest zobowiązana dokonać korekty złożonego pliku. Szczegółowe zasady korekty w tym zakresie zawarto w cz. III niniejszej instrukcji.

[Sankcje] W przypadku stwierdzenia przez Naczelnika Urzędu Skarbowego błędów w przesłanej przez Gminę ewidencji, Gmina może być wezwana do ich skorygowania. W takiej sytuacji Gmina będzie zobowiązana w terminie 14 dni od dnia doręczenia wezwania przestać ewidencję skorygowaną o błędy wyszczególnione w wezwaniu lub złożyć wyjaśnienia wskazujące, że ewidencja takich błędów nie zawiera. W przypadku niezłożenia skorygowanej ewidencji lub niewykazania w wyjaśnieniach, iż ewidencja nie zawiera błędów, o których mowa w wezwaniu, naczelnik może nałożyć na Gminę karę pieniężną w wysokości 500 PLN za każdy nieskorygowany lub niewyjaśniony błąd. Szczegółowe zasady postępowania na wypadek otrzymania wezwania zostały przedstawione w części IV instrukcji.

3. Oznaczenia grup towarów i usług (GTU) – transakcje sprzedażowe

3.1. Wyjaśnienia oznaczeń GTU

W odniesieniu do transakcji sprzedażowych (dostawy towarów i świadczenia usług), których przedmiot określa tabela zamieszczona poniżej, Gmina stosuje oznaczenia, które mają postać skrótu GTU wraz z dwucyfrowym numerem od 01 do 13.

Poniższa tabela skrótowo określa przedmiot transakcji podlegający oznaczeniu. **Szczegółowy opis w tym zakresie zawarto w załączniku nr 3 do niniejszej instrukcji.**

Nazwa pola	Opis pola
GTU_01	Dostawa napojów alkoholowych – alkoholu etylowego, piwa, wina, napojów fermentowanych i wyrobów pośrednich, w rozumieniu przepisów o podatku akcyzowym. Do dostaw napojów alkoholowych należy zaliczyć wyroby o rzeczywistej objętościowej mocy alkoholu przekraczającej 1,2% objętości (nawet jeżeli są to wyroby stanowiące część innego wyrobu)
GTU_02	Dostawa towarów, o których mowa w art. 103 ust. 5aa ustawy, czyli przede wszystkim benzyny, olejów napędowych, paliw
GTU_03	Dostawa oleju opałowego w rozumieniu przepisów o podatku akcyzowym oraz olejów smarowych, pozostałych olejów o kodach CN od 2710 19 71 do 2710 19 99, z wyłączeniem wyrobów o kodzie CN 2710 19 85 (oleje białe, parafina ciekła) oraz smarów plastycznych zaliczanych do kodu CN 2710 19 99, olejów smarowych o kodzie CN 2710 20 90, preparatów smarowych objętych pozycją CN 3403, z wyłączeniem smarów plastycznych objętych tą pozycją
GTU_04	Dostawa wyrobów tytoniowych, suszu tytoniowego, płynu do papierosów elektronicznych i wyrobów nowatorskich , w rozumieniu przepisów o podatku akcyzowym
GTU_05	Dostawa odpadów - wraki pojazdów, szkło, papier, guma, odpady niebezpieczne, akumulatory i baterie, surowce wtórne
GTU_06	Dostawa urządzeń elektronicznych oraz części i materiałów do nich - komputery stacjonarne i laptopy, jednostki pamięci (dyski do komputerów), telefony komórkowe i smartfony, konsole do gier, aparaty fotograficzne i kserokopiarki
GTU_07	Dostawa pojazdów oraz części samochodowych o kodach wyłącznie CN 8701 – 8708 oraz CN 8708 10
GTU_08	Dostawa metali szlachetnych oraz nieszlachetnych (wyroby stalowe, złoto, srebro, aluminium, platyna) – wyłącznie określonych w poz. 1-3 załącznika nr 12 do ustawy oraz w poz. 12-25, 33-40, 45, 46, 56 i 78 załącznika nr 15 do ustawy
GTU_09	Dostawa leków oraz wyrobów medycznych – produktów leczniczych, środków spożywczych specjalnego przeznaczenia żywieniowego oraz wyrobów medycznych, objętych obowiązkiem zgłoszenia, o którym mowa w art. 37av ust. 1 ustawy z dnia 6 września 2001 r. - Prawo farmaceutyczne. Wykaz tych towarów publikowany jest w formie corocznego obwieszczenia
GTU_10	Dostawa budynków, budowli i gruntów
GTU_11	Świadczenie usług w zakresie przenoszenia uprawnień do emisji gazów cieplarnianych , o których mowa w ustawie z dnia 12 czerwca 2015 r. o systemie handlu uprawnieniami do emisji gazów cieplarnianych
GTU_12	Świadczenie usług o charakterze niematerialnym – wyłącznie: doradczych, księgowych, prawnych, zarządczych, szkoleniowych, marketingowych, firm centralnych (head offices), reklamowych, badania rynku i opinii publicznej, w zakresie badań naukowych i prac rozwojowych
GTU_13	Świadczenie usług transportowych i gospodarki magazynowej – Sekcja H PKWiU 2015 symbol ex 49.4, ex 52.1

3.2. Sytuacje szczególne

3.2.1. Przypadki braku obowiązku stosowania kodów GTU

Gmina nie stosuje oznaczeń GTU, jeżeli transakcja dotyczy:

- zakupu skutkującego pojawieniem się VAT należnego (np. wewnątrzwspólnotowe nabycie towaru, import towarów lub usług),
- korekty podstawy opodatkowania i podatku należnego w związku ze skorzystaniem z ulgi na złe długi,
- transakcji udokumentowanych zbiorczymi informacjami o sprzedaży ewidencjonowanej na kasie rejestrującej (np. raportem dobowym),
- transakcji udokumentowanych zbiorczymi informacjami o wykonanej dostawie/świadczeniu usług nieudokumentowanych fakturami (np. nieodpłatnym przekazaniu towarów – nawet w przypadku, gdy jest to pojedyncza transakcja w danym okresie rozliczeniowym).

3.2.2. Refakturowanie

Gmina stosuje oznaczenia wskazane w tabeli z pkt 3.1. także w przypadku, gdy dokonuje refakturowania usług i towarów objętych klasyfikacją GTU.

3.2.3. Oznaczenia GTU a ilość pozycji na fakturze

Co do zasady, ilość pozycji wyodrębnionych na fakturze nie ma wpływu na wybór oznaczeń GTU, które każdorazowo Gmina dopasowuje do przedmiotu transakcji. Tym samym:

- w przypadku, gdy faktura zawiera kilka pozycji, z których każda dotyczy dostawy towarów / świadczenia usług z innej kategorii GTU, Gmina stosuje kilka oznaczeń GTU (przykładowo, jeśli faktura dotyczy sprzedaży paliwa i oleju opałowego ujętych w dwóch różnych pozycjach, Gmina stosuje do całej faktury oznaczenia GTU_02 i GTU_03).
- w przypadku, gdy towary / usługi podlegające różnym grupowaniu GTU ujęto w ramach jednej pozycji na fakturze, Gmina również stosuje kilka oznaczeń GTU (przykładowo, gdy w jednej pozycji ujęto sprzedaż paliwa i oleju opałowego, Gmina stosuje do całej faktury oznaczenia GTU_02 i GTU_03),
- w przypadku, gdy faktura ma kilka pozycji, z czego tylko niektóre dotyczą grup towarów / usług objętych oznaczeniami GTU, stosowne oznaczenia stosuje się w odniesieniu do całej faktury, a nie do poszczególnych jej pozycji (przykładowo, gdy w jednej pozycji ujęto sprzedaż nieruchomości, a w dwóch kolejnych sprzedaż materiałów budowlanych, oznaczenie GTU_10 stosuje się w odniesieniu do całej faktury).

3.2.4. Świadczenia kompleksowe

W przypadku, gdy faktura dokumentuje świadczenie kompleksowe, weryfikację konieczności stosowania kodu GTU Gmina dokonuje w zależności od charakteru świadczenia zasadniczego (jeśli świadczenie zasadnicze jest dostawą towarów / świadczeniem usług z tabeli z pkt 3.1., należy zastosować odpowiedni kod; jeśli jednak dostawa towarów / świadczenie usług z tabeli z pkt 3.1. stanowią tylko świadczenia uboczne, Gmina nie stosuje kodu GTU).

4. Oznaczenia typów dokumentów

4.1. Transakcje sprzedażowe

4.1.1. Sprzedaż za pomocą kas rejestrujących (oznaczenie RO)

Gmina stosuje oznaczenie RO w odniesieniu do dokumentów zbiorczych wewnętrznych dokumentujących sprzedaż z kas rejestrujących. W praktyce oznaczenia RO stosują jedynie te jednostki, które posługują się kasami fiskalnymi, w zakresie transakcji dokumentowanych za pomocą raportów dobowych / miesięcznych z ww. kas.

Począwszy od rozliczenia za lipiec 2021 r., jeśli tzw. faktura uproszczona („paragon fiskalny uznany za fakturę” o wartości max 450 PLN / 100 EUR) została ujęta w ewidencji VAT w ramach zbiorczego raportu z kasy fiskalnej (czyli w praktyce: w ramach dokumentu z oznaczeniem „RO”), nie wykazuje się takiej faktury uproszczonej w ewidencji VAT jako osobny (pojedynczy) dokument źródłowy.

4.1.2. Dokumenty wewnętrzne (oznaczenie WEW)

Gmina stosuje oznaczenie WEW w odniesieniu do dokumentów wewnętrznych, takich jak np. faktury wewnętrzne, noty księgowe. Oznaczenia WEW są właściwe m.in. dla dokumentów sporządzanych dla celów wykazania po stronie podatku VAT należnego otrzymanej dotacji, nieodpłatnego wydania towarów / świadczenia usług podlegającego opodatkowaniu VAT, sprzedaży na rzecz osób fizycznych zwolnionej z obowiązku rejestracji na kasie fiskalnej i nieudokumentowanej fakturą.

Uwaga! Oznaczeń WEW nie stosuje się do not księgowych wystawianych pomiędzy jednostkami Gminy (np. w zakresie dokumentacji zdarzenia realizowanego pomiędzy Urzędem Gminy a szkołą), gdyż transakcje te w ogóle nie podlegają opodatkowaniu VAT.

Ponadto, oznaczeń WEW nie stosuje się także do korekt wynikających ze skorzystania z tzw. ulgi na złe długi (w takim przypadku należy odnosić się do poszczególnych faktur).

4.1.3. Faktury do paragonu (oznaczenie FP)

Gmina stosuje oznaczenie FP w odniesieniu do transakcji, które pierwotnie zarejestrowano na kasie fiskalnej, a następnie wystawiono w odniesieniu do nich fakturę (tzw. fakturę do paragonu).

Faktury wystawiane do paragonu Gmina ujmuje w ewidencji w okresie rozliczeniowym, w którym zostały wystawione, natomiast nie zwiększają one wartości sprzedaży oraz podatku należnego za ten okres (z uwagi na to, że została ona ujęta w raporcie dobowym oraz miesięcznym w okresie rozliczeniowym,

w którym co do zasady powstał obowiązek podatkowy). Dotyczy to również sytuacji, gdy nabywcą jest podatnik w rozumieniu ustawy o VAT.

4.1.4. Pozostałe przypadki (brak oznaczeń)

W odniesieniu do transakcji udokumentowanych w inny sposób (w szczególności „zwykłymi” fakturami) Gmina nie stosuje żadnych oznaczeń typów dokumentów.

4.2. Transakcje zakupowe – w przypadku odliczenia VAT

W przypadku takich transakcji, Gmina stosuje następujące oznaczenia:

4.2.1. Nabycia od małych podatników (oznaczenie MK)

Gmina stosuje oznaczenie MK co do faktur wystawionych przez tzw. małego podatnika, który wybrał kasową metodę rozliczeń. Co do zasady, faktury takie powinny zawierać adnotację „metoda kasowa”.

4.2.2. Nabycia od rolników ryczałtowych (oznaczenie RR)

Gmina stosuje oznaczenie RR co do faktur wystawionych na zasadach określonych w art. 116 ustawy o VAT, tj. wystawionych przez Gminę i dokumentujących nabycie produktów rolnych dokonane od rolnika ryczałtowego.

4.2.3. Dokumenty wewnętrzne (oznaczenie WEW)

Gmina stosuje oznaczenie WEW co do dokumentów wewnętrznych wykazywanych po stronie VAT naliczonego. W praktyce, oznaczenie WEW dotyczy dokumentów dotyczących korekt rocznych / wieloletnich sporządzanych przez poszczególne jednostki.

Począwszy od rozliczenia za lipiec 2021 r., również zmniejszenie wartości VAT naliczonego wynikające z korekty (zmniejszenia wartości) pierwotnej transakcji, może być wykazane w ewidencji na podstawie dokumentu wewnętrznego oznaczonego WEW. Dotyczy to sytuacji, w której nabywca nie otrzymał faktury korygującej dokumentującej dane zdarzenie do dnia przesłania ewidencji organom podatkowym.

4.2.4. Pozostałe przypadki (brak oznaczeń)

W odniesieniu do:

- transakcji udokumentowanych w inny sposób (w szczególności „zwykłymi” fakturami),
- transakcji, w ramach których nie odlicza się VAT i które nie są ujmowane w ewidencji VAT (choćby były udokumentowane w sposób odpowiadający oznaczeniom opisanym powyżej),

- Gmina nie stosuje żadnych oznaczeń typów dokumentów.

5. Oznaczenia procedur podatkowych

5.1. Transakcje sprzedażowe

5.1.1. Mechanizm podzielonej płatności (oznaczenie MPP)

Począwszy od rozliczenia za lipiec 2021 r. nie stosuje się oznaczenia MPP. Poniższe zapisy znajdują zastosowanie wyłącznie w przypadku korekty rozliczeń za wcześniejsze okresy rozliczeniowe do czerwca 2021 r. włącznie.

W przypadku skorygowania rozliczeń za wcześniejsze okresy rozliczeniowe do czerwca 2021 r. włącznie, Gmina stosuje oznaczenie MPP, jeśli transakcja spełnia **jednocześnie** poniższe przesłanki:

- została udokumentowana **fakturą o wartości powyżej 15 tys. PLN brutto**,
- dotyczy (przynajmniej w części) towarów / usług z **załącznika nr 15 do ustawy o VAT** (stanowiącym załącznik nr 2 do niniejszej instrukcji).

W takim przypadku, Gmina obligatoryjnie stosuje oznaczenie MPP nawet w przypadku, gdy przynajmniej tylko jedna pozycja na fakturze obejmuje nabycie towarów lub usług, o których mowa w załączniku nr 15 do ustawy o VAT (niezależnie od wartości tej pozycji), a kwota należności ogółem z faktury stanowi kwotę, o której mowa w art. 19 ustawy - Prawo przedsiębiorców (na moment sporządzania instrukcji kwota ta przekracza wartość 15.000 PLN brutto).

UWAGA! *Oznaczenie MPP dotyczy wyłącznie transakcji objętej obowiązkiem stosowania mechanizmu podzielonej płatności – nie należy go zatem stosować do faktur sprzedaży, w których Gmina dobrowolnie zawiera informację o płatności mechanizmem / faktur, które nabywca dobrowolnie opłaca za pomocą mechanizmu.*

Zastosowanie oznaczenia MPP niezasadnie (tj. w odniesieniu do transakcji, która nie jest objęta obowiązkowym mechanizmem podzielonej płatności, nawet jeśli faktycznie płatność uiszczana jest w ten sposób) jest nieprawidłowością, mogącą potencjalnie skutkować wezwaniem Gminy do korekty pliku JPK V7M, a docelowo nawet nałożenia sankcji.

5.1.2. Powiązania z innymi podmiotami (oznaczenie TP)

Jeśli sprzedaż została zrealizowana na rzecz podmiotów powiązanych, Gmina stosuje oznaczenie **TP**, przy czym w odniesieniu do transakcji, które nastąpiły od 1 lipca 2021 r. Gmina stosuje oznaczenie TP za wyjątkiem gdy powiązania między nabywcą a dokonującym dostawy towarów lub usługodawcą wynikają wyłącznie z powiązania ze Skarbem Państwa lub jednostkami samorządu terytorialnego, lub ich związkami.*

Powiązania należy rozumieć zgodnie z art. 32 ust. 2 pkt 1 ustawy o VAT – przepis ten odwołuje się do definicji podmiotów powiązanych określonych w ustawie o PIT i ustawie o CIT. Przez podmioty powiązane rozumie się:

- podmioty, z których jeden podmiot wywiera znaczący wpływ na co najmniej jeden inny podmiot;

- podmioty, na które wywiera znaczący wpływ:
 - ten sam inny podmiot lub
 - małżonek, krewny lub powinowaty do drugiego stopnia osoby fizycznej wywierającej znaczący wpływ na co najmniej jeden podmiot;
- spółkę niemającą osobowości prawnej i jej wspólników;
- podatnika i jego zagraniczny zakład, a w przypadku podatkowej grupy kapitałowej - spółkę kapitałową wchodzącą w jej skład i jej zagraniczny zakład.

Przez wywieranie znaczącego wpływu należy rozumieć:

- posiadanie bezpośrednio lub pośrednio co najmniej 25% udziałów w kapitale, praw głosu w organach kontrolnych, stanowiących lub zarządzających, czy udziałów lub praw do udziału w zyskach;
- faktyczną zdolność osoby fizycznej do wpływania na podejmowanie kluczowych decyzji gospodarczych przez osobę prawną lub jednostkę organizacyjną nieposiadającą osobowości prawnej;
- pozostawanie w związku małżeńskim albo występowanie pokrewieństwa lub powinowactwa do drugiego stopnia.

Nadto, jeżeli pomiędzy podmiotami występują relacje, które nie są ustanawiane lub utrzymywane z uzasadnionych przyczyn ekonomicznych, w tym mające na celu manipulowanie strukturą właścicielską lub tworzenie cyrkularnych struktur właścicielskich, to podmioty, pomiędzy którymi występują takie relacje, uznaje się za podmioty powiązane.

Zgodnie z treścią przywołanych powyżej przepisów, termin „podmioty powiązane” należy rozumieć możliwie szeroko. Istnienie powiązań kapitałowych możliwe jest do ustalenia poprzez analizę danych liczbowych. Natomiast istnienie powiązań osobowych wymaga każdorazowej analizy występowania „znaczącego wpływu”. Wydaje się, że za osoby wywierające w Gminie „znaczący wpływ” można uznać osoby na stanowiskach kierowniczych.

** Nie możemy wykluczyć, że wyłączenie stosowania oznaczenia TP będzie w rzeczywistości dotyczyło wyłącznie takich transakcji, w których dwa podmioty będą ze sobą powiązane za pośrednictwem trzeciego podmiotu, tj. Skarbu Państwa lub JST, a więc np. transakcji realizowanych pomiędzy dwiema różnymi spółkami komunalnymi, w których udziały posiada ta sama JST. Podobnie, przepisy wprost nie wyłączają sytuacji powiązań pomiędzy spółką komunalną a osobą wywierającą znaczny wpływ na działalność JST (np. burmistrz / skarbnik / sekretarz i członkowie ich rodzin). Przyjmując takie podejście, Gmina w dalszym ciągu musiałaby transakcje pomiędzy nią a podmiotami powiązanymi oznaczać znacznikiem „TP”.*

Niemniej, celowościowo wydaje się, że intencją Ministra Finansów było wyłączenie oznaczania „TP” wszystkich transakcji, w których istnieją powiązania między JST a jej spółkami komunalnymi, instytucjami kultury lub określonymi osobami fizycznymi (w ramach których sprzedawcą jest JST). W tym zakresie rekomendujemy więc obecnie uważną obserwację praktyki organów oraz ewentualnych wyjaśnień Ministerstwa Finansów.

5.1.3. Transakcje z podmiotami z innych państw (oznaczenia: SW, WSTO_EE, IED, TT_WNT, TT_D, I_42, I_63)

Jeśli sprzedaż została dokonana na rzecz podmiotu z innego państwa, Gmina stosuje oznaczenia:

- **SW** (gdy transakcja dotyczy sprzedaży wysyłkowej wyłącznie w rozliczeniach do czerwca 2021 r. włącznie),
- **WSTO_EE** (gdy transakcja dotyczy wewnątrzwspólnotowej sprzedaży towarów na odległość, które w momencie rozpoczęcia ich wysyłki lub transportu znajdują się na terytorium kraju – począwszy od rozliczenia za styczeń 2022 r.; **przy czym zgodnie z przejściowymi przepisami obowiązującymi od lipca do grudnia 2021 r. w stosunku do tych transakcji stosuje się oznaczenie EE*),
- **IED** (dotyczy transakcji, w których podatnik poprzez udostępnienie interfejsu elektronicznego ułatwia podatnikom spoza UE dostawy na rzecz konsumentów na terenie UE i nie korzysta z procedur OSS i IOSS – począwszy od rozliczenia za styczeń 2022 r.),
- **TT_WNT** (gdy transakcja dotyczy wewnątrzwspólnotowego nabycia towaru w ramach transakcji trójstronnej),
- **TT_D** (gdy transakcja dotyczy dostawy towarów w ramach transakcji trójstronnej),
- **I_42** (gdy transakcja dotyczy wewnątrzwspólnotowej dostawy towarów następującej po imporcie w ramach procedury celnej 42),
- **I_63** (gdy transakcja dotyczy wewnątrzwspólnotowej dostawy towarów następującej po imporcie w ramach procedury celnej 63).

5.1.4. Sprzedaż bonów na określone towary lub usługi (oznaczenie B_SPV, B_SPV DOSTAWA, B_MPV PROWIZJA)

Jeśli transakcja dotyczy bonów, Gmina stosuje oznaczenia:

- **B_SPV**

Gmina stosuje oznaczenie B_SPV w przypadku, gdy transakcja dotyczy przekazania tzw. bonu jednego przeznaczenia dokonanego przez Gminę działającą we własnym imieniu. Pod pojęciem „bon jednego przeznaczenia (bon SPV)” rozumie się dokument o określonej wartości (taki jak np. karta podarunkowa, talon), który można użyć celem nabycia określonych towarów lub usług – przy czym w przypadku bonu SPV z góry znana powinna być kwota podatku (tj. bon powinien uprawniać do nabycia towarów / usług opodatkowanych jedną, z góry znaną stawką) oraz miejsce dostawy / świadczenia usług (tj. bon przykładowo powinien uprawniać do jego realizacji tylko na terytorium Polski).

- **B_SPV DOSTAWA**

Gmina stosuje oznaczenie B_SPV DOSTAWA, w przypadku, gdy transakcja dotyczy dostawy towarów lub świadczenia usług, których dotyczy bon jednego przeznaczenia, wykonywanych przez Gminę, a zapłatą za to będzie bon wyemitowany przez inny niż Gmina podmiot.

- **B_MPV PROWIZJA**

Gmina stosuje oznaczenie B_MPV PROWIZJA, gdy transakcja dotyczy świadczenia usług pośrednictwa oraz innych usług dotyczących transferu tzw. bonu różnego przeznaczenia, opodatkowanego zgodnie z art. 8b ust. 2 ustawy o VAT. Pod pojęciem bonu różnego przeznaczenia (bonu MPV) rozumie się dokument o określonej wartości (taki jak np. karta podarunkowa, talon), który można użyć celem nabycia określonych towarów lub usług, inny niż bon jednego przeznaczenia. Oznacza to, że w przypadku bonu MPV nie jest z góry znana kwota podatku (tj. bon uprawnia do nabycia towarów / usług opodatkowanych różnymi stawkami) lub miejsce dostawy / świadczenia usług (tj. bon przykładowo uprawnia do jego realizacji na terenie różnych państw).

Oznaczenie B_MPV PROWIZJA dotyczy usług pośrednictwa oraz innych usług dotyczących bonu MPV, a zatem dotyczy przykładowo sytuacji, gdyby Gmina dokonywała dostawy bonu uprawniającego do skorzystania z usług / nabycia towarów innego aniżeli Gmina podmiotu.

5.1.5. Sprzedaż opodatkowana na zasadzie marży (oznaczenia MR_T, MR_UZ)

Jeżeli transakcja dotyczy sprzedaży opodatkowanej na zasadach marży, Gmina stosuje oznaczenia:

- **MR_T**

Gmina stosuje oznaczenie w przypadku świadczenia usług turystyki. Zasadniczo dotyczy to transakcji, w których Gmina poniosła koszty z tytułu nabycia towarów i usług dla bezpośredniej korzyści szeroko rozumianego turysty, takie jak np. transport, zakwaterowanie, wyżywienie, ubezpieczenie, a następnie sprzedaje je z marżą.

- **MR_UZ**

Gmina stosuje oznaczenie w przypadku sprzedaży towarów używanych. Na potrzeby procedury marży, jako towary używane rozumie się ruchome dobra materialne nadające się do dalszego użytku w ich aktualnym stanie lub po naprawie, inne niż dzieła sztuki, przedmioty kolekcjonerskie, antyki oraz inne niż metale szlachetne lub kamienie szlachetne. Procedura marży znajduje zastosowanie w przypadku, gdy Gmina wcześniej zakupiła dany towar celem jego odsprzedaży od podmiotów wymienionych w art. 120 ust. 10 ustawy o VAT (zasadniczo oznaczenie MR_UZ nie znajdzie natomiast zastosowania, gdy sprzedawany jest towar używany uprzednio w ramach działalności Gminy).

5.1.6. Sprzedaż usług telekomunikacyjnych, nadawczych i elektronicznych (oznaczenie WSTO_EE / EE)

Począwszy od rozliczenia za styczeń 2022 r., w odniesieniu do świadczenia usług telekomunikacyjnych, nadawczych i elektronicznych na rzecz podmiotów niebędących podatnikami, Gmina stosuje oznaczenie **WSTO_EE**. Dotyczy to także sytuacji obciążenia pracownika np. kosztami abonamentu telefonicznego, rozmów, które jest traktowane jako refakturowanie usługi wyświadczonej przez operatora telefonii komórkowej.

Oznaczenie te zastępuje uprzednie oznaczenie **EE**, które obecnie należy stosować wyłącznie w przypadku korygowania wcześniejszych rozliczeń (tj. do grudnia 2021 r. włącznie).

5.1.7. Pozostałe przypadki (brak oznaczeń)

Począwszy od rozliczenia za lipiec 2021 r., znaczników procedur nie stosuje się do dokumentów źródłowych posiadających oznaczenie RO (raport zbiorczy z kas fiskalnych).

5.2. Transakcje zakupowe

5.2.1. Oznaczenia a kwestia odliczenia podatku VAT

Gmina stosuje oznaczenia określone w pkt 5.2.2.-5.2.3. wyłącznie w odniesieniu do wydatków, co do których dokonuje przynajmniej częściowego odliczenia podatku VAT.

Oznaczenia nie są stosowane w odniesieniu do wydatków, których Gmina nie ujmuje w ewidencjach po stronie zakupu dla celów VAT (w odniesieniu do których Gminie nie przysługuje prawo do odliczenia VAT lub gdy Gmina nie korzysta z prawa do odliczenia).

5.2.2. Mechanizm podzielonej płatności (oznaczenie MPP)

Począwszy od rozliczenia za lipiec 2021 r. nie stosuje się oznaczenia MPP. Poniższe zapisy znajdują zastosowanie wyłącznie w przypadku korekty rozliczeń za wcześniejsze okresy rozliczeniowe do czerwca 2021 r. wyłącznie.

W przypadku skorygowania rozliczeń za wcześniejsze okresy rozliczeniowe do czerwca 2021 r. wyłącznie, Gmina stosuje oznaczenie MPP, jeśli nabyła towary / usługi na zasadach określonych w pkt 5.1.1., tj. gdy:

- transakcja została udokumentowana fakturą o wartości powyżej 15 tys. PLN brutto,
- transakcja dotyczy (przynajmniej w części) towarów / usług z załącznika nr 15 do ustawy o VAT (stanowiącego załącznik nr 2 do niniejszej instrukcji).

W takim przypadku Gmina obligatoryjnie stosuje oznaczenie MPP również, gdy przynajmniej tylko jedna pozycja na fakturze obejmuje nabycie towarów lub usług, o których mowa w załączniku nr 15 do ustawy o VAT (niezależnie od wartości tej pozycji), a kwota należności ogółem z faktury stanowi kwotę, o której mowa w art. 19 ustawy - Prawo przedsiębiorców (na moment sporządzania instrukcji kwota ta przekracza wartość 15.000 PLN brutto).

UWAGA! Oznaczenie MPP dotyczy wyłącznie transakcji objętej obowiązkiem stosowania mechanizmu podzielonej płatności – nie należy go zatem stosować do faktur, które Gmina dobrowolnie (wobec braku takiego obowiązku) opłaca za pomocą mechanizmu. Jednocześnie oznaczenie MPP Gmina stosuje także do faktur zakupowych, które, mimo istnienia takiego obowiązku, nie zostały oznaczone na fakturze przez sprzedawcę stosowną adnotacją.

Zastosowanie oznaczenia MPP niezasadnie (tj. w odniesieniu do transakcji, która nie jest objęta obowiązkowym mechanizmem podzielonej płatności, nawet jeśli faktycznie płatność uiszczana jest w ten sposób) jest nieprawidłowością, mogącą potencjalnie skutkować wezwaniem Gminy do korekty pliku JPK_V7M, a docelowo nawet nałożenia sankcji.

5.2.3. Import towarów (oznaczenie IMP)

Oznaczenie stosuje się w przypadku transakcji importu towarów (nie usług!) dokonywanego przez Gminę.

6. Faktury korygujące

6.1. Zasada ogólna

Gmina dla faktur korygujących stosuje oznaczenia symbolami, o których mowa w pkt 3-5 także w sytuacji, gdy faktura pierwotna rozliczona była przed 1 października 2020 r. i nie podlegała obowiązkowi stosowania tych oznaczeń.

6.2. Faktury korygujące a grupowania GTU

Jeśli faktura pierwotna obejmowała towary/usługi objęte oznaczeniami GTU oraz towary/usługi nieobjęte tymi oznaczeniami, Gmina oznacza fakturę korygującą odpowiednim symbolem/symbolami GTU wyłącznie w przypadku, gdy korekta dotyczy pozycji podlegającej/ych obowiązkiem oznaczenia symbolem GTU.

6.3. Faktury korygujące a oznaczenie FP

Faktury korygujące do faktur oznaczonych symbolem FP Gmina może wystawiać na dwa sposoby:

- 1) z oznaczeniem FP – w takim przypadku Gmina uwzględnia kwotę korekty wynikającą z takiej faktury np. w wierszu dotyczącym wpisu raportu z kasy fiskalnej, a w przypadku korekt na plus – Gmina dodatkowo ewidencjonuje korektę na kasie fiskalnej i w ten sposób uwzględnia ją w pliku;
- 2) bez oznaczenia FP – wówczas Gmina nie uwzględnia kwoty korekty wynikającej z takiej faktury w innym wierszu, przy czym sposób ten jest wykluczony w przypadku korekt na plus, jeśli są one dodatkowo zaewidencjonowane na kasie fiskalnej i w ten sposób uwzględnione.

6.4. Faktury korygujące a oznaczenie MPP

Gmina nie stosuje oznaczenia MPP do faktury korygującej uwzględnianej w JPK_V7M począwszy od rozliczenia za lipiec 2021 r., nawet jeśli pierwotna faktura podlegała obowiązkowemu oznaczeniu MPP.

W przypadku skorygowania rozliczeń za wcześniejsze okresy rozliczeniowe do czerwca 2021 r. włącznie, jeśli faktura pierwotna podlegała obowiązkowemu oznaczeniu MPP, a po wystawieniu faktury korygującej jej wartość jest równa lub niższa 15 tys. PLN brutto, Gmina nie oznacza faktury korygującej symbolem MPP. Jeśli taka korekta następuje jeszcze przed przesłaniem pliku, w którym miała zostać zaewidencjonowana faktura pierwotna, Gmina może wykazać fakturę pierwotną bez oznaczenia MPP.

Jeśli jednak po korekcie faktura nadal opiewa na kwotę wyższą aniżeli 15 tys. PLN brutto, oznaczenie MPP Gmina stosuje również w odniesieniu do faktury korygującej.

II. OZNACZENIA TRANSAKCJI WYSTĘPUJĄCYCH W GMINIE

1. Założenia ogólne

Oznaczenia dotyczą transakcji (i ich warunków) zidentyfikowanych w Gminie i jej jednostkach na dzień 21 września 2020 r. W przypadku wystąpienia nowych transakcji / zmiany warunków realizacji transakcji dotychczasowych (np. w zakresie sposobu dokumentowania, statusu nabywców jako podmiotów powiązanych, etc.) należy postępować zgodnie z procedurą określoną w punkcie IV. Zaleca się również także, by:

- **w przypadku transakcji sprzedażowych:** weryfikować przedmiot transakcji z załącznikiem nr 3 do niniejszej instrukcji (pod kątem klasyfikacji GTU),
- **w przypadku transakcji sprzedażowych z podmiotami powiązanymi:** weryfikować stronę transakcji dokonywanej przez Gminę, pod kątem istnienia powiązań wymagających zastosowania stosownych oznaczeń (por. część I., pkt 5.1.2. instrukcji)
- **w przypadku transakcji sprzedażowych i zakupowych, w zakresie faktur opiewających na kwotę powyżej 15 tys. PLN brutto:** weryfikować przedmiot transakcji z załącznikiem nr 2 do niniejszej instrukcji, będącym odzwierciedleniem załącznika nr 15 do ustawy o VAT (pod kątem konieczności stosowania oznaczenia MPP – w okresach do czerwca 2021 r. włącznie).

2. Urząd Gminy

2.1. Transakcje sprzedażowe

Przedmiot transakcji	OZNACZENIA				
	Typ dokumentów	Kod GTU <i>* nie dotyczy sprzedaży, o której mowa w części I., pkt 3.2.1. instrukcji</i>	Procedura podatkowa		
			TP	MPP	Inne
Odpady (złom)	brak	05	brak	TAK – w przypadku faktur pow. 15 tys. PLN (wyłącznie w odniesieniu do rozliczeń	brak

Przedmiot transakcji	OZNACZENIA				
	Typ dokumentów	Kod GTU <i>* nie dotyczy sprzedaży, o której mowa w części I., pkt 3.2.1. instrukcji</i>	Procedura podatkowa		
			TP	MPP	Inne
				do czerwca 2021 r. włącznie)	
Urządzenia elektroniczne (telefony komórkowe, komputery, aparaty fotograficzne, inny sprzęt – sprzedawany pracownikom)	brak	06	konieczna weryfikacja zgodnie z cz. I pkt 5.1.2. instrukcji	konieczna weryfikacja z zał. nr 15 do ustawy o VAT – w przypadku faktur pow. 15 tys. PLN (wyłącznie w odniesieniu do rozliczeń do czerwca 2021 r. włącznie)	brak
Pojazdy samochodowe (np. samochód osobowy, dostawczy)	brak	07	brak	brak	brak
Budynki, budowle i grunty	brak	10	brak	brak	brak
Usługi reklamowe	brak	12	brak	brak	brak
Wynajem/wydzierżawienie powierzchni użytkowych	brak	brak	konieczna weryfikacja zgodnie z cz. I pkt 5.1.2. instrukcji	brak	brak
Wynajem pomieszczeń mieszkalnych	brak	brak	brak	brak	brak
Dzierżawa gruntów	brak RO – dotyczy raportów z kasy fiskalnej	brak	brak	brak	brak
Media (w tym refaktury)	brak	brak	konieczna weryfikacja zgodnie z cz. I pkt 5.1.2. instrukcji	brak	brak
Opłaty cmentarne	RO – dotyczy raportów z kasy fiskalnej FP - dot. faktur do paragonów (tj. faktur niezwiększających obrotu)	brak	brak	brak	brak
Dotacja na OZE	WEW	brak	brak	brak	brak

Przedmiot transakcji	OZNACZENIA				
	Typ dokumentów	Kod GTU <i>* nie dotyczy sprzedaży, o której mowa w części I., pkt 3.2.1. instrukcji</i>	Procedura podatkowa		
			TP	MPP	Inne
Usługi OZE	brak	brak	brak	brak	brak

2.2. Transakcje zakupowe

Przedmiot transakcji	OZNACZENIA	
	Typ dokumentów	Procedura podatkowa
Usługi budowlane, remontowe, modernizacja nieruchomości	brak	MPP – jeśli dot. faktur powyżej 15 tys. brutto (wyłącznie w odniesieniu do rozliczeń do czerwca 2021 r. włącznie)
Korekta roczna / wieloletnia podatku naliczonego	WEW	brak

W przypadku pozostałych transakcji zakupowych Urząd nie stosuje oznaczeń, przy założeniu kontynuacji dotychczasowych warunków zakupu.

3. ZGK

3.1. Transakcje sprzedażowe

Przedmiot transakcji	OZNACZENIA		
	Typ dokumentów		Procedura podatkowa

		Kod GTU <i>* nie dotyczy sprzedaży, o której mowa w części I., pkt 3.2.1. instrukcji</i>	TP	MPP	Inne
Odpady	brak	05	brak	TAK – w przypadku faktur pow. 15 tys. PLN (wyłącznie w odniesieniu do rozliczeń do czerwca 2021 r. włącznie)	brak
Usługi odprowadzania ścieków	brak	brak	konieczna weryfikacja zgodnie z cz. I pkt 5.1.2. instrukcji	brak	brak
Serwisowanie przepompowni	brak	brak	brak	brak	brak

3.2. Transakcje zakupowe

Przedmiot transakcji	OZNACZENIA	
	Typ dokumentów	Procedura podatkowa
Olej opałowy	brak	MPP – jeśli dot. faktur powyżej 15 tys. brutto (wyłącznie w odniesieniu do rozliczeń do czerwca 2021 r. włącznie)
Korekta roczna / wieloletnia podatku naliczonego	WEW	brak

W przypadku pozostałych transakcji zakupowych Zakład nie stosuje oznaczeń, przy założeniu kontynuacji dotychczasowych warunków zakupu.

4. SP w Wyrach

4.1. Transakcje sprzedażowe

Przedmiot transakcji	OZNACZENIA				
	Typ dokumentów	Kod GTU <i>* nie dotyczy sprzedaży, o której mowa w części I., pkt 3.2.1. instrukcji</i>	Procedura podatkowa		
			TP	MPP	Inne
Posiłki dla kadry pedagogicznej	WEW	brak	brak	brak	brak
Posiłki dla podmiotów innych aniżeli uczniowie i kadra pedagogiczna	brak	brak	brak	brak	brak
Wynajem obiektów sportowych	brak	brak	brak	brak	brak
Wynajem/wydzierżawienie powierzchni użytkowych	brak	brak	brak	brak	brak

4.2. Transakcje zakupowe

Ze względu na brak odliczania VAT i tym samym ujmowania transakcji w rozliczeniach VAT po stronie zakupu, SP w Wyrach nie stosuje oznaczeń.

Gdyby jednak SP w Wyrach rozpoczęła odliczanie VAT, oznaczenia należy stosować w następujących przypadkach (przy założeniu kontynuacji dotychczasowych warunków zakupu):

Przedmiot transakcji	OZNACZENIA	
	Typ dokumentów	Procedura podatkowa
Zakup artykułów spożywczych	VAT RR - w przypadku faktury wystawionej w związku z transakcją z rolnikiem ryczałtowym (zob. cz. I, pkt 5.2.2. instrukcji)	brak
Korekta roczna / wieloletnia podatku naliczonego	WEW	brak

5. SP w Gostyni

5.1. Transakcje sprzedażowe

Przedmiot transakcji	OZNACZENIA				
	Typ dokumentów	Kod GTU <i>* nie dotyczy sprzedaży, o której mowa w części I., pkt 3.2.1. instrukcji</i>	Procedura podatkowa		
			TP	MPP	Inne
Posiłki dla kadry pedagogicznej	WEW	brak	brak	brak	brak
Wynajem obiektów sportowych	brak	brak	brak	brak	brak
Wynajem/wydzierżawienie powierzchni użytkowych	brak	brak	brak	brak	brak

5.2. Transakcje zakupowe

Ze względu na brak odliczania VAT i tym samym ujmowania transakcji w rozliczeniach VAT po stronie zakupu, SP w Gostyni nie stosuje oznaczeń.

Gdyby jednak SP w Gostyni rozpoczęła odliczanie VAT, oznaczenia należy stosować w następujących przypadkach (przy założeniu kontynuacji dotychczasowych warunków zakupu):

Przedmiot transakcji	OZNACZENIA	
	Typ dokumentów	Procedura podatkowa
Usługi budowlane, remontowe, modernizacja nieruchomości	brak	MPP – jeśli dot. faktur powyżej 15 tys. brutto (wyłącznie w odniesieniu do rozliczeń do czerwca 2021 r. włącznie)
Korekta roczna / wieloletnia podatku naliczonego	WEW	brak

6. GP w Wyrach

6.1. Transakcje sprzedażowe

Przedmiot transakcji	OZNACZENIA				
	Typ dokumentów	Kod GTU <i>* nie dotyczy sprzedaży, o której mowa w części I., pkt 3.2.1. instrukcji</i>	Procedura podatkowa		
			TP	MPP	Inne
Posiłki dla kadry pedagogicznej	WEW	brak	brak	brak	brak

6.2. Transakcje zakupowe

Ze względu na brak odliczania VAT i tym samym ujmowania transakcji w rozliczeniach VAT po stronie zakupu, GP w Wyrach nie stosuje oznaczeń.

Gdyby jednak GP w Wyrach rozpoczęło odliczanie VAT, oznaczenia należy stosować w następujących przypadkach (przy założeniu kontynuacji dotychczasowych warunków zakupu):

Przedmiot transakcji	OZNACZENIA	
	Typ dokumentów	Procedura podatkowa
Różne zakupy	MK - w przypadku faktury otrzymanej od podatnika, który wybrał kasową metodę rozliczeń (zob. cz. I, pkt 4.2.1. instrukcji)	brak
Korekta roczna / wieloletnia podatku naliczonego	WEW	brak

7. GP w Gostyni

7.1. Transakcje sprzedażowe

Przedmiot transakcji	OZNACZENIA				
	Typ dokumentów	Kod GTU <i>* nie dotyczy sprzedaży, o której mowa w części I, pkt 3.2.1. instrukcji</i>	Procedura podatkowa		
			TP	MPP	Inne
Posiłki dla kadry pedagogicznej	WEW	brak	brak	brak	brak

7.2. Transakcje zakupowe

Ze względu na brak odliczania VAT i tym samym ujmowania transakcji w rozliczeniach VAT po stronie zakupu, GP w Gostyni nie stosuje oznaczeń.

Gdyby jednak GP w Gostyni rozpoczęło odliczanie VAT, oznaczenia należy stosować w następujących przypadkach (przy założeniu kontynuacji dotychczasowych warunków zakupu):

Przedmiot transakcji	OZNACZENIA	
	Typ dokumentów	Procedura podatkowa
Zakup ziemniaków, jajek	VAT RR - w przypadku faktury wystawionej w związku z transakcją z rolnikiem ryczałtowym (zob. cz. I, pkt 5.2.2. instrukcji)	brak
Korekta roczna / wieloletnia podatku naliczonego	WEW	brak

8. GOPS

8.1. Transakcje sprzedażowe

GOPS nie prowadzi działalności opodatkowanej, zatem nie stosuje oznaczeń na potrzeby JPK_V7M.

8.2. Transakcje zakupowe

Ze względu na brak odliczania VAT i tym samym ujmowania transakcji w rozliczeniach VAT po stronie zakupu, GOPS nie stosuje oznaczeń. Gdyby nawet jednak GOPS rozpoczął działalność opodatkowaną i odliczanie podatku VAT, nie zidentyfikowano transakcji, które wymagałyby oznaczania.

III. PROCEDURA POSTĘPOWANIA NA WYPADEK IDENTYFIKACJI BŁĘDÓW / ZMIANY DANYCH W JPK_V7M

W terminie 14 dni od dnia:

- stwierdzenia przez podatnika, że przesłana ewidencja zawiera błędy lub dane niezgodne ze stanem faktycznym lub
- zmiany danych zawartych w przesłanej ewidencji

- Gmina jest obowiązana przesłać korektę ewidencji na zasadach określonych w art. 99 ust. 11c ustawy o VAT. W takich sytuacjach wskazane wydaje się postępowanie według następujących reguł:

[Etap 1] Osoba odpowiedzialna za rozliczenia VAT w jednostce, której dotyczy błąd / konieczność zmiany danych, w dniu identyfikacji błędu / zmiany danych informuje w formie pisemnej lub za pośrednictwem poczty elektronicznej Skarbnika Gminy oraz osobę odpowiedzialną za rozliczenia VAT w Gminie o obowiązku dokonania korekty pliku JPK_V7M.

[Etap 2] Osoba odpowiedzialna za rozliczenia VAT w jednostce, której dotyczy błąd / zmiana danych, jest zobowiązana w terminie 7 dni od zidentyfikowania błędu / zmiany danych do dokonania stosownej korekty pliku JPK_V7M. Ww. korekta lub informacja o dokonanej korekcie w systemie finansowo-księgowym przekazana zostaje osobie odpowiedzialnej za rozliczenia VAT w Gminie.

[Etap 3] Osoba odpowiedzialna za rozliczenia VAT w Gminie w terminie 2 dni scala dane z jednostki z danymi pozostałych jednostek i przekazuje do weryfikacji Skarbnikowi Gminy.

[Etap 4] Skarbnik Gminy dokonuje weryfikacji korekty w terminie 3 dni od ich otrzymania od osoby odpowiedzialnej za rozliczenia VAT w Gminie.

[Etap 5] Po uzyskaniu akceptacji Skarbnika, osoba odpowiedzialna za rozliczenia VAT w Gminie składa stosowną korektę pliku JPK_V7M, zapewniając, by dochowany został 14-dniowy termin na złożenie korekty od identyfikacji błędu / zmiany danych.

IV. PROCEDURA NA WYPADEK OTRZYMANIA WEZWANIA DO SKORYGOWANIA JPK_V7M

W przypadku otrzymania wezwania od naczelnika urzędu skarbowego do skorygowania pliku JPK_V7M, należy postępować według następujących reguł:

[Etap 1] Osoba odpowiedzialna za prowadzenie rozliczeń VAT w Gminie ustala, których jednostek dotyczy wezwanie (tj. w zakresie transakcji których jednostek zostały zidentyfikowane błędy) i nie później niż w kolejnym dniu roboczym od otrzymania wezwania przekazuje je osobom odpowiedzialnym za rozliczenia VAT w tych jednostkach.

[Etap 2] Osoby odpowiedzialne za rozliczenia VAT w jednostkach, których dotyczą błędy, są zobowiązane w terminie 5 dni od powiadomienia o wezwaniu do ustosunkowania się do wezwania poprzez:

- dokonanie stosownej korekty pliku JPK_V7M w zakresie wskazanym w wezwaniu lub
- przekazanie osobie odpowiedzialnej za prowadzenie rozliczeń VAT w Gminie pisemnych wyjaśnień, dlaczego korekta uważana jest za niezasadną.

Ww. korekty lub wyjaśnienia przekazane zostają osobie odpowiedzialnej za rozliczenia VAT w Gminie.

[Etap 3] Osoba odpowiedzialna za rozliczenia VAT w Gminie:

- w przypadku otrzymania korekty pliku JPK_V7M – w terminie 2 dni scala dane z jednostki z danymi pozostałych jednostek i przekazuje do weryfikacji Skarbnikowi Gminy,
- w przypadku otrzymania wyjaśnień – w terminie 2 dni przekazuje je do weryfikacji Skarbnikowi Gminy.

[Etap 4] Skarbnik Gminy dokonuje weryfikacji korekt / wyjaśnień w terminie 3 dni od ich otrzymania od osoby odpowiedzialnej za rozliczenia VAT w Gminie.

[Etap 5] Po uzyskaniu akceptacji Skarbnika, osoba odpowiedzialna za rozliczenia VAT w Gminie składa stosowną korektę pliku JPK_V7M lub pismo wyjaśniające – nie później niż w kolejnym dniu roboczym po uzyskaniu akceptacji Skarbnika.

V. ZASADY IDENTYFIKACJI I RAPORTOWANIA NOWYCH TRANSAKCJI

1. Zasady identyfikacji i raportowania nowych transakcji – sprzedaż - podatek należny

1.1. Etap 1: Analiza typu dokumentu

1.1.1. Jeżeli transakcja jest udokumentowana:

- dokumentem zbiorczym wewnętrznym zawierającym sprzedaż z kas rejestrujących (np. raportem dobowym z kasy fiskalnej – zob. cz. I, pkt 4.1.1.) – należy zastosować oznaczenie **RO**,
- dokumentem wystawianym dla celów VAT, innym niż faktura lub paragon (np. fakturą wewnętrzną - zob. cz. I, pkt 4.1.2.) – należy zastosować oznaczenie **WEW**,
- fakturą wystawioną do paragonu lub fakturą wystawianą za pomocą kasy fiskalnej (zob. cz. I, pkt 4.1.3.) – należy zastosować oznaczenie **FP**.

1.1.2. Jeżeli transakcja jest udokumentowana innym dokumentem (zwłaszcza „zwykłą” fakturą, inną niż wystawioną do paragonu na żądanie nabywcy), nie należy stosować w tym zakresie żadnych oznaczeń (zob. cz. I, pkt 4.1.4.); należy natomiast przejść do dalszych kroków instrukcji.

1.2. Etap 2: Identyfikacja przedmiotu transakcji (GTU)

1.2.1. W sytuacji wystąpienia sprzedaży udokumentowanej fakturą, należy podjąć kroki opisane w dalszych punktach. W przypadku sprzedaży niedokumentowanej fakturami należy zastosować cz. I, pkt 3.2.1 niniejszej instrukcji.

1.2.2. Przedmiot transakcji należy określić poprzez przyporządkowanie go do określonej kategorii z tabeli z cz. I, pkt 3.1. instrukcji. W tym celu należy dokonać analizy oznaczeń PKWiU / CN i określić, czy przedmiot transakcji jest wskazany w określonej kategorii tabeli (pomocniczo, szczegółowy wykaz towarów i usług podlegających grupowaniu GTU zawarty jest w załączniku nr 3 do instrukcji).

1.2.3. Jeśli przedmiot transakcji mieści się w kategorii wskazanej w tabeli z cz. I, pkt 3.1. instrukcji, należy przyporządkować sprzedaż do odpowiedniego kodu GTU. Jeśli transakcja dotyczy sprzedaży nieujętej w tabeli, nie należy posługiwać się kodem GTU.

1.2.4. W przypadku wątpliwości / braku możliwości samodzielnego sklasyfikowania przedmiotu transakcji, należy skonsultować się z pracownikiem odpowiedzialnym za dokonanie transakcji, celem uzyskania informacji o klasyfikacji przedmiotu transakcji do oznaczeń PKWiU/CN.

1.2.5. Gdy konsultacje nie przyniosą efektu, w takim przypadku rekomendowane jest wystąpienie z wnioskiem o wydanie opinii klasyfikacyjnej przez GUS lub analiza definicji ustawowych, zgodnie z poniższą tabelą.

Towar / usługa budząca wątpliwości	Sposób postępowania
Napoje alkoholowe	Analiza definicji z przepisów o podatku akcyzowym (art. 92-97 ustawy o podatku akcyzowym)

Towar / usługa budząca wątpliwości	Sposób postępowania
Benzyna, oleje napędowe, paliwa	Wniosek o wydanie opinii klasyfikacyjnej do GUS wg PKWiU 2015
Olej opałowy	Wniosek o wydanie opinii klasyfikacyjnej do GUS wg PKWiU 2015
Tytoń i wyroby nikotynowe	Analiza definicji z przepisów o podatku akcyzowym (art. 2 ust. 1 pkt 35 i pkt 36 oraz art. 98-99c ustawy o podatku akcyzowym)
Odpady	Wniosek o wydanie opinii klasyfikacyjnej do GUS wg PKWiU 2008
Urządzenia elektroniczne	Wniosek o wydanie opinii klasyfikacyjnej do GUS wg PKWiU 2008
Pojazdy samochodowe	Wniosek o wydanie opinii klasyfikacyjnej do GUS wg PKWiU 2015
Wyroby stalowe / metale	Wniosek o wydanie opinii klasyfikacyjnej do GUS wg PKWiU 2008 (w odniesieniu do wyrobów z załącznika nr 15) / 2015 (w odniesieniu do wyrobów z załącznika nr 12, tj. niektórych rodzajów złota, srebra i platyny)
Leki i wyroby medyczne	Analiza przepisów ustawy z dnia 6 września 2001 r. – Prawo farmaceutyczne, a także corocznego obwieszczenia wydawanego na podstawie art. 37av ust. 14 tej ustawy
Budynki, budowle, grunty	Analiza przepisów ustawy z dnia 7 lipca 1994 r. - Prawo budowlane (pomocniczo – przepisy o VAT nie odsyłają wprost do tej ustawy)
Uprawnienia do emisji gazów cieplarnianych	Analiza przepisów ustawy z dnia 12 czerwca 2015 r. o systemie handlu uprawnieniami do emisji gazów cieplarnianych
Usługi niematerialne	Wniosek o wydanie opinii klasyfikacyjnej do GUS wg PKWiU 2015 (pomocniczo – przepisy o VAT nie odnoszą się w tym zakresie wprost do PKWiU). Jednocześnie, zgodnie z wytycznymi MF, usługi niematerialne należy rozumieć możliwie szeroko.
Świadczenie usług transportowych i gospodarki magazynowej	Wniosek o wydanie opinii klasyfikacyjnej do GUS wg PKWiU 2015

1.2.6. Wniosek o wydanie opinii klasyfikacyjnej należy złożyć według następującej instrukcji:

- wniosek powinien zawierać proponowaną klasyfikację PKWiU wraz z uzasadnieniem,
- wniosek należy przestać w formie tradycyjnej na adres: *Urząd Statystyczny w Łodzi, Ośrodek Klasyfikacji i Nomenklatur, 93-176 Łódź, ul. Suwalska 29* lub złożyć w formie elektronicznej, za pomocą formularza dostępnego na stronie: <https://lodz.stat.gov.pl/osrodki/osrodek-klasyfikacji-i-nomenklatur-urzedu-statystycznego-w-lodzi/formularz/>
- od wniosku ponoszona jest opłata, której wysokość każdorazowo określa GUS po otrzymaniu wniosku.

1.2.7. Po otrzymaniu opinii klasyfikacyjnej, należy:

- w przypadku odpadów, urządzeń elektronicznych, wyrobów stalowych, metali szlachetnych, świadczenia usług transportowych i gospodarki magazynowej – zweryfikować, czy PKWiU określone przez GUS jest zgodne z PKWiU zaznaczonym przy opisie grupowań GTU (zob. tabela z cz. I, pkt 3.2.1. instrukcji oraz załącznik nr 3 do instrukcji),
- w przypadku benzyny, oleju napędowego, paliw, oleju opałowego, pojazdów samochodowych – dokonać weryfikacji kodu CN na podstawie znanej klasyfikacji PKWiU poprzez ustalenie

właściwej klasyfikacji CN na podstawie klasyfikacji PKWiU 2015 – w tym celu pomocne będzie zestawienie (klucz powiązań) dostępne na stronie internetowej:

https://stat.gov.pl/Klasyfikacje/doc/pkwiu_15/pdf/klucz%20PKWIU_2015_CN_20_1_sier_2020.pdf

- a następnie zweryfikować, czy kod CN jest zgodny z kodem przy opisie grupowań GTU.

1.3. Etap 3: Analiza procedury podatkowej

1.3.1. Mechanizm podzielonej płatności. Począwszy od rozliczenia za lipiec 2021 r., Gmina nie stosuje oznaczenia MPP w pliku JPK_V7M (w dalszym ciągu stosuje na fakturach tam gdzie to jest konieczne).

Jeśli natomiast transakcja wykazywana jest w rozliczeniu za okresy rozliczeniowe do czerwca 2021 r. włącznie i spełnia przesłanki określone w części I, pkt 5.1.1. należy zastosować oznaczenie MPP. **Uwaga!** W przypadku trudności ze stwierdzeniem, czy transakcja dotyczy towarów / usług z załącznika nr 15 do ustawy o VAT, należy zwrócić się do pracownika nadzorującego transakcję, a w przypadku dalszych wątpliwości zaleca się wystąpienie o opinię klasyfikacyjną GUS (zob. pkt 1.2.7.).

1.3.2. Powiązania z innymi podmiotami. Jeśli transakcja spełnia przesłanki określone w części I, pkt 5.1.2. należy zastosować oznaczenie TP.

Począwszy od rozliczenia za lipiec 2021 r., znacznika TP nie stosuje się w przypadku gdy powiązania między nabywcą a dokonującym dostawy towarów lub usługodawcą wynikają wyłącznie z powiązania ze Skarbem Państwa lub jednostkami samorządu terytorialnego, lub ich związkami.

1.3.3. Transakcje z podmiotami z innych państw. Jeśli transakcja spełnia przesłanki określone w części I, pkt 5.1.3. należy zastosować odpowiednio oznaczenie SW, WSTO_EE, IED, TT_WNT, TT_D, I_42 lub I_63.

1.3.4. Sprzedaż bonów na określone towary lub usługi. Jeśli transakcja spełnia przesłanki określone w części I, pkt 5.1.4. należy zastosować odpowiednio oznaczenie B_SPV, B_SPV DOSTAWA, B_MPV PROWIZJA.

1.3.5. Sprzedaż opodatkowana na zasadzie marży. Jeśli transakcja spełnia przesłanki określone w części I, pkt 5.1.5. należy zastosować odpowiednio oznaczenie MR_T, MR_UZ.

1.3.6. Sprzedaż usług telekomunikacyjnych, nadawczych i elektronicznych. Jeśli transakcja spełnia przesłanki określone w części I, pkt 5.1.6. należy zastosować odpowiednio oznaczenie WSTO_EE (lub EE w rozliczeniach do grudnia 2021 r. włącznie).

1.4. Przykład procesu identyfikacji i klasyfikacji nowej transakcji sprzedażowej

1.4.1. Gmina dokonała sprzedaży samochodu na rzecz spółki komunalnej. Transakcja została udokumentowana fakturą o wartości 17 tys. PLN brutto.

1.4.2. Typy dokumentów. Skoro transakcja została udokumentowana fakturą i nie jest to faktura wystawiana na żądanie nabywcy, brak jest obowiązku stosowania dodatkowych oznaczeń.

1.4.3. Przedmiot transakcji. Jeśli transakcja dotyczy samochodów o kodach wyłącznie CN 8701 – 8708 oraz CN 8708 10, należy zastosować kod **GTU 07**.

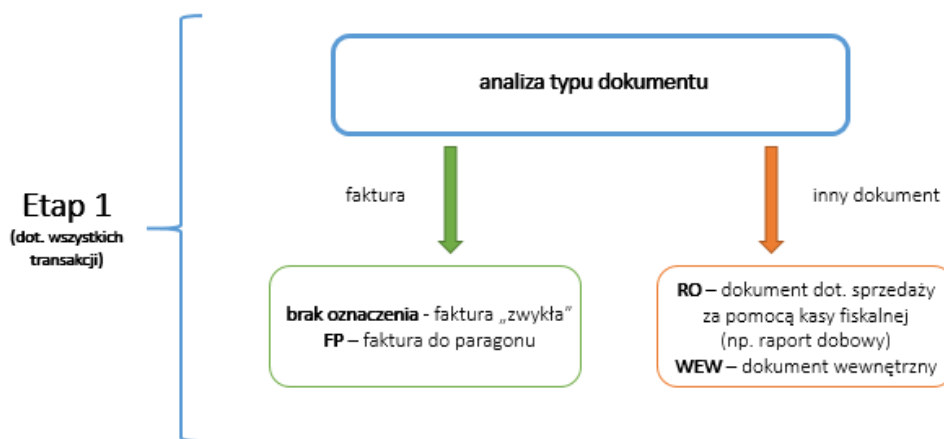
Przykładowo, w przypadku samochodów osobowych, możliwa jest np. klasyfikacja CN 8703 22 90 (*Samochody i pozostałe pojazdy silnikowe przeznaczone zasadniczo do przewozu < 10 osób, włącznie z samochodami osobowo-towarowymi oraz samochodami wyścigowymi, wyposażone w silniki tłokowe wewnętrznego spalania z zapłonem iskrowym, o pojemności skokowej > 1 000 cm³, ale <=1 500 cm³, używane (z wył. Pojazdów do poruszania się po śniegu i podobnych pojazdów specjalnego przeznaczenia objętych podpozycją 8703 10)*). Dla celów ustalenia klasyfikacji, rekomendowany jest kontakt z pracownikiem merytorycznym, a jeśli nie przyniesie on rezultatów – wystąpienie z wnioskiem o wydanie opinii klasyfikacyjnej GUS.

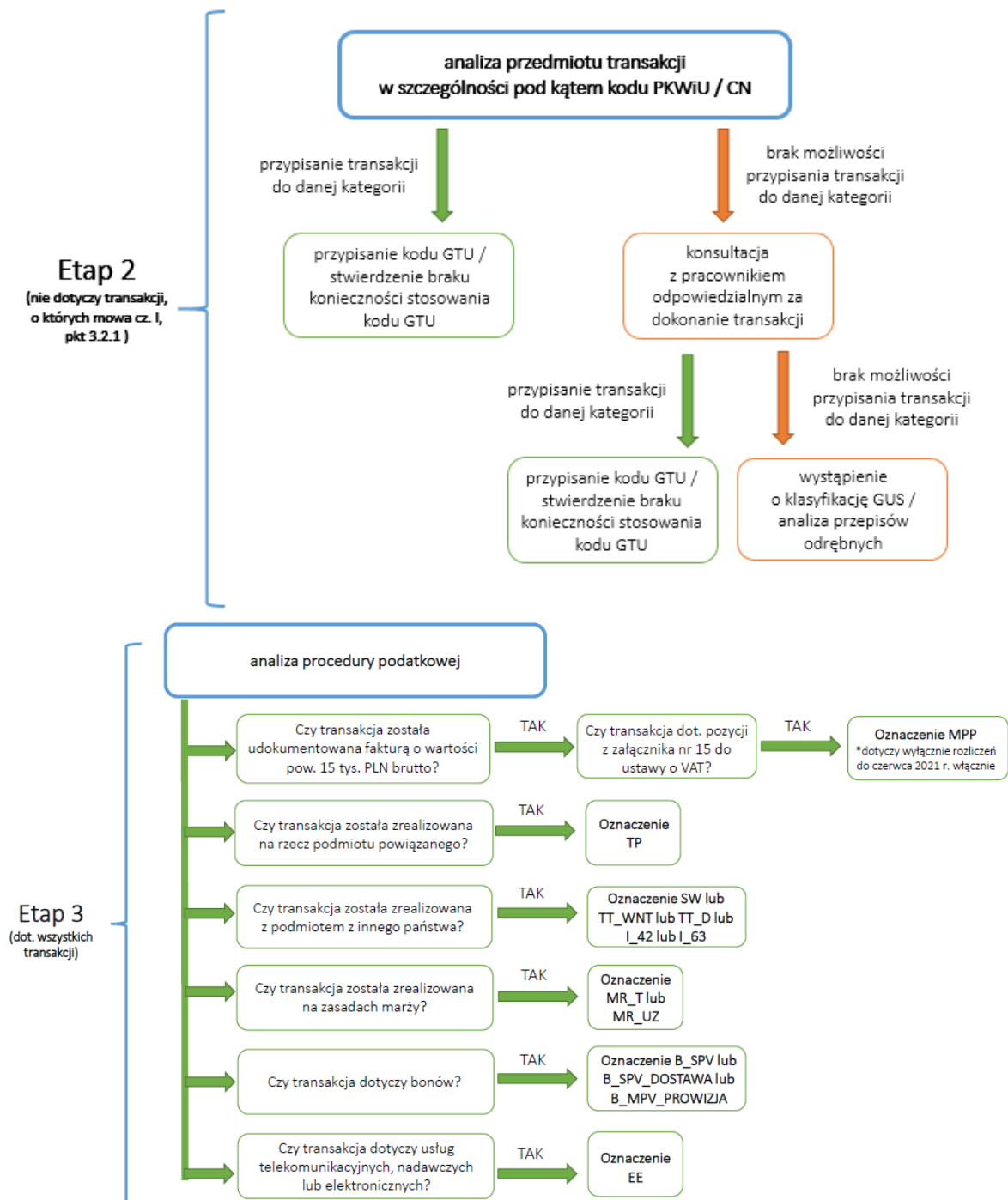
1.4.4. Procedury podatkowe. W przypadku transakcji, która powinna zostać wykazana w JPK_V7M za okres rozliczeniowy do czerwca 2021 r. włącznie, mając na uwadze, że transakcja została udokumentowana fakturą o wartości powyżej 15 tys. PLN brutto, rozważyć należy czy dotyczy towarów wskazanych w załączniku nr 15 do ustawy o VAT. Podkreślić należy, że załącznik nr 15 dotyczy co prawda części samochodowych, ale nie obejmuje dostawy samych samochodów. Tym samym, nie należy stosować oznaczenia MPP.

W przypadku transakcji, która powinna zostać wykazana w JPK_V7M za okres rozliczeniowy od lipca 2021 r., nie stosuje się oznaczenia MPP.

Niemniej, z uwagi na fakt, iż transakcję zrealizowano na rzecz spółki komunalnej, należy zastosować oznaczenie **TP**.

1.5. Schemat graficzny





W przypadku odpowiedzi „NIE” na ww. pytania – nie stosuje się żadnych oznaczeń

2. Zasady identyfikacji i raportowania nowych transakcji – zakupy - podatek naliczony

2.1. Etap 1: Analiza pod kątem odliczenia VAT

2.1.1. Jeżeli transakcja dotyczy nabyć ujmowanych dla celów VAT (tj. takich, z których dokonuje się odliczenia VAT – przynajmniej w części), należy przejść do punktu 2.2.

2.1.2. Jeżeli transakcja dotyczy nabyć nieujmowanych dla celów VAT, tj. takich, w przypadku których Gmina nie jest uprawniona do odliczenia lub nie korzysta w ogóle z prawa do odliczenia, nie trzeba dokonywać dalszej analizy - transakcja nie jest oznaczana dla potrzeb nowej struktury JPK_V7M (dla celów rozliczeń należy ją natomiast traktować na dotychczasowych zasadach, m.in. pod kątem weryfikacji konieczności stosowania MPP).

2.2. Etap 2: Analiza typu dokumentu

2.2.1. Jeżeli transakcja jest udokumentowana fakturą (inną niż wystawioną w ramach metody kasowej lub wystawioną w ramach transakcji z rolnikiem ryczałtowym – zob. cz. I, pkt. 4.2.4.), należy przejść do kroku trzeciego.

2.2.2. Jeżeli transakcja jest udokumentowana:

- fakturą zakupową wystawioną przez podatnika, który wybrał kasową metodę rozliczeń (zob. cz. I, pkt 4.2.1.) – należy zastosować oznaczenie **MK**,
- fakturą wystawioną w związku z transakcją z rolnikiem ryczałtowym (zob. cz. I, pkt 4.2.2.) – należy zastosować oznaczenie **VAT RR**,
- dokumentem wewnętrznym (dotyczy zwłaszcza korekt rocznych / wieloletnich podatku naliczonego – zob. cz. I, pkt 4.2.3.) – należy zastosować oznaczenie **WEW**.

2.3. Etap 3: Analiza procedur podatkowych

2.3.1. Mechanizm podzielonej płatności. Począwszy od rozliczenia za lipiec 2021 r., Gmina nie stosuje oznaczenia MPP.

2.3.2. Jeśli natomiast transakcja wykazywana jest w rozliczeniu za okresy rozliczeniowe do czerwca 2021 r. włącznie i jednocześnie spełnia przesłanki, o których mowa w cz. I, pkt 5.2.1., należy stosować oznaczenie MPP. **Uwaga!** W przypadku trudności ze stwierdzeniem, czy transakcja dotyczy towarów / usług z załącznika nr 15 do ustawy o VAT, należy zwrócić pomocniczo uwagę na oznaczenia stosowane na fakturze przez kontrahenta, a jeśli to nie przyniesie efektu – podjąć próbę kontaktu z kontrahentem. W przypadku dalszych wątpliwości, zaleca się wystąpienie o opinię klasyfikacyjną GUS (zob. pkt 1.2.7.).

2.3.3. Transakcje z podmiotami z innych państw. Jeśli transakcja dotyczy importu towarów - należy zastosować oznaczenie **IMP**.

2.4. Przykład procesu identyfikacji i klasyfikacji nowej transakcji zakupowej

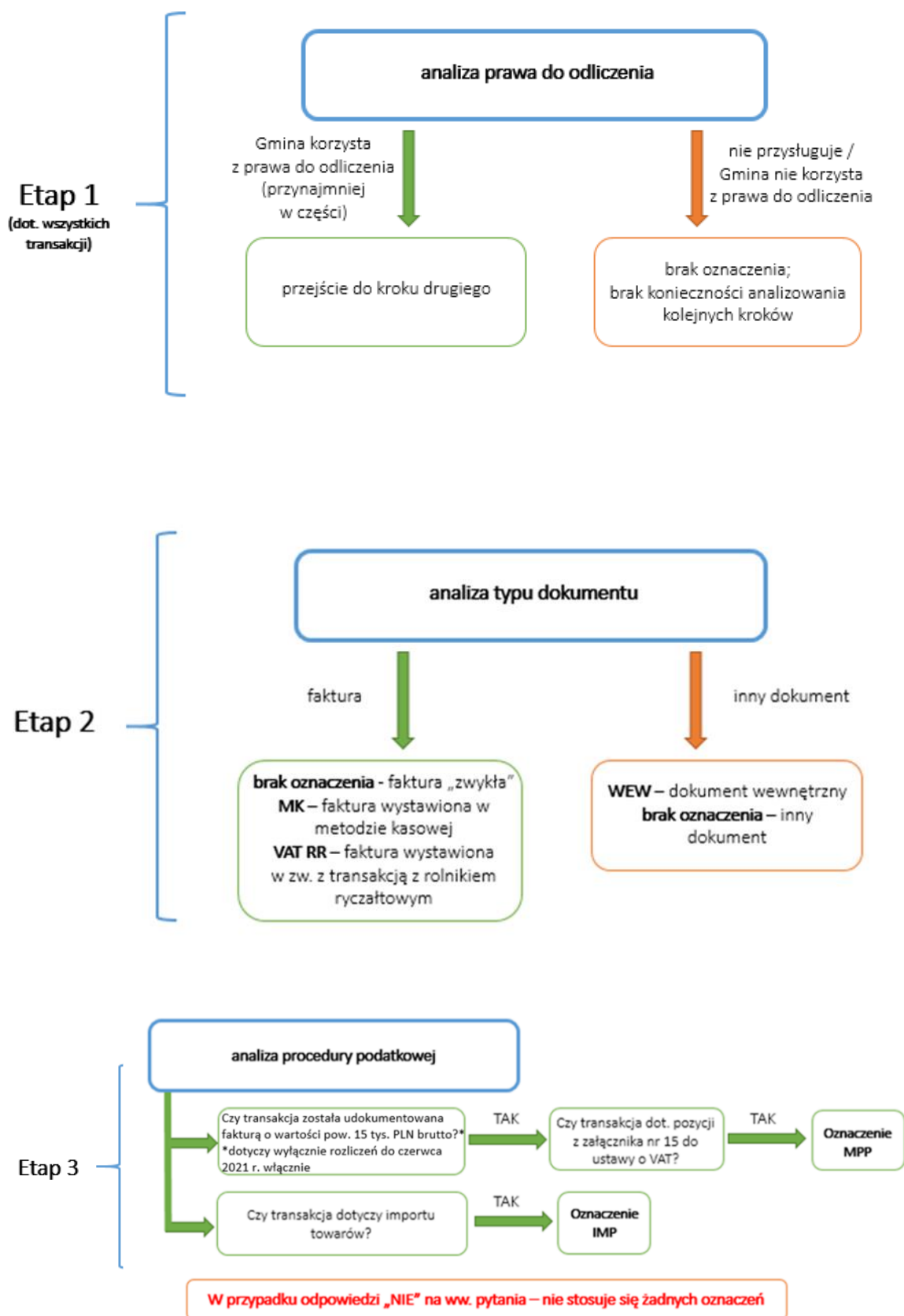
2.4.1. Gmina nabyła usługi promocyjne od podmiotu mającego siedzibę poza granicami kraju (promocja na portalu społecznościowym). Transakcja została udokumentowana fakturą o wartości 16

tys. PLN brutto. Faktura została wystawiona przez usługodawcę zgodnie z przepisami obowiązującymi w kraju siedziby usługodawcy.

2.4.2. Typy dokumentów. Skoro transakcja została udokumentowana fakturą i nie jest to faktura wystawiona w ramach metody kasowej ani w ramach transakcji z rolnikiem ryczałtowym, brak jest obowiązku stosowania dodatkowych oznaczeń.

2.4.3. Procedury podatkowe. Transakcja została udokumentowana fakturą o wartości powyżej 15 tys. PLN brutto, jednak w przypadku importu usług brak jest wykazania na fakturze kwoty VAT, przez co do tego typu transakcji nie stosuje się mechanizmu podzielonej płatności, niezależnie od tego, czy przedmiot transakcji objęty jest załącznikiem nr 15 do ustawy o VAT (nie stosuje się też oznaczenia MPP). Ponadto, transakcja co prawda została zrealizowana z podmiotem zagranicznym, niemniej dotyczy importu usług, a nie towarów. Nie stosuje się zatem oznaczenia IMP.

2.5. Schemat graficzny



Załącznik nr 1 do instrukcji- wykaz osób odpowiedzialnych za przygotowanie pliku JPK_V7M

L.p.	Nazwa jednostki organizacyjnej	Osoba odpowiedzialna za kwestie JPK_V7M
1	Urząd Gminy Wiry	Gabriela Da-Via – Podinspektor Beata Schlimok – Główny Specjalista Jolanta Tarnawa – Inspektor Magdalena Wróbel - Podinspektor
2	Szkoła Podstawowa w Wyrach	Arleta Jeziorska – Główny Księgowy Karolina Kempka – Pracownik Administracyjny
3	Szkoła Podstawowa w Gostyni	Justyna Achtelik – Główna Księgową Gabriela Lisowicz – Pomoc Administracyjna Edyta Bartkowiak – Sekretarz Szkoły
4	Gminne Przedszkole w Wyrach	Natalia Mikołajec – Główna Księgową Katarzyna Twardzik – Pomoc Administracyjna
5	Gminne Przedszkole w Gostyni	Dominika Myszor – Główna Księgową Beata Suchoń - Pomoc Administracyjna
6	Gminny Ośrodek Pomocy Społecznej w Wyrach	Katarzyna Kopańska – Główna Księgową Elżbieta Długajczyk – Główny Specjalista
7	Zakład Gospodarki Komunalnej w Wyrach	Justyna Nowicka – Główna Księgową Maria Mądzelewska – Starsza Księgową Hanna Janosz – Samodzielny Referent Anna Ludwig – Księgową Barbara Koczy - Referent

Załącznik nr 2 do instrukcji – wykaz towarów i usług objętych załącznikiem nr 15 do ustawy o VAT

Poz.	Symbol PKWiU	Nazwa towaru (grupy towarów)/nazwa usługi (grupy usług)
1	05.10.10.0	Węgiel kamienny
2	05.20.10.0	Węgiel brunatny (lignit)
3	ex 10.4	Oleje i tłuszcze zwierzęce i roślinne - wyłącznie olej z rzepaku
4	19.10.10.0	Koks i półkoks z węgla kamiennego i brunatnego (lignitu) lub torfu; węgiel retortowy
5	19.20.11.0	Brykiety, brykietki i podobne paliwa stałe, z węgla kamiennego
6	19.20.12.0	Brykiety, brykietki i podobne paliwa stałe, z węgla brunatnego (lignitu)
7	ex 20.59.12.0	Emulsje do uczulania powierzchni do stosowania w fotografice; preparaty chemiczne do stosowania w fotografice, gdzie indziej niesklasyfikowane - wyłącznie tonery bez głowicy drukującej do drukarek do maszyn do automatycznego przetwarzania danych
8	ex 20.59.30.0	Atrament do pisania, tusz kreślarski i pozostałe atramenty i tusze - wyłącznie kasety z tuszem bez głowicy do drukarek do maszyn do automatycznego przetwarzania danych
9	ex 22.21.30.0	Płyty, arkusze, folie, taśmy i pasy, z tworzyw sztucznych, niekomórkowych, niewzmocnionych, nielaminowanych ani niepołączonych z innymi materiałami - wyłącznie folia typu stretch
10	24.10.12.0	Żelazostopy
11	24.10.14.0	Surówka i surówka zwierciadlista lub stal, w postaci granulek lub proszku
12	24.10.31.0	Wyroby płaskie walcowane na gorąco, o szerokości > 600 mm, ze stali niestopowej
13	24.10.32.0	Wyroby płaskie walcowane na gorąco, o szerokości < 600 mm, ze stali niestopowej
14	24.10.35.0	Wyroby płaskie walcowane na gorąco, o szerokości > 600 mm, z pozostałej stali stopowej, z wyłączeniem wyrobów ze stali krzemowej elektrotechnicznej
15	24.10.36.0	Wyroby płaskie walcowane na gorąco, o szerokości < 600 mm, z pozostałej stali stopowej, z wyłączeniem wyrobów ze stali krzemowej elektrotechnicznej
16	24.10.41.0	Wyroby płaskie walcowane na zimno, o szerokości > 600 mm, ze stali niestopowej
17	24.10.43.0	Wyroby płaskie walcowane na zimno, o szerokości > 600 mm, z pozostałej stali stopowej, z wyłączeniem wyrobów ze stali krzemowej elektrotechnicznej
18	24.10.51.0	Wyroby płaskie walcowane, o szerokości > 600 mm, ze stali niestopowej, platerowane, powlekane lub pokrywane
19	24.10.52.0	Wyroby płaskie walcowane, o szerokości > 600 mm, z pozostałej stali stopowej, platerowane, powlekane lub pokrywane

20	24.10.61.0	Pręty walcowane na gorąco, w nieregularnie zwijanych kręgach, ze stali niestopowej
21	24.10.62.0	Pozostałe pręty ze stali, nieobrobione więcej niż kute, na gorąco walcowane, ciągnione lub wyciskane, włączając te, które po walcowaniu zostały skręcone
22	24.10.65.0	Pręty walcowane na gorąco, w nieregularnie zwijanych kręgach, z pozostałej stali stopowej
23	24.10.66.0	Pozostałe pręty z pozostałej stali stopowej, nieobrobione więcej niż kute, na gorąco walcowane, ciągnione lub wyciskane, włączając te, które po walcowaniu zostały skręcone
24	24.10.71.0	Kształtowniki otwarte, nieobrobione więcej niż walcowane na gorąco, ciągnione na gorąco lub wyciskane, ze stali niestopowej
25	24.10.73.0	Kształtowniki otwarte, nieobrobione więcej niż walcowane na gorąco, ciągnione na gorąco lub wyciskane, z pozostałej stali stopowej
26	24.20.11.0	Rury przewodowe w rodzaju stosowanych do rurociągów ropy naftowej lub gazu, bez szwu, ze stali
27	24.20.12.0	Rury okładzinowe, przewody rurowe i rury płuczkowe, w rodzaju stosowanych do wierceń ropy naftowej lub gazu, bez szwu, ze stali
28	24.20.13.0	Pozostałe rury i przewody rurowe, o okrągłym przekroju poprzecznym, bez szwu, ze stali
29	24.20.31.0	Rury przewodowe w rodzaju stosowanych do rurociągów ropy naftowej lub gazu, spawane, o średnicy zewnętrznej $\leq 406,4$ mm, ze stali
30	24.20.33.0	Pozostałe rury i przewody rurowe, o okrągłym przekroju poprzecznym, spawane, o średnicy zewnętrznej $\leq 406,4$ mm, ze stali
31	24.20.34.0	Rury i przewody rurowe, o przekroju poprzecznym innym niż okrągły, spawane, o średnicy zewnętrznej $\leq 406,4$ mm, ze stali
32	24.20.40.0	Łączniki rur lub przewodów rurowych inne niż odlewane, ze stali
33	24.31.10.0	Pręty, kątowniki, kształtowniki i profile, ze stali niestopowej, ciągnione na zimno
34	24.31.20.0	Pręty, kątowniki, kształtowniki i profile, z pozostałej stali stopowej, ciągnione na zimno
35	24.32.10.0	Wyroby płaskie ze stali, nieobrobione więcej niż walcowane na zimno, o szerokości < 600 mm, niepokryte
36	24.32.20.0	Wyroby walcowane płaskie ze stali, nieobrobione więcej niż walcowane na zimno, o szerokości < 600 mm, platerowane, powleczone lub pokryte
37	24.33.11.0	Kształtowniki otwarte ze stali niestopowej, kształtowane lub gięte na zimno
38	24.33.20.0	Arkusze żeberkowane ze stali niestopowej
39	24.34.11.0	Drut ciągniony na zimno, ze stali niestopowej
40	24.41.10.0	Srebro w stanie surowym lub półproduktu lub w postaci proszku

41	ex 24.41.20.0	Złoto w stanie surowym lub półproduktu lub w postaci proszku, z wyłączeniem złota inwestycyjnego w rozumieniu art. 121 ustawy, z zastrzeżeniem poz. 43
42	24.41.30.0	Platyna w stanie surowym lub półproduktu lub w postaci proszku
43	bez względu na symbol PKWiU	Złoto inwestycyjne w rozumieniu art. 121 ustawy
44	ex 24.41.40.0	Metale nieszlachetne lub srebro, pozłacane, nieobrobione inaczej niż do stanu półproduktu - wyłącznie srebro, platerowane złotem, nieobrobione inaczej niż do stanu półproduktu
45	ex 24.41.50.0	Metale nieszlachetne posrebrzane i metale nieszlachetne, srebro lub złoto, platynowane, nieobrobione inaczej niż do stanu półproduktu - wyłącznie złoto i srebro, platerowane platyną, nieobrobione inaczej niż do stanu półproduktu
46	24.42.11.0	Aluminium nieobrobione plastycznie
47	24.43.11.0	Ołów nieobrobiony plastycznie
48	24.43.12.0	Cynk nieobrobiony plastycznie
49	24.43.13.0	Cyna nieobrobiona plastycznie
50	24.44.12.0	Miedź nierafinowana; anody miedziane do rafinacji elektrolitycznej
51	24.44.13.0	Miedź rafinowana i stopy miedzi, nieobrobione plastycznie; stopy wstępne miedzi
52	24.44.21.0	Proszki i płatki z miedzi i jej stopów
53	24.44.22.0	Płaskowniki, pręty, kształtowniki i walcówka, z miedzi i jej stopów
54	24.44.23.0	Druty z miedzi i jej stopów
55	24.45.11.0	Nikiel nieobrobiony plastycznie
56	ex 24.45.30.0	Pozostałe metale nieżelazne i wyroby z nich; cermetale; popiół i pozostałości zawierające metale i związki metali - wyłącznie odpady i złom metali nieszlachetnych
57	ex 25.11.23.0	Pozostałe konstrukcje i ich części; płyty, pręty, kątowniki, kształtowniki itp. z żeliwa, stali lub aluminium - wyłącznie ze stali
58	ex 25.93.13.0	Tkaniny, kraty, siatki i ogrodzenia z drutu z żeliwa, stali lub miedzi; siatka rozciągana z żeliwa, stali lub miedzi - wyłącznie ze stali
59	ex 26.11.30.0	Elektroniczne układy scalone - wyłącznie procesory
60	26.20.1	Komputery i pozostałe maszyny do automatycznego przetwarzania danych oraz części i akcesoria do nich
61	ex 26.20.21.0	Jednostki pamięci - wyłącznie dyski twarde (HDD)
62	ex 26.20.22.0	Półprzewodnikowe urządzenia pamięci trwałej - wyłącznie dyski SSD
63	ex 26.30.22.0	Telefony dla sieci komórkowych lub dla innych sieci bezprzewodowych - wyłącznie telefony komórkowe, w tym smartfony
64	26.40.20.0	Odbiorniki telewizyjne, nawet zawierające odbiorniki radiowe lub aparaturę do zapisu lub odtwarzania dźwięku lub obrazu

65	ex 26.40.60.0	Konsole do gier wideo (w rodzaju stosowanych z odbiornikiem telewizyjnym lub samodzielnym ekranem) i pozostałe urządzenia do gier zręcznościowych lub losowych z elektronicznym wyświetlaczem - z wyłączeniem części i akcesoriów
66	26.70.13.0	Aparaty fotograficzne cyfrowe i kamery cyfrowe
67	27.20.2	Akumulatory elektryczne i ich części
68	28.11.41.0	Części do silników spalinowych wewnętrznego spalania, o zapłonie iskrowym, z wyłączeniem części do silników lotniczych
69	ex 28.23.22.0	Części i akcesoria do maszyn biurowych - wyłącznie kasety z tuszem i głowicą drukującą do drukarek do maszyn do automatycznego przetwarzania danych, tonery z głowicą drukującą do drukarek do maszyn do automatycznego przetwarzania danych
70	ex 29.31.10.0	Wiązki przewodów zapłonowych i inne wiązki przewodów, w rodzaju stosowanych w pojazdach, statkach powietrznych lub jednostkach pływających - wyłącznie wiązki przewodów zapłonowych i innych przewodów, w rodzaju stosowanych w pojazdach samochodowych
71	29.31.21.0	Świece zapłonowe; iskrowniki; prądnice iskrownikowe; magnetyczne koła zamachowe; rozdzielacze; cewki zapłonowe
72	29.31.22.0	Silniki rozruszników oraz rozruszniki pełniące rolę prądnic; pozostałe prądnice i pozostałe rodzaje wyposażenia do silników spalinowych
73	29.31.23.0	Sprzęt sygnalizacyjny elektryczny, wycieraczki do szyb, urządzenia zapobiegające zamarzaniu lub potnieniu szyb, w rodzaju stosowanych w pojazdach silnikowych
74	29.31.30.0	Części pozostałego sprzętu i wyposażenia elektrycznego do pojazdów silnikowych
75	29.32.20.0	Pasy bezpieczeństwa, poduszki powietrzne oraz części i akcesoria nadwozi
76	29.32.30.0	Części i akcesoria do pojazdów silnikowych (z wyłączeniem motocykli), gdzie indziej niesklasyfikowane
77	30.91.20.0	Części i akcesoria do motocykli i przyczep motocyklowych bocznych
78	ex 32.12.13.0	Biżuteria i inne wyroby jubilerskie oraz ich części, z metalu szlachetnego lub metalu platerowanego metalem szlachetnym - wyłącznie części biżuterii i części pozostałych wyrobów jubilerskich ze złota, srebra i platyny, tj. niewykończone lub niekompletne wyroby jubilerskie i wyraźne części biżuterii, w tym pokrywane lub platerowane metalem szlachetnym
79	38.11.49.0	Zużyte samochody, komputery, telewizory i inne urządzenia przeznaczone do złomowania
80	38.11.51.0	Odpady szklane
81	38.11.52.0	Odpady z papieru i tektury
82	38.11.54.0	Pozostałe odpady gumowe
83	38.11.55.0	Odpady z tworzyw sztucznych

84	38.11.58.0	Odpady inne niż niebezpieczne zawierające metal
85	38.12.26.0	Niebezpieczne odpady zawierające metal
86	38.12.27	Odpady i braki ogniw i akumulatorów elektrycznych; zużyte ogniwa i baterie galwaniczne oraz akumulatory elektryczne
87	38.32.2	Surowce wtórne metalowe
88	38.32.31.0	Surowce wtórne ze szkła
89	38.32.32.0	Surowce wtórne z papieru i tektury
90	38.32.33.0	Surowce wtórne z tworzyw sztucznych
91	38.32.34.0	Surowce wtórne z gumy
92		Benzyny silnikowe, oleje napędowe, gazy przeznaczone do napędu silników spalinowych - w rozumieniu przepisów o podatku akcyzowym
93		Oleje opałowe oraz oleje smarowe - w rozumieniu przepisów o podatku akcyzowym
94	ex 58.29.11.0	Pakiety oprogramowania systemów operacyjnych - wyłącznie dyski SSD
95	ex 58.29.29.0	Pakiety pozostałego oprogramowania użytkowego - wyłącznie dyski SSD
96	ex 59.11.23.0	Pozostałe filmy i nagrania wideo na dyskach, taśmach magnetycznych i tym podobnych nośnikach - wyłącznie dyski SSD
97	bez względu na symbol PKWiU	Usługi w zakresie przenoszenia uprawnień do emisji gazów cieplarnianych, o których mowa w ustawie z dnia 12 czerwca 2015 r. o systemie handlu uprawnieniami do emisji gazów cieplarnianych (Dz. U. z 2021 r. poz. 332)
98	41.00.3	Roboty budowlane związane ze wznoszeniem budynków mieszkalnych (prace związane z budową nowych budynków, przebudową lub remontem istniejących budynków)
99	41.00.4	Roboty budowlane związane ze wznoszeniem budynków niemieszkalnych (prace związane z budową nowych budynków, przebudową lub remontem istniejących budynków)
100	42.11.20.0	Roboty ogólnobudowlane związane z budową autostrad, dróg, ulic i innych dróg dla pojazdów i pieszych oraz budową pasów startowych
101	42.12.20.0	Roboty ogólnobudowlane związane z budową dróg szynowych i kolei podziemnej
102	42.13.20.0	Roboty ogólnobudowlane związane z budową mostów i tuneli
103	42.21.21.0	Roboty ogólnobudowlane związane z budową rurociągów przesyłowych
104	42.21.22.0	Roboty ogólnobudowlane związane z budową sieci rozdzielczych, włączając prace pomocnicze
105	42.21.23.0	Roboty ogólnobudowlane związane z budową systemów irygacyjnych (kanałów), magistrali i linii wodociągowych, obiektów do uzdatniania wody i oczyszczania ścieków oraz stacji pomp
106	42.21.24.0	Roboty związane z wierceniem studni i ujęć wodnych oraz instalowaniem zbiorników septycznych

107	42.22.21.0	Roboty ogólnobudowlane związane z budową przesyłowych linii telekomunikacyjnych i elektroenergetycznych
108	42.22.22.0	Roboty ogólnobudowlane związane z budową rozdzielczych linii telekomunikacyjnych i elektroenergetycznych
109	42.22.23.0	Roboty ogólnobudowlane związane z budową elektrowni
110	42.91.20.0	Roboty ogólnobudowlane związane z budową nabrzeży, portów, tam, śluz i związanych z nimi obiektów hydrotechnicznych
111	42.99.21.0	Roboty ogólnobudowlane związane z budową budowli produkcyjnych i dla górnictwa
112	42.99.22.0	Roboty ogólnobudowlane związane z budową stadionów i boisk sportowych
113	42.99.29.0	Roboty ogólnobudowlane związane z budową pozostałych obiektów inżynierii lądowej i wodnej, gdzie indziej niesklasyfikowanych
114	43.11.10.0	Roboty związane z rozbiórką i burzeniem obiektów budowlanych
115	43.12.11.0	Roboty związane z przygotowaniem terenu pod budowę, z wyłączeniem robót ziemnych
116	43.12.12.0	Roboty ziemne: roboty związane z kopaniem rowów i wykopów oraz przemieszczaniem ziemi
117	43.13.10.0	Roboty związane z wykonywaniem wykopów i wierceń geologiczno-inżynierskich
118	43.21.10.1	Roboty związane z wykonywaniem instalacji elektrycznych służących bezpieczeństwu
119	43.21.10.2	Roboty związane z wykonywaniem pozostałych instalacji elektrycznych
120	43.22.11.0	Roboty związane z wykonywaniem instalacji wodnokanalizacyjnych i odwadniających
121	43.22.12.0	Roboty związane z wykonywaniem instalacji cieplnych, wentylacyjnych i klimatyzacyjnych
122	43.22.20.0	Roboty związane z wykonywaniem instalacji gazowych
123	43.29.11.0	Roboty związane z wykonywaniem izolacji
124	43.29.12.0	Roboty związane z wykonywaniem ogrodzeń
125	43.29.19.0	Pozostałe roboty związane z wykonywaniem instalacji, gdzie indziej niesklasyfikowane
126	43.31.10.0	Roboty tynkarskie
127	43.32.10.0	Roboty instalacyjne stolarki budowlanej
128	43.33.10.0	Roboty związane z wykładaniem posadzek i oblicowywaniem ścian
129	43.33.21.0	Roboty związane z wykładaniem podłóg i ścian lastryko, marmurem, granitem lub łupkiem
130	43.33.29.0	Pozostałe roboty związane z wykładaniem podłóg i ścian (włączając tapetowanie), gdzie indziej niesklasyfikowane

131	43.34.10.0	Roboty malarskie
132	43.34.20.0	Roboty szklarskie
133	43.39.11.0	Roboty związane z wykonywaniem elementów dekoracyjnych
134	43.39.19.0	Roboty związane z wykonywaniem pozostałych wykończeniowych robót budowlanych, gdzie indziej niesklasyfikowanych
135	43.91.11.0	Roboty związane z wykonywaniem konstrukcji dachowych
136	43.91.19.0	Roboty związane z wykonywaniem pozostałych prac dekarских
137	43.99.10.0	Roboty związane z zakładaniem izolacji przeciwwilgociowych i wodochronnych
138	43.99.20.0	Roboty związane z montowaniem i demontowaniem rusztowań
139	43.99.30.0	Roboty związane z fundamentowaniem, włączając wbijanie pali
140	43.99.40.0	Roboty betoniarskie
141	43.99.50.0	Roboty związane ze wznoszeniem konstrukcji stalowych
142	43.99.60.0	Roboty związane ze wznoszeniem konstrukcji z cegieł i kamienia
143	43.99.70.0	Roboty związane z montażem i wznoszeniem konstrukcji z elementów prefabrykowanych
144	43.99.90.0	Roboty związane z wykonywaniem pozostałych specjalistycznych robót budowlanych, gdzie indziej niesklasyfikowanych
145	45.31.1	Sprzedaż hurtowa części i akcesoriów do pojazdów samochodowych, z wyłączeniem motocykli
146	45.32.1	Sprzedaż detaliczna części i akcesoriów do pojazdów samochodowych (z wyłączeniem motocykli) prowadzona w wyspecjalizowanych sklepach
147	45.32.2	Pozostała sprzedaż detaliczna części i akcesoriów do pojazdów samochodowych, z wyłączeniem motocykli
148	ex 45.40.10.0	Sprzedaż hurtowa motocykli oraz części i akcesoriów do nich - wyłącznie sprzedaż części i akcesoriów do motocykli
149	ex 45.40.20.0	Sprzedaż detaliczna motocykli oraz części i akcesoriów do nich prowadzona w wyspecjalizowanych sklepach - wyłącznie sprzedaż części i akcesoriów do motocykli
150	ex 45.40.30.0	Pozostała sprzedaż detaliczna motocykli oraz części i akcesoriów do nich - wyłącznie sprzedaż detaliczna części i akcesoriów do motocykli

Załącznik nr 3 do instrukcji – szczegółowy opis kodów GTU

Nazwa pola	Ogólny opis przedmiotu transakcji	Opis szczegółowy
GTU_01	Napoje alkoholowe	<p>Dostawa alkoholu etylowego, piwa, wina, napojów fermentowanych i wyrobów pośrednich, w rozumieniu przepisów o podatku akcyzowym (art. 92-97 ustawy o podatku akcyzowym).</p> <p>Do dostaw napojów alkoholowych należy zaliczyć wyroby o rzeczywistej objętościowej mocy alkoholu przekraczającej 1,2% objętości (potencjalnie nawet jeżeli są to wyroby stanowiące część innego wyrobu – np. kosmetyków, środków chemicznych, aromatów spożywczych).</p>
GTU_02	Benzyny, oleje napędowe, paliwa	<p>Dostawa towarów, o których mowa w art. 103 ust. 5aa ustawy o VAT – tj.:</p> <ol style="list-style-type: none"> 1) benzyn lotniczych (CN 2710 12 31); 2) benzyn silnikowych (CN 2710 12 25 – z wyłączeniem benzyn lakowych i przemysłowych, CN 2710 12 41, CN 2710 12 45, CN 2710 12 49, CN 2710 12 51, CN 2710 12 59, CN 2710 12 90, CN 2207 20 00); 3) gazu płynnego (LPG) – (CN 2711 12, CN 2711 13, CN 2711 14 00, CN 2711 19 00); 4) olejów napędowych (CN 2710 19 43, CN 2710 20 11); 5) olejów opałowych (CN 2710 19 62, CN 2710 19 64, CN 2710 19 68, CN 2710 20 31, CN 2710 20 35, CN 2710 20 39, CN 2710 20 90); 6) paliw typu benzyny do silników odrzutowych (CN 2710 12 70); 7) paliw typu nafty do silników odrzutowych (CN 2710 19 21); 8) pozostałych olejów napędowych (CN 2710 19 46, CN 2710 19 47, CN 2710 19 48, CN 2710 20 15, CN 2710 20 17, CN 2710 20 19); 9) paliw ciekłych w rozumieniu ustawy z dnia 25 sierpnia 2006 r. o systemie monitorowania i kontrolowania jakości paliw (Dz. U. z 2019 r. poz. 660), które nie zostały ujęte w pkt 1–4 i 6–8; 10) biopaliw ciekłych w rozumieniu ustawy z dnia 25 sierpnia 2006 r. o biokomponentach i biopaliwach ciekłych (Dz. U. z 2019 r. poz. 1155, 1123 i 1210); 11) pozostałych towarów, o których mowa w art. 86 ust. 2 ustawy z dnia 6 grudnia 2008 r. o podatku akcyzowym, wymienionych w załączniku nr 1 do tej ustawy, bez względu na kod CN.

GTU_03	Olej opałowy	Dostawa oleju opałowego w rozumieniu przepisów o podatku akcyzowym oraz olejów smarowych, pozostałych olejów o kodach CN od 2710 19 71 do 2710 19 99, z wyłączeniem wyrobów o kodzie CN 2710 19 85 (oleje białe, parafina ciekła) oraz smarów plastycznych zaliczanych do kodu CN 2710 19 99, olejów smarowych o kodzie CN 2710 20 90, preparatów smarowych objętych pozycją CN 3403, z wyłączeniem smarów plastycznych objętych tą pozycją
GTU_04	Wyroby nikotynowe	Dostawa wyrobów tytoniowych, suszu tytoniowego, płynu do papierosów elektronicznych i wyrobów nowatorskich, w rozumieniu przepisów o podatku akcyzowym (art. 2 ust. 1 pkt 35 i pkt 36 oraz art. 98-99c ustawy o podatku akcyzowym)
GTU_05	Odpady	Dostawa odpadów – wyłącznie określonych w poz. 79–91 załącznika nr 15 do ustawy o VAT - tj. dostawa odpadów o następujących grupowaniach PKWiU: 38.11.49.0 Wraki przeznaczone do złomowania inne niż statki i pozostałe konstrukcje pływające 38.11.51.0 Odpady szklane 38.11.52.0 Odpady z papieru i tektury 38.11.54.0 Pozostałe odpady gumowe 38.11.55.0 Odpady z tworzyw sztucznych 38.11.58.0 Odpady inne niż niebezpieczne zawierające metal 38.12.26.0 Niebezpieczne odpady zawierające metal 38.12.27 Odpady i braki ogniw i akumulatorów elektrycznych; zużyte ogniwa i baterie galwaniczne oraz akumulatory elektryczne 38.32.2 Surowce wtórne metalowe 38.32.31.0 Surowce wtórne ze szkła 38.32.32.0 Surowce wtórne z papieru i tektury 38.32.33.0 Surowce wtórne z tworzyw sztucznych 38.32.34.0 Surowce wtórne z gumy
GTU_06	Urządzenia elektroniczne	Dostawa urządzeń elektronicznych oraz części i materiałów do nich, wyłącznie określonych w poz. 7-9, 59-63, 65, 66, 69 i 94-96 załącznika nr 15 do ustawy o VAT, tj dostawa towarów o następujących grupowaniach PKWiU:

		<p>ex 20.59.12.0 Emulsje do uczulania powierzchni do stosowania w fotografii; preparaty chemiczne do stosowania w fotografii, gdzie indziej niesklasyfikowane - wyłącznie tonery bez głowicy drukującej do drukarek do maszyn do automatycznego przetwarzania danych</p> <p>ex 20.59.30.0 Atrament do pisania, tusz kreślarski i pozostałe atramenty i tusze - wyłącznie kasety z tuszem bez głowicy do drukarek do maszyn do automatycznego przetwarzania danych</p> <p>ex 22.21.30.0 Płyty, arkusze, folie, taśmy i pasy z tworzyw sztucznych, niewzmocnionych, nielaminowanych ani niepołączonych z innymi materiałami - wyłącznie folia typu stretch</p> <p>ex 26.11.30.0 Elektroniczne układy scalone - wyłącznie procesory</p> <p>26.20.1 Komputery i pozostałe maszyny do automatycznego przetwarzania danych oraz części i akcesoria do nich (według PKWiU 2015)</p> <p>ex 26.20.21.0 Jednostki pamięci - wyłącznie dyski twarde (HDD)</p> <p>ex 26.20.22.0 Półprzewodnikowe urządzenia pamięci trwałe - wyłącznie dyski SSD</p> <p>ex 26.30.22.0 Telefony dla sieci komórkowych lub dla innych sieci bezprzewodowych - wyłącznie telefony komórkowe, w tym smartfony</p> <p>ex 26.40.60.0 Konsole do gier wideo (w rodzaju stosowanych z odbiornikiem telewizyjnym lub samodzielnym ekranem) i pozostałe urządzenia do gier zręcznościowych lub hazardowych z elektronicznym wyświetlaczem – z wyłączeniem części i akcesoriów</p> <p>26.70.13.0 Aparaty fotograficzne cyfrowe i kamery cyfrowe</p> <p>ex 28.23.26.0 Części i akcesoria do fotokopiarek - wyłącznie kasety z tuszem i głowicą drukującą do drukarek do maszyn do automatycznego przetwarzania danych, tonery z głowicą drukującą do drukarek do maszyn do automatycznego przetwarzania danych</p> <p>ex 58.29.11.0 Pakiety oprogramowania systemów operacyjnych - wyłącznie dyski SSD</p> <p>ex 58.29.29.0 Pakiety pozostałego oprogramowania użytkowego - wyłącznie dyski SSD</p> <p>ex 59.11.23.0 Pozostałe filmy i nagrania wideo na dyskach, taśmach magnetycznych itp. nośnikach - wyłącznie dyski SSD</p>
GTU_07	Pojazdy oraz części samochodowe	<p>Dostawa pojazdów oraz części samochodowych o kodach wyłącznie:</p> <p>CN 8701 ciągniki</p> <p>CN 8702 pojazdy silnikowe do przewozu dziesięciu lub więcej osób razem z kierowcą</p>

		<p>CN 8703 samochody i pozostałe pojazdy silnikowe przeznaczone zasadniczo do przewozu osób (inne niż te objęte pozycją 8702), włącznie z samochodami osobowo-towarowymi (kombi) oraz samochodami wyścigowymi,</p> <p>CN 8704 pojazdy silnikowe do transportu towarów</p> <p>CN 8705 pojazdy silnikowe specjalnego przeznaczenia, inne niż te zasadniczo przeznaczone do przewozu osób lub towarów (na przykład pojazdy pogotowia technicznego, dźwigi samochodowe, pojazdy strażackie, betoniarki samochodowe, zmiatarki, polewaczki, przewoźne warsztaty, ruchome stacje radiologiczne),</p> <p>CN 8706 podwozia wyposażone w silniki, do pojazdów silnikowych objętych pozycjami od 8701 do 8705,</p> <p>CN 8706 nadwozia (włączając kabiny), do pojazdów silnikowych objętych pozycjami od 8701 do 8705,</p> <p>CN 8708 części i akcesoria do pojazdów silnikowych objętych pozycjami od 8701 do 8705</p> <p>CN 8710 czołgi i pozostałe opancerzone pojazdy bojowe samobieżne, nawet z uzbrojeniem, oraz części tych pojazdów</p>
GTU_08	Metale szlachetne oraz nieszlachetne	<p>Dostawa metali szlachetnych oraz nieszlachetnych – wyłącznie określonych w poz. 1-3 załącznika nr 12 do ustawy o VAT oraz w poz. 12-25, 33- 40, 45, 46, 56 i 78 załącznika nr 15 do ustawy o VAT, tj. o następujących grupowaniach PKWiU (OPIS SKRÓCONY):</p> <p>24.10.31.0, 24.10.32.0, 24.10.35.0, 24.10.36.0, 24.10.41.0, 24.10.43.0, 24.10.51.0, 24.10.52.0, 24.32.10.0, 24.32.20.0: Wyroby płaskie stalowe (walcowane na gorąco, walcowane na zimno, wyroby platerowane, powlekane lub pokrywane)</p> <p>24.10.61.0, 24.10.62.0, 24.10.65.0, 24.10.66.0; 24.31.10.0, 24.31.20.0: Pręty stalowe</p> <p>24.10.71.0, 24.10.73.0, 24.33.11.0: Kształtowniki otwarte stalowe</p> <p>24.33.20.0 Arkusze zeberkowane ze stali niestopowej</p> <p>24.34.11.0 Drut ciągniony na zimno, ze stali niestopowej</p> <p>24.41.10.0 Srebro nieobrobione plastycznie lub w postaci półproduktu, lub w postaci proszku</p> <p>ex 24.41.50.0 Metale nieszlachetne platerowane srebrem oraz metale nieszlachetne, srebro lub złoto, platerowane platyną, nieobrobione inaczej niż do stanu półproduktu - wyłącznie złoto i srebro, platerowane platyną, nieobrobione inaczej niż do stanu półproduktu</p> <p>24.42.11.0 Aluminium nieobrobione plastycznie</p> <p>ex 24.45.30.0 Pozostałe metale nieżelazne i wyroby z nich; cermetale; popiół i pozostałości zawierające metale i związki metali - wyłącznie odpady i złom metali nieszlachetnych</p>

		<p>ex 32.12.13.0 Biżuteria i jej części oraz pozostałe wyroby jubilerskie i ich części, ze złota i srebra lub platerowane metalem szlachetnym - wyłącznie części biżuterii i części pozostałych wyrobów jubilerskich ze złota, srebra i platyny, tj. niewykończone lub niekompletne wyroby jubilerskie i wyraźne części biżuterii, w tym pokrywane lub platerowane metalem szlachetnym</p> <p>ex 24.41.10.0 Srebro nieobrobione plastycznie lub w postaci półproduktu, lub w postaci proszku – wyłącznie: 1) proszek srebra, 2) srebro technicznie czyste, 3) srebro o wysokiej czystości, 4) stopy srebra, 5) srebro (łącznie z pokrytym złotem lub platyną), w postaci półproduktu, z wyłączeniem srebra (także pokrytego złotem lub platyną) w postaci folii ze srebra i stopów srebra (w tym pokrytych złotem lub platyną) i półproduktów ze srebra lub ze stopów srebra innych niż w postaci taśm, pasów, blach, drutów, prętów, kształtowników, rur</p> <p>ex 24.41.20.0 Złoto nieobrobione plastycznie lub w postaci półproduktu, lub w postaci proszku – wyłącznie: 1) proszek złota, 2) złoto technicznie czyste, 3) złoto o wysokiej czystości, 4) złoto (także pokryte platyną), w postaci półproduktu, z wyłączeniem złota (także pokrytego platyną) w postaci folii ze złota i stopów złota (także pokrytych platyną) i półproduktów ze złota lub ze stopów złota innych niż w postaci blach, taśm, pasów, drutów, prętów, rur</p> <p>ex 24.41.30.0 Platyna nieobrobiona plastycznie lub w postaci półproduktu, lub w postaci proszku – wyłącznie: 1) proszek platyny, 2) proszek palladu, 3) proszek irydu, 4) proszek rodu, 5) platyna technicznie czysta, 6) pallad technicznie czysty, 7) iryd technicznie czysty, 8) rod technicznie czysty, 9) platyna o wysokiej czystości, 10) pallad o wysokiej czystości, 11) iryd o wysokiej czystości, 12) rod o wysokiej czystości, 13) platyna w postaci półproduktu, z wyłączeniem platyny w postaci folii z platyny, palladu, irydu, osmu, rodu i rutenu i ze stopów tych metali, oraz półproduktów z tych metali i ich stopów innych niż w postaci blach, taśm, pasów, drutów, prętów, rur</p>
GTU_09	Leki i wyroby medyczne	Dostawa leków oraz wyrobów medycznych – produktów leczniczych, środków spożywczych specjalnego przeznaczenia żywieniowego oraz wyrobów medycznych, objętych obowiązkiem zgłoszenia, o którym mowa w art. 37av ust. 1 ustawy z dnia 6 września 2001 r. - Prawo farmaceutyczne. Wykaz tych towarów publikowany jest w formie corocznego obwieszczenia.
GTU_10	Budynki, budowle, grunty	Dostawa budynków, budowli i gruntów
GTU_11	Uprawnienia do emisji gazów cieplarnianych	Świadczenie usług w zakresie przenoszenia uprawnień do emisji gazów cieplarnianych , o których mowa w ustawie z dnia 12 czerwca 2015 r. o systemie handlu uprawnieniami do emisji gazów cieplarnianych
GTU_12	Usługi o charakterze niematerialnym	Świadczenie usług o charakterze niematerialnym – wyłącznie: doradczych, księgowych, prawnych, zarządczych, szkoleniowych, marketingowych, firm centralnych (head offices), reklamowych, badania rynku i opinii publicznej, w zakresie badań naukowych i prac rozwojowych.

	<p>Zgodnie z wyjaśnieniami MF, usługi te należy rozumieć możliwie szeroko. Pomocniczo, usługi o charakterze niematerialnym można rozumieć zgodnie z następującymi kodami PKWiU 2015:</p> <p>62.02.01 Usługi związane z doradztwem w zakresie sprzętu komputerowego</p> <p>62.02.02 Usługi związane z doradztwem w zakresie oprogramowania komputerowego</p> <p>66.19.91 Usługi związane z doradztwem finansowym</p> <p>69.10.11 Usługi doradztwa prawnego i reprezentacji w dziedzinie prawa karnego</p> <p>69.10.12 Usługi doradztwa prawnego i reprezentacji w dziedzinie prawa handlowego</p> <p>69.10.13 Usługi doradztwa prawnego i reprezentacji w dziedzinie prawa pracy</p> <p>69.10.14 Usługi doradztwa prawnego i reprezentacji w dziedzinie prawa cywilnego</p> <p>69.20.3 Usługi doradztwa podatkowego</p> <p>70.22.11 Usługi doradztwa związane z zarządzaniem strategicznym</p> <p>70.22.12 Usługi doradztwa związane z zarządzaniem finansami, z wyłączeniem podatków.</p> <p>70.22.13 Usługi doradztwa związane z zarządzaniem rynkiem</p> <p>70.22.14 Usługi doradztwa związane z zarządzaniem zasobami ludzkimi</p> <p>70.22.15 Usługi doradztwa związane z zarządzaniem produkcją</p> <p>70.22.16 Usługi doradztwa związane z zarządzaniem łańcuchem dostaw i pozostałe usługi doradztwa związane z zarządzaniem</p> <p>70.22.3 Pozostałe usługi doradztwa związane z prowadzeniem działalności gospodarczej</p> <p>71.11.24 Usługi doradcze w zakresie architektury</p> <p>71.11.42 Usługi doradztwa w zakresie architektonicznego kształtowania krajobrazu</p> <p>71.12.11 Usługi doradztwa technicznego</p> <p>71.12.31 Usługi doradztwa w dziedzinie geologii i geofizyki</p> <p>74.90.13 Usługi doradztwa w sprawach środowiska naturalnego</p> <p>74.90.15 Usługi doradztwa w zakresie bezpieczeństwa</p> <p>74.90.19 Pozostałe usługi doradztwa naukowego i technicznego, gdzie indziej niesklasyfikowane</p> <p>69.20.2 Usługi rachunkowo-księgowe</p>
--	---

		<p>69.1 Usługi prawne</p> <p>62.03.11 Usługi związane z zarządzaniem siecią</p> <p>62.03.12 Usługi związane z zarządzaniem systemami informatycznymi.</p> <p>63.11.12 Usługi zarządzania stronami internetowymi (hosting)</p> <p>66.11.19 Pozostałe usługi związane z zarządzaniem rynkami finansowymi</p> <p>66.30.11 Usługi związane z zarządzaniem portfelem papierów wartościowych, z wyłączeniem funduszy emerytalnych</p> <p>66.30.12 Usługi związane z zarządzaniem funduszami emerytalnymi</p> <p>68.32.11 Usługi zarządzania nieruchomościami mieszkalnymi świadczone na zlecenie, z wyłączeniem nieruchomości będących we współwłasności</p> <p>68.32.12 Usługi zarządzania nieruchomościami będącymi we współwłasności świadczone na zlecenie</p> <p>68.32.13 Usługi zarządzania nieruchomościami niemieszkalnymi świadczone na zlecenie</p> <p>69.20.4 Usługi zarządzania masą upadłościową</p> <p>70.22.17 Usługi zarządzania procesami gospodarczymi</p> <p>70.22.2 Pozostałe usługi zarządzania projektami, z wyłączeniem projektów budowlanych</p> <p>90.02.19.1 Usługi zarządzania prawami związanymi z twórczością artystyczną, literacką, muzyczną, z wyłączeniem twórczości kinematograficznej i audiowizualnej</p> <p>73.11.12 Marketing bezpośredni i reklama bezpośrednia.</p> <p>70.1 Usługi firm centralnych (head offices) i holdingów, z wyłączeniem holdingów finansowych</p> <p>73.1 Usługi reklamowe</p> <p>73.2 Usługi badania rynku i opinii publicznej</p> <p>72 Usługi badań naukowych i prac rozwojowych:</p> <p>85 Usługi szkoleniowe</p>
GTU_13	Usługi transportowe / gospodarka magazynowa	Świadczenie usług transportowych i gospodarki magazynowej – Sekcja H PKWiU 2015 symbol ex 49.4, ex 52.1

SZCZEGÓŁOWA WERYFIKACJA KODÓW CN

Szczegółową klasyfikację towarów w zakresie kodów CN można zweryfikować na internetowej przeglądarce taryfowej pod adresem:

https://ext-isztar4.mf.gov.pl/taryfa_celna/Browser?lang=PL&date=20200904

SZCZEGÓŁOWA WERYFIKACJA KODÓW PKWiU

Szczegółową klasyfikację towarów w zakresie kodów PKWiU można zweryfikować pod adresem:

https://stat.gov.pl/Klasyfikacje/doc/pkwiu_15/pdf/PKWiU-2015-schemat_tekst_ujednolicony.pdf