

**UCHWAŁA NR LXII/533/2024
RADY GMINY WYRY**

z dnia 22 lutego 2024 r.

w sprawie przyjęcia Planu Odnowy Miejscowości Gostyń na lata 2024 - 2030

Na podstawie art. 18 ust. 2 pkt 2 i pkt 6 ustawy z dnia 8 marca 1990 r. o samorządzie gminnym (t. j. Dz. U. z 2023r. poz. 40 z późn. zm.)

Rada Gminy Wyry uchwala, co następuje:

§ 1. Przyjmuje się Plan Odnowy Miejscowości Gostyń na lata 2024 - 2030 stanowiący załącznik do niniejszej uchwały.

§ 2. Wykonanie uchwały powierza się Wójtowi Gminy Wyry.

§ 3. Uchwała wchodzi w życie z dniem podjęcia.

Przewodnicząca Rady Gminy
Wyry

**Joanna Pasierbek-
Konieczny**

GMINA WIRY

www.wiry.pl



Plan Odnowy Miejscowości **GOSTYŃ**

2024 – 2030

Spis treści:

I. WSTĘP	4
II. OGÓLNA CHARAKTERYSTYKA MIEJSCOWOŚCI GOSTYŃ	5
1. Położenie administracyjne miejscowości Gostyń	5
2. Rys historyczny Gostyni	5
3. Powierzchnia	6
4. Zagospodarowanie przestrzenne miejscowości	6
5. Ludność	7
6. Rynek pracy	7
III. ZASOBY PRZYRODNICZO – KRAJOBRAZOWE GOSTYNI	8
1. Wody	8
2. Flora i fauna	9
3. Zabytki, obiekty historyczne i miejsca pamięci	10
IV. INFRASTRUKTURA SPOŁECZNA NA TERENIE GOSTYNI	13
1. Oświata i wychowanie	13
2. Kultura	15
3. Bezpieczeństwo publiczne	18
4. Sport	18
5. Służba zdrowia i pomoc społeczna	19
V. INFRASTRUKTURA TECHNICZNA	21
1. Sieć wodociągowa	21
2. Sieć kanalizacyjna i oczyszczalnia ścieków	21
3. Elektroenergetyka	21
4. Sieć gazowa	22
5. Sieć drogowa i komunikacja	22
6. Zaopatrzenie w ciepło	22
7. Telekomunikacja	23
8. Gospodarka odpadami	23
VI. OCENA MOCNYCH I SŁABYCH STRON – ANALIZA SWOT	24
VII. PROGRAM ROZWOJU WSI – plan działań	25
VIII. SYSTEM WDRAŻANIA I MONITORINGU	29
IX. PODSUMOWANIE	29

I. WSTĘP

Plan Odnowy Miejscowości jest jednym z narzędzi zarządzania. Służy realizacji polityki programowania rozwoju lokalnego. Obejmuje on analizę sytuacji obecnej, wyznacza wizję rozwoju samorządu, opis planowanych zadań inwestycyjnych. Plan Odnowy Miejscowości zawiera działania długofalowe, określone w horyzoncie czasowym na lata 2024 – 2030. Określa generalny kierunek rozwoju oraz przedstawia metody i narzędzia jego wdrażania. Ponadto umożliwia planowe realizowanie działań ukierunkowanych na tworzenie jak najkorzystniejszych warunków rozwoju wsi i życia mieszkańców.

Zakres niniejszego opracowania obejmuje:

- charakterystykę miejscowości Gostyń,
- zasoby miejscowości Gostyń,
- ocenę mocnych i słabych stron – analizę SWOT,
- program rozwoju wsi – plan działań.

Plan Odnowy Miejscowości Gostyń zostaje przyjęty na 7 lat i obowiązuje w latach 2024 – 2030.

Opracowany Plan Odnowy Miejscowości nie jest dokumentem zamkniętym. Na każdym etapie jego wdrażania wraz z zmieniającymi się okolicznościami i wymaganiami będzie możliwość jego uzupełniania, poprawiania i udoskonalania.

II. OGÓLNA CHARAKTERYSTYKA MIEJSCOWOŚCI GOSTYŃ

1. Położenie administracyjne miejscowości Gostyń

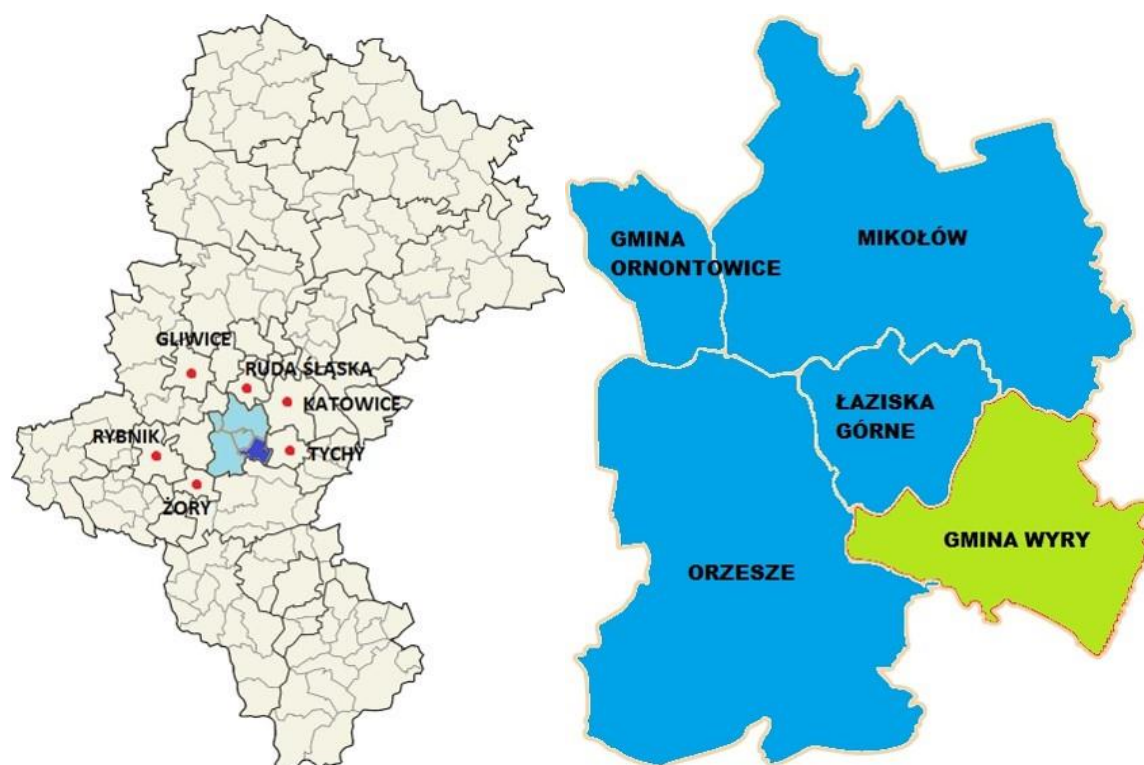
Kraj – Polska

Województwo – śląskie

Powiat – mikołowski

Gmina – Wiry

Miejscowość – Gostyń (usytuowana jest w południowej części Gminy Wiry)



2. Rys historyczny Gostyni

Nazwa wsi ulegała przekształceniu, spotykamy takie nazwy jak: Gostynie, Gostin, Goszdiena, Gstein, Gustina, a w XVIII wieku występuje nazwa Gostynia.

Miejscowość Gostyń zakładana była dwa razy. Pierwsza wzmianka o Gostyni pochodzi z 1471 r., wymieniona jest wtedy wioska Gostynie. Po raz drugi wieś została założona w 1575 r. przez książąt pszczyńskich – Promniców. Przez cały okres istnienia na nowym osadnictwie Gostyń była samodzielną wsią z własnym zarządem.

W połowie XVIII wieku w Gostyni powstała huta szkła, a w 1850 r. zbudowano nad rzeką Gostynką hutę żelaza „Adelajda”, obejmującą 6 fryszerek, piec pudlingowy i młoty kuźnicze (była ona czynna do lat siedemdziesiątych XIX w.). Około 1840 r. istniał także na terenie miejscowości młyn i tartak. W 1914 r. uruchomiono kopalnię „Książątko”. Pierwsza szkoła została założona w Gostyni w roku 1823. W czasie plebiscytu w 1921 r. aż 93,4% mieszkańców Gostyni opowiedziało się za Polską.

W dniach od 1 – 3 września 1939 r. stoczono pod Gostynią najkrwawszy bój z wojskami hitlerowskimi w obronie Śląska. Zginęło 22 żołnierzy polskich i 16 mieszkańców wsi.

Do roku 1945 Gostyń była samodzielną gminą. W roku 1945 Gostyń jako gromada weszła do gminy Wiry. W 1954 r. Gostyń stała się samodzielną gromadą, a od 1973 r. stała się znowu częścią gminy Wiry. Od 1975 r. Gostyń była dzielnicą miasta Tychy, a od 1991 r. do nadal jest częścią Gminy Wiry.

3. Powierzchnia

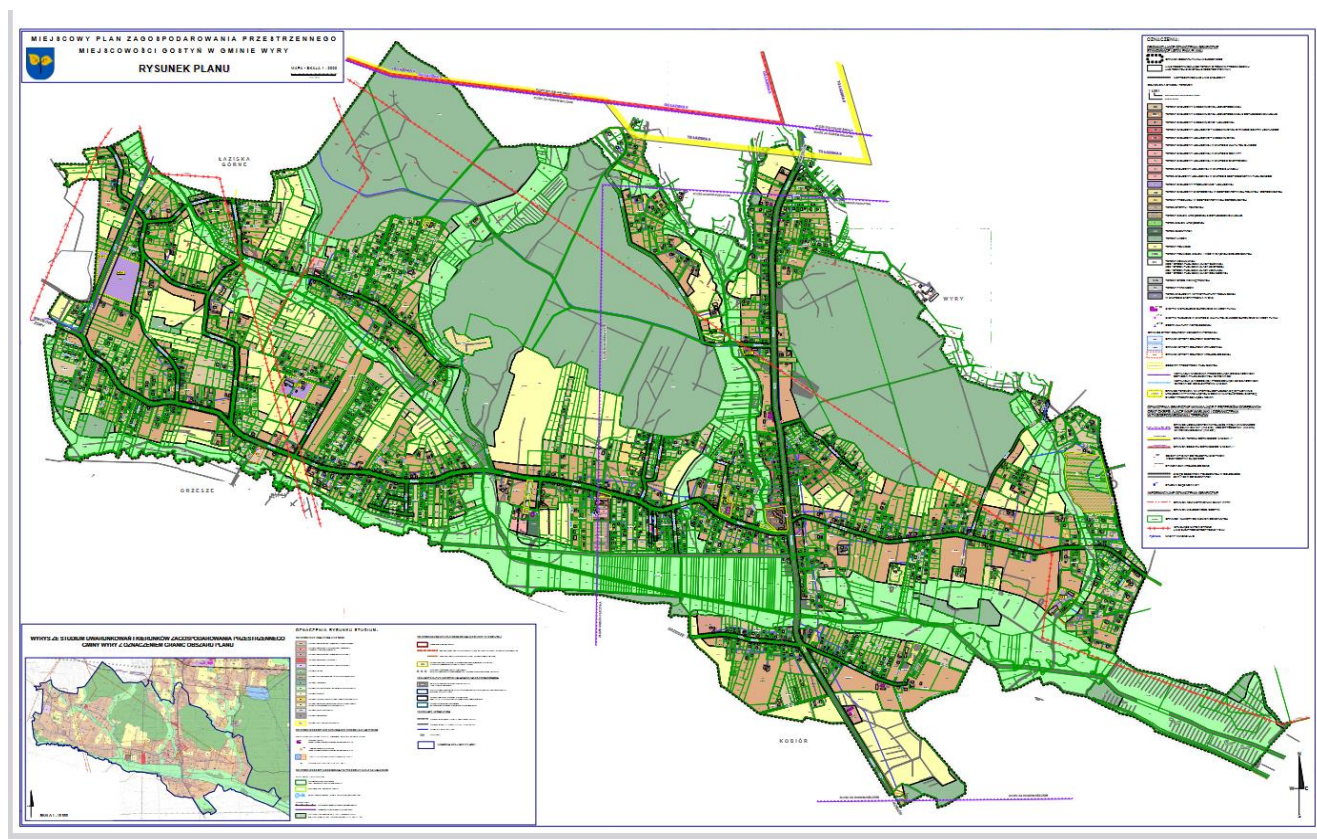
Powierzchnia miejscowości Gostyń wynosi ok. 16,44 km² (wraz z lasami), co stanowi 47,58% całej powierzchni Gminy Wiry oraz 7,10% powierzchni powiatu mikołowskiego. Gęstość zaludnienia wynosi średnio 273 osoby/km². Miejscowość znajduje się w granicach Górnośląsko-Zagłębiowskiej Metropolii.

4. Zagospodarowanie przestrzenne miejscowości

Na strukturę przestrzenną miejscowości składają się obszary zabudowane i niezabudowane.

Na terenie gminy Wiry znacznie ograniczono powstawanie rozproszonej zabudowy, m.in. poprzez uchwalenie studium uwarunkowań i kierunków zagospodarowania przestrzennego gminy Wiry oraz miejscowych planów zagospodarowania przestrzennego. Obecnie obowiązujące dokumenty na terenie miejscowości Gostyń to:

- **Studium uwarunkowań i kierunków zagospodarowania przestrzennego Gminy Wiry przyjęte Uchwałą Rady Gminy nr XLVI/433/2018 z dnia 18 października 2018 r.**
- **Miejscowy plan zagospodarowania przestrzennego miejscowości Gostyń przyjęty Uchwałą Rady Gminy Wiry Nr XXXV/306/2021 z dnia 18 listopada 2021 r.**



Załącznikiem centrum w miejscowości Gostyń są usługi zlokalizowane w rejonie skrzyżowania ul. Pszczyńskiej i ul. Rybnickiej. Tworzą go: dom kultury, gminna biblioteka, ośrodek zdrowia, apteka, przedszkole i kościół (w niedalekim sąsiedztwie).

Na terenie miejscowości prężnie rozwija się budownictwo mieszkaniowe, czego przykładem są m.in. nowo powstałe ulice: np. Jesionowa, Jarzębinowa, Sasanek, Migdałowa.

5. Ludność

Według danych ewidencji Urzędu Gminy, gminę Wyry na dzień 29 grudnia 2023 r. zamieszkiwało 8 657 osób, z tego 4 502 w Gostyni, co stanowi 52,00 % ogółu mieszkańców gminy.

6. Rynek pracy

W gminie Wyry na dzień 30.06.2023 r. pozostawało bez pracy 74 mieszkańców (w tym 46 kobiet). Stopa bezrobocia dla powiatu wynosiła na koniec czerwca 2023r. 2,6% i była niższa od średniej dla województwa (3,7%) i kraju (5,1%)

Statystyki osób bezrobotnych prowadzone przez Powiatowy Urząd Pracy w Mikołowie oraz Urząd Statystyczny w Katowicach dotyczą danych dla całej gminy Wyry. W związku z tym brak jest danych o liczbie osób bezrobotnych w poszczególnych miejscowościach, w tym w miejscowości Gostyń.

III. ZASOBY PRZYRODNICZO – KRAJOBRAZOWE GOSTYNI

1. Wody

Miejscowość usytuowana jest w południowej części Gminy Wiry i stanowi fragment Kotliny Oświęcimskiej. Gostyń położona jest nad rzeką Gostynką, która stanowi południową granicę gminy. Rzeką jest lewostronnym dopływem Wisły, do której uchodzi w km 6,4 w miejscowości Bijasowice, w Gminie Bieruń. Długość Gostynki wynosi 31,2 km, powierzchnia dorzecza 336,8 km².

W podmokłej i szerokiej dolinie Gostynki występują lokalne skupiska niezbyt bogatych rud darniowych, które w przeszłości były ważnym surowcem do wytopu żelaza i metalu.

Do rzeki Gostynki dopływa szereg cieków wodnych (w znacznej części bez nazw) drenujących obszar gminy. Jakość wód rzeki Gostynki jest pozaklasowa o czym zdecydowały zanieczyszczenia bakteriologiczne, związki biogenne, związki mineralne i zawiesina. Świadczy to o zanieczyszczeniu rzeki ściekami socjalno – bytowymi, a także wprowadzaniem słonych wód dołowych z kopalni.



Rzeka Gostynka

W lasach pomiędzy Gostynią a Wyrami znajdują się również stawy pod wspólną nazwą Stary Staw. Jest to zespół trzech przepięknie położonych śródleśnych akwenów.



Stary Staw

2. Flora i fauna

Gostyń charakteryzuje mozaika zbiorowisk roślinnych. Napotkamy tu wiele pól uprawnych, różnorodnych łąk. Część powierzchni Gostyni zajmują lasy, które w większości pozostają w administracji Lasów Państwowych – Nadleśnictwa Kobiór. Do gatunków najczęściej spotykanych zwierząt występujących w lasach, a także na polach i łąkach można zaliczyć m.in.: bażanty, kuropatwy, kruki, sowy, kuny leśne, łasice, wiewiórki, jeże, jelenie, sarny, lisy, dziki, zające.

W pobliżu Starego Stawu znajduje się jedyny pomnik przyrody na terenie Gminy Wry – dąb szypułkowy liczący ponad 350 lat (obwód 549 cm; średnica na wys. 1,3 m 178 cm; wys. 24 m).



Dąb szypułkowy – pomnik przyrody

3. Zabytki, obiekty historyczne i miejsca pamięci

Naprzeciw lasu Jastrzębiec znajduje się Pomnik Pamięci Żołnierzy Września 1939 r., grób zbiorowy bohaterskich żołnierzy 23 Dywizji 73 Pułku (można dojść do niego niebieskim szlakiem Obrońców Polskiej Granicy lub ul. Tyską do granicy lasu i dalej drogą wzdłuż lasu).

Na terenie miejscowości zlokalizowane są liczne przydrożne kapliczki i krzyże XIX i XX w. Niektóre z nich objęte są ochroną konserwatorską.



Figura Trójcy Świętej przy ul. Pszczyńskiej

Przy ul. Rybnickiej znajduje się Kościół p.w. Świętych Apostołów Piotra i Pawła wybudowany w latach 1935 – 1939.



Kościół p.w. Świętych Piotra i Pawła

Obok cmentarza parafialnego przy ul. Rybnickiej znajduje się kaplica cmentarna (wcześniej kościół p.w. Podwyższenia Krzyża Świętego), wybudowana w 1922 r. Na cmentarzu jest również zbiorowy grób polskich żołnierzy poległych we wrześniu 1939 r. oraz mogiła zbiorowa żołnierzy niemieckich zabitych w tym samym czasie. Obok cmentarza znajduje się nowy Kościół p.w. Podwyższenia Krzyża Świętego konsekrowany w 1997 r.



Kościół p.w. Podwyższenia Krzyża Świętego

Na terenie miejscowości Gostyń znajdują się również budowle fortyfikacyjne z 1939 r. Są to 2 schrony: przy ul. Tęczowej (tzw. „Sowiniec”) oraz w rejonie Starej Piły. Na terenie kompleksu leśnego można znaleźć fragmenty nieukończonych budowli (fundamenty).



Schron bojowy „Sowiniec”

IV. INFRASTRUKTURA SPOŁECZNA NA TERENIE GOSTYNI

1. Oświata i wychowanie

Na bazę edukacyjną miejscowości Gostyń składają się następujące placówki publiczne:

➤ Gminne Przedszkole

Przedszkole znajduje się przy ul. Pszczyńskiej 366a w Gostyni, w bezpośrednim sąsiedztwie Domu Kultury oraz Gminnej Biblioteki. Budynek Gminnego Przedszkola w Gostyni został oddany do użytku w 1987 roku.

Z roku na rok obserwuje się dodatni przyrost naturalny, a więc koniecznym stało się zwiększenie miejsc w przedszkolach oraz rozbudowa bazy przedszkolnej gminy. Stąd też w latach 2017 – 2019 budynek przedszkola w Gostyni został poddany kompleksowej termomodernizacji wraz z rozbudową i dostosowaniem do potrzeb osób z niepełnosprawnościami.

Obecnie w przedszkolu znajduje się 6 sal zajęć, w których na co dzień przebywa 149 przedszkolaków oraz przeszklone pomieszczenie ogrodu zimowego. Budynek przedszkola wyposażony został w windę dla osób niepełnosprawnych, obsługującą parter i I piętro. W terenie, wokół budynku wykonano szereg prac, m.in.: wyremontowano istniejące i wykonano nowe nawierzchnie utwardzone, doposażono istniejący placu zabaw o nowe urządzenia, wyremontowano nawierzchnię przed wejściem głównym, wydzielono miejsce parkingowe dla osób niepełnosprawnych.



Budynek Gminnego Przedszkola w Gostyni

W przedszkolu prowadzone są zajęcia dydaktyczno-wychowawcze oparte na twórczych, nowoczesnych metodach nauczania i wychowania. Oprócz realizacji programów wychowania, wybranych z zestawu programów Ministerstwa Edukacji Narodowej, wykorzystywane są programy autorskie i innowacyjne, opracowywane przez nauczycielki przedszkola.

W placówce odbywają się liczne imprezy, wyjścia i wycieczki, a także spotkania z przedstawicielami ciekawych zawodów.

➤ Szkoła Podstawowa w Gostyni im. Bohaterów Września 1939

Szkoła Podstawowa w Gostyni istnieje od 1961r. W latach 2003 – 2017, w wyniku reformy oświaty działał Zespół Szkół, w skład którego weszła Szkoła Podstawowa im. Bohaterów Września 1939 i Gimnazjum w Gostyni. Od 1 września 2017r. ponownie funkcjonuje ośmioletnia Szkoła Podstawowa, do której obecnie uczęszcza 450 uczniów, uczących się w 22 klasach (stan na 30.09.2023r.).

Uczniowie mogą korzystać z szeregu zajęć pozalekcyjnych. W szkole działają m.in. kółka teatralne i wokalne-instrumentalne, które osiągają wysokie lokaty w różnorodnych, pozaszkolnych festiwalach, konkursach i przeglądach.

W latach 2001-2003 została przeprowadzona kompleksowa modernizacja i rozbudowa obiektu, która obejmowała dobudowę małej sali gimnastycznej oraz 2 segmentów zawierających sale lekcyjne, bibliotekę. Dostosowano obiekt do potrzeb osób niepełnosprawnych poprzez wybudowanie windy.

W latach 2021 – 2023 przeprowadzono inwestycję obejmującą rozbudowę istniejącego budynku szkoły (jego północno-wschodniego skrzydła) – pod istniejącą częścią budynku opartą na słupach w poziomie parteru.

W dobudowanej części znajduje się jadalnia przewidziana do 50 osób, zwiększająca w ten sposób istniejącą świetlicę. W tej części znajdują się również dwie toalety, w tym jedna dla osób niepełnosprawnych oraz nowowbudowana klatka schodowa z wyjściem z budynku, łącząca piwnicę oraz kuchnię, którą dostosowano tak, aby spełniała obowiązujące przepisy. Na dachu budynku zamontowano instalację fotowoltaiczną, obiekt zyskał nową kolorystykę.

W ramach inwestycji wybudowano jezdnię manewrową, parking z 24 miejscami postojowymi dla samochodów osobowych oraz 2 miejscami dla osób z niepełnosprawnościami.



Budynek Szkoły Podstawowej w Gostyni

2. Kultura

Na bazę kulturalną w miejscowości Gostyń składają się następujące placówki publiczne:

➤ *Dom Kultury*

Na terenie Gminy Wiry funkcjonuje jeden Dom Kultury, położony w Gostyni przy ul. Pszczyńskiej.

Dom Kultury w Gostyni jest głównym ośrodkiem kulturalnym Gminy Wiry skupiającym społeczeństwo w różnym wieku, o różnym poziomie zdolności i zainteresowań.

W latach 2020 – 2021 przeprowadzono prace budowlane związane z modernizacją energetyczną budynku Domu Kultury w Gostyni. Inwestycja obejmowała m. in.: wymianę konstrukcji i pokrycia dachu, wymianę stolarki okiennej i drzwiowej, wykonanie izolacji termicznej ścian zewnętrznych budynku wraz z otynkowaniem, wykonanie instalacji fotowoltaicznej, wymiana wewnętrznej instalacji c.o., wymianę zewnętrznego oświetlenia budynku.

Po remoncie dachu i wymianie elementów konstrukcyjnych zmiana uległa wysokość budynku wynikająca z remontu połaci dachowych mającego na celu poprawę odprowadzania wód opadowych.

Zakładając aktywizację kulturalną społeczeństwa, Dom Kultury prowadzi liczne zajęcia dla dzieci i młodzieży (m.in. naukę gry na gitarze, capoeira, hip-hop, Akademię Malucha, plastykę, robotykę, szachy) oraz dla dorosłych (m.in. nauka gry na ukulele, joga, kurs kroju i szycia).

W Domu Kultury w Gostyni organizowane są różnego typu imprezy, festyny, konkursy plastyczne i literackie, plenery malarskie, wystawy, koncerty, przedstawienia, publikowane są filmy na You Tube. Nie tylko dla młodszych mieszkańców gminy, ale także dla dorosłych i osób starszych.

Do wydarzeń organizowanych przez Dom Kultury należą między innymi:

- ✓ Festyn Dożynkowy,
- ✓ Festyn Gminny,
- ✓ Klub dyskusyjny
- ✓ Jarmark Adwentowy,
- ✓ Klub Lato,
- ✓ Klub Zima.
- ✓ Zawody w narciarstwie alpejskim,
- ✓ Rodzinny rajd górski.

W Domu Kultury organizowane są również liczne zajęcia mające wpływ na rozwój kulturalny i styl życia mieszkańców, tj. m.in.: gimnastyka, wyjazdy i wycieczki, spotkania seniorów, spotkania działaczy i administratorów kultury oraz imprezy i zabawy okolicznościowe. Ponadto Dom Kultury posiada pod wynajem sale na szkolenia, wesela i imprezy okolicznościowe.



Budynek Domu Kultury w Gostyni

Do zadań Domu Kultury należy administrowanie Zagrodą Śląską tj. terenem za budynkiem Domu Kultury, którego zagospodarowanie sfinansowano ze środków własnych gminy oraz Programu Rozwoju Obszarów Wiejskich na lata 2007 – 2013. Zagroda Śląska to mini amfiteatr (scena z zadaszeniem), grill, ogrodzenie akustyczne, ławy i stoły. Jest ona wykorzystywana przede wszystkim do organizowania plenerowych koncertów, wystaw, jarmarków.



Zagroda Śląska

➤ *Biblioteka*

Gminna Biblioteka Publiczna w Wyrach została, utworzona w roku 1949. Obecnie w gminie Wyry znajdują się dwie biblioteki. Główna siedziba znajduje się w Wyrach przy ul. Głównej 58, natomiast filia w Gostyni przy ul. Pszczyńskiej 372.

Oferta obu bibliotek skierowana jest dla wszystkich mieszkańców gminy, zarówno tych najmłodszych, jak i uczniów szkół podstawowych, średnich, studentów, osób pracujących, bezrobotnych oraz rencistów i emerytów. Każdy znajdzie tu książkę dla siebie. Bibliotekę mogą odwiedzać całe rodziny, dzieci z rodzicami i dziadkami, co jest częstym i bardzo miłym widokiem. W bibliotekach organizowane są m.in. spotkania autorskie, „spotkania z pasjami”, „bajkowe spotkania”, warsztaty literacko – artystyczne. Można skorzystać z ogólnopolskiej bazy Bezpłatnych Bibliotek Cyfrowych, z księgozbioru dla dzieci i dorosłych, księgozbioru podręcznego, przeznaczonego do korzystania na miejscu, czytelni czasopism oraz stanowisk komputerowych, które wyposażone są w łącza internetowe oraz drukarki.

Biblioteki współpracują również z przedszkolami i szkołami. Organizują dla dzieci lekcje biblioteczne, które często są pierwszym spotkaniem z tą instytucją, a zarazem zachętą do skorzystania z zasobów. Organizowane są konkursy dla dzieci i młodzieży, różnego rodzaju pokazy, wystawy, przedstawienia, przez co jest wspomagana akcja „Cała Polska Czyta Dzieciom”. Młodzież i dzieci mogą interesująco spędzać czas wakacji oraz ferii zimowych.

Ponieważ biblioteki na chwilę obecną nie są jeszcze przystosowane dla osób niepełnosprawnych, bibliotekarze prowadzą akcję „Książka na telefon”. Z tego udogodnienia mogą korzystać wszystkie osoby chore, starsze i niepełnosprawne.

W 2023r. rozpoczęła się inwestycja pn. „Termomodernizacja budynku komunalnego przy ul. Pszczyńskiej 372 w Gostyni (Biblioteka)”, mająca na celu m.in. ocieplenie ścian zewnętrznych, wymianę pokrycia dachowego, wymianę stolarki okiennej i drzwiowej, modernizację instalacji c.o., montaż instalacji fotowoltaicznej, dostosowanie budynku do potrzeb osób niepełnosprawnych poprzez budowę windy.

3. Bezpieczeństwo publiczne

Na terenie gminy działają 2 ochotnicze straże pożarne. Jedna w Wyrach i jedna w Gostyni. Co roku strażacy ochotnicy biorą udział w kilkudziesięciu działaniach o charakterze ratowniczo – gaśniczym (gaszenie pożarów, akcje przeciwpowodziowe, usuwanie skutków wichury, zabezpieczenie imprez). W roku 2020 dla jednostki OSP w Gostyni został zakupiony średni samochód ratowniczo – gaśniczy.

Nad bezpieczeństwem mieszkańców gminy Wiry, a więc i również miejscowości Gostyń czuwa jeden dzielnicowy oraz jeden strażnik miejski, na podstawie Porozumienia nr 1/2008 z 09.05.2008r. pomiędzy Gminą Wiry, a Gminą Łaziska Górne o utworzeniu wspólnej Straży Miejskiej.

4. Sport

Gmina Wiry posiada stosunkowo dobrą bazę sportowo – rekreacyjną. W miejscowości Gostyń znajdują się następujące obiekty sportowo – rekreacyjne:

- na terenie za Szkołą Podstawową w Gostyni funkcjonują oddane do użytkowania w 2014 roku, boiska - boisko trawiaste do gry w piłkę nożną oraz trzy boiska do gry w siatkówkę plażową, a także siłownia zewnętrzna (5 urządzeń) i budynek zaplecza. W 2023r. baza rekreacyjna powiększyła się o pumptrack i plac zabaw (1 urządzenie i 3 huśtawki);
- plac zabaw (5 urządzeń) i siłownia zewnętrzna (4 urządzenia) przy ul. Dębowej;
- plac zabaw przy Szkole Podstawowej (5 urządzeń).



Plac zabaw przy kompleksie rekreacyjno – sportowym za Szkołą Podstawową

5. Służba zdrowia i pomoc społeczna

Na terenie miejscowości Gostyń działa apteka oraz przychodnia zdrowia spółki „FamiliaMed”, w miejscu zamkniętej z końcem 2021 roku przychodni „GOSMED”. Przychodnia pracuje w ramach kontraktu z Narodowym Funduszem Zdrowia zapewniając mieszkańcom dostęp do lekarza pierwszego kontaktu, pielęgniarki i położnej. Przychodnia jest zlokalizowana w centrum miejscowości Gostyń przy ul. Rybnickiej 2. Służba zdrowia jest niepubliczna, natomiast infrastruktura należy do gminy. Ośrodek zdrowia w Gostyni został wyremontowany w 2000 r. Za budynkiem znajduje się parking na kilkadziesiąt samochodów.

Uchwałą nr XVIII/124/2000 Rada Gminy Wiry postanowiła wybrać formę organizacyjną prowadzenia Podstawowej Opieki Zdrowotnej na terenie Gminy Wiry od 1 stycznia 2001 roku, w postaci indywidualnych lub grupowych praktyk lekarskich jako niepubliczny Zakład Opieki Zdrowotnej, zapewniających mieszkańcom podstawową opiekę zdrowotną zarówno w miejscowości Wiry jak i Gostyń.



Budynek ośrodka zdrowia

➤ *Gminny Ośrodek Pomocy Społecznej*

Gminny Ośrodek Pomocy Społecznej w Wyrach został powołany uchwałą Rady Gminy w listopadzie 1991 roku. Działalność rozpoczął od stycznia 1992 roku. Ośrodek jest jednostką budżetową Gminy Wiry. Główna siedziba Ośrodka znajduje się w budynku mieszczącym się w Wyrach przy ul. Głównej 107. Ośrodek swym działaniem obejmuje całą Gminę Wiry (Wiry i Gostyń). W Gostyni mieści się filia Ośrodka przy ul. Pszczyńskiej 370, w której dyżurują pracownicy w wyznaczonych godzinach. Działanie Ośrodka opiera się głównie na Ustawie o pomocy społecznej, Ustawie o świadczeniach rodzinnych, Ustawie o pieczy zastępczej.

➤ *Gminna Świetlica Środowiskowa w Gostyni*

Świetlica znajduje się przy ul. Pszczyńskiej 370 (budynek dawnej poczty) w lokalu o powierzchni około 198 m². W pozostałych pomieszczeniach znajdują się punkt terenowy pracowników socjalnych GOPS Wiry, punkt konsultantów GKRPA oraz Punkt Wspierania Rozwoju Kompetencji Społecznych i Zawodowych otwarty z środków EFS w ramach programu „Lepsza Przyszłość”. Budynek jest własnością Gminy Wiry, pomieszczenia nieodpłatnie przekazane zostały Gminnemu Ośrodkowi Pomocy Społecznej oraz Gminnej Komisji Rozwiązywania Problemów Alkoholowych w Wyrach. Budynek znajduje się w centrum miejscowości Gostyń w bliskim sąsiedztwie znajduje się Dom Kultury, Gminne Przedszkole, Biblioteka, przychodnia zdrowia, placówki handlowe.

W roku 2019 przeprowadzono kompletną termomodernizację budynku wraz z wymianą instalacji c.o., zamontowano instalację fotowoltaiczną na dachu budynku. W ramach zadania odmalowano pomieszczenia świetlicy oraz klatkę schodową.

Świetlica została utworzona dla dzieci i młodzieży w wieku od 6 do 12 lat, uczęszczających do szkoły podstawowej i zamieszkałych na terenie Gminy Wiry. Placówka jest czynna od poniedziałku do piątku w godzinach od 13.00 do 17.00, natomiast w dni wolne od nauki od 10.00 do 14.00. Pobyt w placówce jest dobrowolny i nieodpłatny.

Opiekunowie w świetlicy dbają by dzieci miały dobrze zorganizowany czas wolny. Dzieci korzystają z udostępnionych dla nich różnego rodzaju gier, zabaw, oglądają filmy, bajki. Często wychodzą także na spacerów bądź uczestniczą w zorganizowanych wycieczkach. Kiedy trzeba odrobić pracę domową także mogą skorzystać z pomocy w nauce, opiekunowie również starają się rozwijać zainteresowania wśród młodzieży, poprzez organizację różnych zajęć tematycznych.



Siedziba świetlicy środowiskowej w Gostyni

V. INFRASTRUKTURA TECHNICZNA

1. Sieć wodociągowa

Do sieci wodociągowej podłączonych jest większość mieszkańców miejscowości. Gmina jest zaopatrywana w wodę przez Rejonowe Przedsiębiorstwo Wodociągów i Kanalizacji S.A. w Tychach. Na terenach nie objętych zbiorowym systemem zaopatrzenia w wodę mieszkańcy zaopatrują się z własnych ujęć – przydomowych studni.

Zaopatrzenie w wodę miejscowości Gostyń bazuje na istniejącym układzie wodociągowym, w skład którego wchodzi magistrala wodociągowa GOCZA Ø 1200 mm i wodociąg rozdzielczy Ø 300 mm. Stopień zwodociągowania gminy wynosi 97,20% (dane GUS za rok 2021)

2. Sieć kanalizacyjna i oczyszczalnia ścieków

W miejscowości Gostyń budowę kanalizacji rozpoczęto w 2009 r. od ulicy Tęczowej i Tyskiej. Ze względu na uwarunkowania wysokościowe terenu, system kanalizacji sanitarnej w Gostyni oparto o technologię ciśnieniowego przesyłu ścieków odbieranych od użytkowników. W systemie tym na każdym przyłączy sanitarnym odprowadzanie ścieków odbywa się poprzez lokalną, indywidualną pompownię ścieków, z której ścieki wtłaczane są okresowo uruchamianą pompą do systemu zbiorczego.

Do czasu realizacji zorganizowanego systemu kanalizacji dopuszcza się stosowanie bezodpływowych osadników przydomowych ze zorganizowanym wywozem ścieków do oczyszczania lub stosowanie oczyszczalni indywidualnych.

Według danych Głównego Urzędu Statystycznego (stan na 31.12.2022r.) do sieci kanalizacyjnej przyłączonych jest 71,5% budynków na terenie gminy. Wskaźnik ten ulegnie zwiększeniu, ponieważ w 2023r. Gmina Wiry rozpoczęła budowę kolejnego etapu kanalizacji sanitarnej o długości ok. 10 km.

Oczyszczalnia ścieków zlokalizowana jest przy ul. Wagonowej 35 w Wyrach, eksploatuje ją Zakład Gospodarki Komunalnej w Wyrach. Oczyszczalnia ścieków pracuje od 1998r. W latach 2006 - 2008 została ona rozbudowana i zmodernizowana, co miało na celu poprawę jakości oczyszczanych ścieków, dostosowanie do obowiązujących przepisów w zakresie ochrony środowiska oraz przygotowanie jej do przyjęcia stale wzrastającej ilości ścieków.

Instalacja jest oczyszczalnią mechaniczno - biologiczną. Przepustowość zmodernizowanego obiektu wynosi 1 000m³/dobę.

3. Elektroenergetyka

Obsługa energetyczna miejscowości prowadzona jest przez przedsiębiorstwa o charakterze komercyjnym. Zasilanie w energię elektryczną jest w pełni zabezpieczone poprzez sieci: WN – 110 KV, SN – 20KV, nN oraz kilkanaście stacji transformatorowych zlokalizowanych na terenie gminy. W razie potrzeb rozbudowywana jest sieć nN dla nowo budowanych obiektów.

4. Sieć gazowa

Miejscowość Gostyń posiada korzystne warunki do zaopatrzenia mieszkańców w gaz z uwagi na obecność źródła gazu jakim są gazociąg wysokoprężny, gazociągi średnioprężne i niskoprężne oraz stacje redukcyjno – pomiarowe. Gaz wykorzystywany jest przez mieszkańców do przygotowywania posiłków i celów grzewczych, a także do uzyskania ciepłej wody użytkowej.

5. Sieć drogowa i komunikacja

Sieć drogowa na terenie gminy Wyry administrowana jest przez trzy zarządy: Zarząd Dróg Wojewódzkich, Powiatowy Zarząd Dróg oraz gminę Wyry. Przez miejscowość Gostyń przebiegają: droga wojewódzka, drogi powiatowe i gminne.

Uwarunkowania komunikacyjne gminy wyróżniają się rozbudowanym systemem drogowym. Układ dróg umożliwia dogodne połączenie wewnętrzne i zewnętrzne.

Główną oś komunikacyjną miejscowości Gostyń stanowi droga wojewódzka nr 928 relacji Mikołów - Kobiór (przez teren gminy Wyry przebiega ok. 7 km drogi). Droga ta pełni rolę korytarza transportowego o znaczeniu regionalnym, łącząc drogi krajowe nr 44 i 1.

Przez obszar Gostyni przebiega 5 dróg powiatowych (Rybnicka, Łuczników, Miarowa, Drzymały, Macierzanki) administrowanych przez Zarząd Dróg Powiatowych. Drogi powiatowe stanowią ważny łącznik pomiędzy poszczególnymi gminami, ale również mają istotne znaczenie przy obsłudze terenów zlokalizowanych w granicach gminy.

Drogi gminne zostały wymienione w kilku Uchwałach Rady Gminy Wyry w sprawie zaliczenia drogi do kategorii dróg gminnych.

Komunikację autobusową na terenie całej gminy zapewnia Zarząd Transportu Metropolitalnego z siedzibą w Katowicach. Przez teren miejscowości Gostyń przebiegają 3 linie autobusowe (nr 294 – trasa Mikołów – Łaziska, nr 594 – trasa Łaziska – Mikołów, i 157 - trasa Mikołów – Tychy i Tychy - Mikołów) łączące Gostyń z Wyrami, Mikołowem, Łaziskami Górnymi, Kobiórem, Tychami. Od 3 czerwca 2023 r. została uruchomiona linia metropolitalna M12 zapewniająca bezpośrednie połączenie Gminy Wyry z Katowicami.

6. Zaopatrzenie w ciepło

Na terenie miejscowości Gostyń (oraz na terenie całej gminy) nie funkcjonuje zorganizowany system zaopatrzenia w ciepło. Zaspokajanie potrzeb cieplnych odbywa się obecnie w oparciu o:

- lokalne kotłownie opalane węglem, gazem ziemnym, olejem opalowym, zasilające wielorodzinne budynki mieszkalne, obiekty użyteczności publicznej i produkcyjne,
- indywidualne źródła w domach mieszkalnych jedno - i wielorodzinnych oraz obiektach usługowych, na gaz ziemny, paliwa stałe – głównie węgiel oraz drewno i jego odpady, dostarczające energię ciepłą na potrzeby centralnego ogrzewania i przygotowania ciepłej wody, co raz większą popularnością cieszą się również odnawialne źródła energii (m.in. pompy ciepła).

7 kwietnia 2017r. Sejmik Województwa Śląskiego Uchwałą nr V/36/1/2017 przyjął tzw. „uchwałę antysmogową” wprowadzającą na obszarze województwa śląskiego ograniczenia w zakresie eksploatacji instalacji, w których następuje spalanie paliw stałych.

7. Telekomunikacja

Gmina Wiry, a więc również i miejscowość Gostyń obsługiwana jest przez sieci telekomunikacyjne, głównie Orange, Netia. Ponadto cały obszar w pełni pokrywają swym zasięgiem operatorzy telefonii komórkowej: Plus, T - Mobile, Orange czy Play.

Na części terenu miejscowości Gostyń została ułożona (przez firmę komercyjną) kanalizacja teletechniczna, wyposażona w światłowód. Podstawą funkcjonowania tej sieci jest tzw. szkielet światłowodowy. Sieć gwarantuje możliwość dostępu do szerokopasmowego internetu, telewizji i telefonu.

W 2014r. zakończono realizację projektu współfinansowanego przez Unię Europejską pn. „SilesiaNet – budowa społeczeństwa informacyjnego w subregionie centralnym województwa śląskiego: powiat mikołowski oraz gminy powiatu mikołowskiego”, mającego na celu budowę sieci światłowodowej na terenie naszego powiatu o długości ponad 41 km, w tym na terenie gminy Wiry - 9,2 km. Do sieci podłączonych zostało 7 jednostek publicznych z terenu gminy (4 jednostki z Gostyni: Zespół Szkół, Gminne Przedszkole, Filia Biblioteki Publicznej, Dom Kultury). Na dzień dzisiejszy nie przewiduje się podłączeń indywidualnych do sieci SilesiaNet.

8. Gospodarka odpadami

Od 1 stycznia 2012 r. rozpoczęto w całym kraju wdrażanie nowego systemu gospodarki odpadami, wprowadzonego zmianą ustawy o utrzymaniu czystości i porządku w gminach. Od lipca 2013 r. odbiorcą odpadów komunalnych od mieszkańców jest firma wyłoniona w ramach zorganizowanego przez gminę przetargu. Koszty finansowania systemu są pokrywane z budżetu gminy.

Opłata jest uiszczana przez mieszkańców na rzecz budżetu gminy, a nie jak dotychczas na rzecz firmy świadczącej usługę odbioru odpadów. Tym samym zmienił się jej charakter – naliczanie i pobór opłaty odbywa się w oparciu o zasady ordynacji podatkowej. Opłata finansuje koszty odbierania, transportu, zbierania, odzysku i unieszkodliwienia odpadów.

Rada Gminy Wiry uchwaliła stawki i sposób naliczania opłaty za odbieranie odpadów, a także termin, częstotliwość i tryb jej uiszczania. Opłaty naliczane są na podstawie deklaracji złożonych przez mieszkańców.

Na terenie Gminy Wiry odbierane są odpady zmieszane, popiół, odpady „zielone” oraz odpady segregowane (tworzywa sztuczne, szkło, makulatura). Raz w roku organizowana jest zbiórka odpadów wielkogabarytowych oraz zużytego sprzętu elektrycznego i elektronicznego. Ponadto, w miejscowości Wiry przy ul. Słonecznej 50, działa Punkt Selektywnego Zbierania Odpadów Komunalnych, który obsługuje mieszkańców obu miejscowości. W PSZOK można oddawać m.in. papier i tekturę, szkło, odzież, tekstylia, kwasy, alkalia, farby,

tusze, baterie. W 2023r. Gmina Wiry zleciła opracowanie dokumentacji projektowej dla budowy PSZOK w Gostyni, który w przyszłości powstałby za budynkiem Ochotniczej Straży Pożarnej w Gostyni.

VI. OCENA MOCNYCH I SŁABYCH STRON – ANALIZA SWOT

Kierując się zasadami przyjętymi dla kreowania strategii w otoczeniu samorządowym należy posłużyć się bardzo wygodnym narzędziem planistycznym, jakim jest analiza SWOT. Jest to analiza mająca na celu przeprowadzenie inwentaryzacji zasobów oraz ustalenie słabych i mocnych stron miejscowości oraz najbliższego otoczenia społeczno-gospodarczego, infrastrukturalnego i przyrodniczego, które przekłada się bezpośrednio na szanse i/lub zagrożenia wsi w okresie perspektywicznym.

Silne strony:

- ~ Korzystne trendy demograficzne występujące na terenie całej gminy,
- ~ Liczne formy aktywności społecznej i kulturowej mieszkańców,
- ~ Łatwy dostęp do punktów usług publicznych – w Gostyni funkcjonują: przedszkole, szkoła, Dom Kultury, biblioteka, przychodnia zdrowia, OSP,
- ~ Zmniejszająca się stopa bezrobocia na terenie całej gminy,
- ~ Wysoki stopień zwodociągowania i skanalizowania miejscowości,
- ~ Występowanie instalacji bazujących na OZE (dotyczy zarówno budynków publicznych jak i indywidualnej zabudowy mieszkaniowej),
- ~ Wysoki udział terenów zielonych na terenie miejscowości oraz zbiorników wodnych (Stary Staw),

Słabe strony:

- ~ Niewystarczająca liczba miejsc w placówkach opiekuńczo-wychowawczych dla dzieci (ze względu na ciągły wzrost liczby mieszkańców),
- ~ Niewystarczająca oferta spędzenia wolnego czasu dla młodzieży,
- ~ Brak terenów inwestycyjnych, generujących rozwój przedsiębiorstw,
- ~ Ograniczona liczba miejsc parkingowych zwłaszcza przy placówkach oświatowych,
- ~ Wysoki stopień wyeksploatowania infrastruktury ciągów pieszo-rowerowych w tym oznakowania tras i ścieżek rowerowych,
- ~ Pogarszający się stan infrastruktury drogowej.

Szanse:

- ~ Tworzenie miejsc integracji społecznej,
- ~ Tworzenie dodatkowych miejsc w placówkach wychowawczych i szkołach,
- ~ Wzrost popytu na usługi turystyczne (np. agroturystykę) generujący nowe formy aktywności gospodarczej mieszkańców,
- ~ Napływ środków pozabudżetowych na rozwój przedsiębiorczości,

- ~ Poprawa jakości przestrzeni publicznej poprzez jej dalsze atrakcyjne zagospodarowanie,
- ~ Poprawa jakości środowiska naturalnego za sprawą rozbudowy sieci kanalizacyjnej oraz rozbudowa instalacji OZE,
- ~ Wzrost świadomości społecznej w zakresie konieczności ochrony przyrody,

Zagrożenia:

- ~ Postępujący proces starzenia się społeczeństwa,
- ~ Niska świadomość ekologiczna mieszkańców oraz turystów mogąca prowadzić do częściowego zniszczenia zasobów przyrodniczych,
- ~ Pogłębiająca się degradacja przestrzeni publicznych spowodowana brakiem podejmowania działań naprawczych/modernizacyjnych.

VII. PROGRAM ROZWOJU WSI – plan działań

Lista przedsięwzięć zaplanowanych do realizacji jest listą otwartą, w trakcie okresu obowiązywania planu może być modyfikowana i uzupełniana. Dane umieszczone w tabelach dotyczące czasu realizacji, szacunkowych kosztów, źródeł finansowania w większości nie wynikają ze szczegółowo opracowanej dokumentacji projektowej. Mogą one ulec zmianie w wyniku dalszych prac nad zadaniami i przedsięwzięciami oraz w wyniku zmieniającej się sytuacji społecznej, ekonomicznej i gospodarczej gminy.

Dla miejscowości Gostyń przewidziano realizację następujących przedsięwzięć:

1. Rozbudowa systemu kanalizacji sanitarnej ciśnieniowej.
2. Przebudowa i remonty dróg wraz z infrastrukturą towarzyszącą.
3. Odnowienie rowów melioracyjnych.
4. Rozbudowa budynku OSP w Gostyni wraz z jego doposażeniem.
5. Budowa PSZOK.
6. Termomodernizacja budynku przychodni zdrowia.
7. Budowa ścieżki historycznej „Wrzesień 1939r. w Gminie Wry”.
8. Budowa Ekoparku w sąsiedztwie rzeki Gostynki.

Nazwa zadania	1. Rozbudowa systemu kanalizacji sanitarnej ciśnieniowej						
Cel	Poprawa jakości wód powierzchniowych i podziemnych na terenie Gminy Wry						
Krótką charakterystyka	Dla miejscowości Gostyń przewiduje się zakończenie budowy kanalizacji sanitarnej wysokociśnieniowej, opartej o dokumentację projektową wykonaną w 2010r. W kolejnych latach sieć będzie rozbudowywana w miarę potrzeb, wynikających z rozwijającej się zabudowy mieszkaniowej, powstawania nowych ulic, itp.						
Harmonogram realizacji	2024	2025	2026	2027	2028	2029	2030
Szacunkowy koszt	10 000 000,00 zł						
Źródła finansowania	Budżet gminy, PROW 2021-2027, Rządowy Fundusz Polski Ład, WFOŚiGW						

Nazwa zadania	2. Przebudowa i remonty dróg wraz z infrastrukturą towarzyszącą						
Cel	Usprawnienie komunikacji w ruchu pieszo – jezdnym na terenie miejscowości						
Krótką charakterystyka	<p>W ramach zadania przewiduje się wymianę nawierzchni na m.in. następujących drogach gminnych: ul. Kłosa, ul. Obrońców Ziemi Śląskiej, ul. Dębowa, ul. Motyla. Inwestycje będą prowadzone w oparciu o Plan Rozwoju Sieci Drogowej w Gminie Wry na lata 2022 – 2030, przyjęty przez Radę Gminy Wry 22 grudnia 2022r. Roboty budowlane będą polegały m.in. na (w zależności od stanu drogi):</p> <ul style="list-style-type: none"> – sfrezowaniu istniejącej nawierzchni, – korytowaniu, wyprofilowaniu oraz zagęszczeniu podłoża, – wykonaniu podbudowy, – wykonaniu warstwy wyrównawczej oraz warstwy wiążącej asfaltowej. – budowa chodników, ścieżek rowerowych, zjazdów do posesji (o ile dotyczy) <p>Roboty prowadzone będą etapami, w zależności od posiadanych środków finansowych.</p>						
Harmonogram realizacji	2024	2025	2026	2027	2028	2029	2030
Szacunkowy koszt	40 000 000,00 zł						
Źródła finansowania	Budżet gminy, Rządowy Fundusz Dróg Samorządowych, Rządowy Fundusz Polski Ład, FESL 2021 – 2027, PROW 2021 - 2027						

Nazwa zadania	3. Odnowienie rowów melioracyjnych						
Cel	Przeciwdziałanie degradacji zasobów przyrodniczych w gminie						
Krótką charakterystyka	Działanie zakłada oczyszczenie rowów będących dopływami rzeki Gostynki. Planuje się m.in.: wyczyszczenie i udrożnienie rowów wraz z utylizacją urobku, faszynowanie rowów wikliną, uregulowanie części nabrzeży płytami betonowymi, wzmocnienie, remont/konserwację nabrzeży mostków/przepustów wodnych kostką brukową/ażurową.						
Harmonogram realizacji	2024	2025	2026	2027	2028	2029	2023
Szacunkowy koszt	7 000 000,00 zł						
Źródła finansowania	Budżet gminy, PROW 2021 - 2027, WFOŚiGW, NFOŚiGW						

Nazwa zadania	4. Rozbudowa budynku OSP wraz z jego doposażeniem						
Cel	Podejmowanie działań związanych z bezpieczną przestrzenią publiczną						
Krótki charakterystyka	W 2024r. zaplanowano wykonanie dokumentacji projektowej, w oparciu o opracowaną w 2023r. koncepcję rozbudowy budynku Ochotniczej Straży Pożarnej w Gostyni. W ramach koncepcji zaplanowano częściową rozbiórkę obecnego budynku, jego przebudowę i budowę nowych garaży. W zakresie zagospodarowania terenu przewidziano wykonanie nowych dróg manewrowych z miejscami postojowymi. W ramach doposażenia przewiduje się zakup sprzętu niezbędnego podczas akcji gaśniczych, ratunkowych.						
Harmonogram realizacji	2024	2025	2026	2027	2028	2029	2030
Szacunkowy koszt	5 000 000,00 zł						
Źródła finansowania	Budżet gminy, FESL 2021-2027, WFOŚiGW, NFOŚiGW						

Nazwa zadania	5. Budowa PSZOK						
Cel	Poprawa stanu środowiska naturalnego poprzez ograniczenie negatywnego oddziaływania odpadów komunalnych na terenie Gminy Wiry						
Krótki charakterystyka	Punkt Selektywnej Zbiórki Odpadów Komunalnych w Gostyni zostanie wybudowany na terenie za budynkiem OSP w Gostyni. PSZOK będzie się składał z placu magazynowo – manewrowego wraz z wyposażeniem m.in. w kontenery do selektywnej zbiórki odpadów, portierni z zapleczem socjalnym, magazynów, wiat, punktu napraw, wagi najazdowej, strefy eko-edukacyjnej. W 2023r. rozpoczęły się prace projektowe.						
Harmonogram realizacji	2024	2025	2026	2027	2028	2029	2023
Szacunkowy koszt	3 000 000,00 zł						
Źródła finansowania	Budżet gminy, FESL 2021-2027						

Nazwa zadania	6. Termomodernizacja budynku przychodni zdrowia							
Cel	Zmniejszenie zanieczyszczenia powietrza oraz racjonalne wykorzystanie energii							
Krótki charakterystyka	W ramach zadania planowane jest docieplenie ścian zewnętrznych, wymiana stolarki okiennej i drzwiowej, wymiana instalacji c.o., montaż instalacji fotowoltaicznej. W 2024r. powinny rozpocząć się prace projektowe.							
Harmonogram realizacji	2023	2024	2025	2026	2027	2028	2029	2023
Szacunkowy koszt	2 000 000,00 zł							
Źródła finansowania	Budżet gminy, FESL 2021-2027, WFOŚiGW							

Nazwa zadania	7. Budowa ścieżki historycznej „Wrzesień 1939r. w Gminie Wry”						
Cel	Rozwój turystyki poprzez zadbanie o historię i tożsamość lokalną						
Krótki charakterystyka	Zadanie będzie polegało na wytyczeniu na terenie miejscowości ścieżki historycznej poprzez określenie poszczególnych punktów tworzących cały szlak. (m.in. Pomnik Pamięci Żołnierzy Września 1939r., schron bojowy Sowiniec, schron na Starej Pile), oznakowanie ścieżki tablicami informacyjnymi, stworzenie dedykowanej aplikacji mobilnej z zadaniami przy danych punktach, grami terenowymi, informacjami historycznymi, itp., wykonaniu Izby Pamięci w „drewnianym domku” przy Pomniku Pamięci Żołnierzy Września 1939r. W 2023r. Gmina Wry zleciła wykonanie koncepcji ścieżki historycznej.						
Harmonogram realizacji	2024	2025	2026	2027	2028	2029	2030
Szacunkowy koszt	2 500 000,00 zł						
Źródła finansowania	Budżet gminy, FESL 2021-2027, MKiDN						

Nazwa zadania	8. Budowa Ekoparku w sąsiedztwie rzeki Gostynki						
Cel	Ochrona przyrody i zachowanie bioróżnorodności						
Krótki charakterystyka	Zadanie polegać będzie na wykonaniu kompozycji zieleni w postaci nasadzeń rodzimych drzew, krzewów i bylin, z doбором gatunków i form życiowych zgodnym z miejscowymi siedliskami i docelowymi funkcjami terenu, budowie elementów małej architektury, naturalnego placu zabaw, huśtawek miejskich, ścieżki edukacyjnej. W 2023r. Gmina Wry zleciła wykonanie koncepcji Ekoparku.						
Harmonogram realizacji	2024	2025	2026	2027	2028	2029	2030
Szacunkowy koszt	3 000 000,00 zł						
Źródła finansowania	Budżet gminy, FESL 2021-2027, WFOŚiGW						

Poza przedsięwzięciami typowo inwestycyjnymi Gmina zamierza realizować szereg zadań tzw. „miękkich”, do których będą należeć m.in.:

- 1) Organizowanie imprez sportowo-rekreacyjnych dla mieszkańców,
- 2) Organizowanie imprez o charakterze kulturalnym,
- 3) Wspieranie lokalnych stowarzyszeń i grup nieformalnych,
- 4) Organizację szkoleń, warsztatów np. z zakresu ograniczania niskiej emisji, dostępu do e-usług, itp.

VIII. SYSTEM WDRAŻANIA I MONITORINGU

Wdrażanie Planu Odnowy Miejscowości Gostyń rozpocznie się poprzez wprowadzenie go w życie uchwałą Rady Gminy Wry. Odpowiedzialnym za jego realizację będzie Wójt Gminy Wry.

Monitorowanie każdego przedsięwzięcia – czyli dbanie o prawidłowy jego przebieg przez cały czas jego trwania, polega na systematycznym zbieraniu, zestawianiu i ocenie informacji rzeczowych i finansowych. W monitoringu będą brały udział wszystkie komórki organizacyjne Urzędu Gminy Wry, zaangażowane we wdrażanie Planu Odnowy Miejscowości. Monitorowanie odbywać się będzie w formie bezpośredniej, polegającej na dokonywaniu wizji lokalnych i sprawdzaniu rzeczywistego stanu realizacji działań oraz pośredniej – sprawozdawczej, polegającej na analizowaniu materiałów, statystyk.

IX. PODSUMOWANIE

Plan Odnowy Miejscowości jest jednym z ważniejszych elementów odnowy wsi, jej rozwoju oraz poprawy warunków życia i pracy mieszkańców. Sporządzenie i uchwalenie tego dokumentu stanowić będzie wytyczne dla władz Gminy Wry przy definiowaniu kierunków rozwoju miejscowości.

Plan Odnowy Miejscowości Gostyń zakłada realizację najważniejszych zadań w perspektywie najbliższych 7 lat. Istotą tych zadań będzie pobudzenie aktywności społeczności lokalnej, stymulowanie współpracy na rzecz rozwoju i promocji wartości związanych z miejscową specyfiką społeczną i kulturową. Realizacja planu przyczyni się do wzrostu znaczenia miejscowości w regionie.

Realizacja Planu Odnowy Miejscowości ma również służyć integracji społeczności lokalnej oraz przyczyniać się do większego zaangażowania w działaniach dotyczących rozwoju miejscowości.

Uzasadnienie

Plan Odnowy Miejscowości Gostyń na lata 2024 - 2030 jest istotnym dokumentem określającym plany rozwoju lokalnego i określa kluczowe kierunki rozwoju miejscowości, wyznaczone do realizacji w czasie jego obowiązywania.

W okresie od 15 stycznia do 26 stycznia 2024r. przeprowadzono konsultacje społeczne projektu planu z mieszkańcami Gminy Wiry (wyniki konsultacji dostępne są na stronie internetowej Gminy Wiry oraz w Biletynie Informacji Publicznej).

Plan będzie służyć również ubieganiu się o środki zewnętrzne na realizację założonych przedsięwzięć i projektów.

Przewodnicząca Rady Gminy Wiry

Joanna Pasierbek- Konieczny