

SPIS TREŚCI:

1	Wstęp.....	3
1.1	Przedmiot opracowania i główne cele projektowanego dokumentu - mpzp.....	3
1.2	Podstawa prawna opracowania	3
1.3	Przedmiot i zakres projektu planu.....	4
1.4	Powiązania projektu mpzp z innymi dokumentami	11
1.5	Metody zastosowane przy sporządzaniu prognozy	14
1.6	Propozycje dotyczące przewidywanych metod analizy skutków realizacji postanowień projektowanego dokumentu (mpzp) oraz częstotliwości jej przeprowadzania	15
1.7	Możliwe transgraniczne oddziaływanie na środowisko	16
2	Określenie, analiza i ocena stanu środowiska	17
2.1	Istniejący stan środowiska, w tym stan środowiska na obszarach objętych przewidywanym znaczącym oddziaływaniem	17
2.2	Stan środowiska na obszarach objętych przewidywanym znaczącym oddziaływaniem	31
2.3	Potencjalne zmiany w środowisku w przypadku braku realizacji ustaleń projektowanego dokumentu	32
2.4	Istniejące problemy ochrony środowiska istotne z punktu widzenia realizacji projektowanego dokumentu, w szczególności dotyczące obszarów podlegających ochronie na podstawie ustawy z dnia 16 kwietnia 2004 roku o ochronie przyrody...	33
2.5	Cele ochrony środowiska ustanowione na szczeblu międzynarodowym, wspólnotowym i krajowym, istotne z punktu widzenia projektowanego dokumentu, oraz sposoby, w jakich te cele i inne problemy środowiska zostały uwzględnione podczas opracowania dokumentu	34
3	Przewidywane oddziaływania projektowanego dokumentu na środowisko	38
3.1.	Oddziaływanie na poszczególne elementy środowiska z uwzględnieniem zależności między tymi elementami środowiska i między oddziaływaniami na te elementy, w tym możliwość wystąpienia negatywnych oddziaływań na środowisko, mogących być rezultatem zmiany dotychczasowego przeznaczenia terenów objętych projektem planu.....	38
3.2.	Oddziaływania bezpośrednie, pośrednie, wtórne, skumulowane, krótkoterminowe, średnioterminowe i długoterminowe, stałe i chwilowe oraz pozytywne i negatywne	47
3.3.	Oddziaływanie na cele i przedmiot ochrony obszarów NATURA 2000 oraz integralność tych obszarów	52
4	Przedstawienie rozwiązań mających na celu zminimalizowanie wpływu na środowisko, w tym ograniczenie przewidywanych skutków realizacji ustaleń planu na środowisko przyrodnicze i krajobraz oraz ludzi.....	53
4.1	Rozwiązania mające na celu zapobieganie, ograniczenie lub kompensację przyrodniczą negatywnych oddziaływań na środowisko, mogących być rezultatem realizacji projektowanego dokumentu, w szczególności na cele i przedmiot ochrony obszaru NATURA 2000 oraz integralność tego obszaru	53
4.2	Rozwiązania alternatywne do rozwiązań zawartych w projektowanym dokumencie wraz z uzasadnieniem ich wyboru	55
5	Streszczenie w języku niespecjalistycznym.....	57

SPIS TABEL:

Tabela 1	Charakterystyka JCWPd znajdujących się w granicach gminy Wiry.....	21
Tabela 2	Zestawienie jakości wód podziemnych w granicach JCWPd obejmujących tereny gminy Wiry, badanych w latach 2014 - 2019	22
Tabela 3	Charakterystyka Jednolitych Części Wód Powierzchniowych obejmujących miejscowość Gostyń w gminie Wiry	23
Tabela 4	Wyniki wstępnej oceny stanu wód odwadniających teren gminy Wiry	24
Tabela 5	Wynikowa klasa strefy dla poszczególnych zanieczyszczeń dokonanej z uwzględnieniem kryteriów ustanowionych w celu ochrony zdrowia w latach 2015 - 2019	26
Tabela 6	Wyniki oceny jakości powietrza w latach 2015 - 2019 na terenie strefy sklasyfikowane pod kątem ochrony roślin	27
Tabela 7	Najważniejsze cele ochrony środowiska wyznaczone na poziomie międzynarodowym, wspólnotowym i krajowym uwzględnione w projekcie mpzp	35
Tabela 8	Ocena oddziaływania skutków realizacji ustaleń projektu planu dla poszczególnych elementów środowiska.....	45
Tabela 9	Zbiórce zestawienie wpływu ustaleń projektu planu na lokalne środowisko przyrodnicze i społeczne	46
Tabela 10	Prognozowane oddziaływanie na środowisko realizacji przewidywanej w projekcie planu zabudowy	50
Tabela 11	Szacowany stopień oddziaływania na środowisko w trakcie realizacji i eksploatacji poszczególnych terenów objętych ustaleniami mpzp	50
Tabela 12	Podsumowanie typów oddziaływań na środowisko realizacji i funkcjonowania ustaleń mpzp	51
Tabela 13	Ocena szacunkowa negatywnych oddziaływań na środowisko mogących być rezultatem zmiany dotychczasowego przeznaczenia obszaru planu oraz sposoby przeciwdziałania, ograniczenia i kompensacji	53

SPIS RYSUNKÓW:

Rysunek 1	Miejscowość Gostyń w gminie Wiry - ogólne zagospodarowanie.....	17
Rysunek 2	Budowa geologiczna obszaru objętego ustaleniami mpzp w gminie Wiry	19
Rysunek 3	Położenie miejscowości Gostyń na tle obszaru górniczego i terenu górniczego	20
Rysunek 4	Hydrografia obszaru objętego ustaleniami mpzp	23
Rysunek 5	Róża wiatrów dla miejscowości Gostyń w gminie Wiry	26
Rysunek 6	Położenie obszaru objętego zapisami mpzp na tle korytarzy ekologicznych	40

ZAŁĄCZNIKI DO PROGNOZY:

- Załącznik 1** Mapa uwarunkowań środowiskowych obszaru objętego ustaleniami mpzp, ze wskazaniem najważniejszych powiązań przestrzenno-funkcjonalnych oraz barier i zagrożeń środowiskowych
- Załącznik 2** Oświadczenie autora prognozy

1 WSTĘP

1.1 Przedmiot opracowania i główne cele projektowanego dokumentu - mpzp

Przedmiotem niniejszego opracowania jest analiza prognozowanych oddziaływań na środowisko wynikających z realizacji ustaleń projektu miejscowego planu zagospodarowania przestrzennego gminy Wiry, obejmującego miejscowość Gostyń.

Zgodnie z art. 53 ustawy z dnia 3 października 2008 roku o udostępnianiu informacji o środowisku i jego ochronie, udziale społeczeństwa w ochronie środowiska oraz o ocenach oddziaływania na środowisko [1], zakres i stopień szczegółowości informacji wymaganych w prognozie został uzgodniony z:

- Regionalnym Dyrektorem Ochrony Środowiska w Katowicach – pismo nr WO-OŚ.411.228.2019.PB z dnia 9 grudnia 2019 roku;
- Państwowym Powiatowym Inspektorem Sanitarnym w Tychach – pismo nr 17/NS/ZNS.512-67/908/2019 z dnia 2 grudnia 2019 roku.

Niniejsza prognoza uwzględnia wytyczne tych dokumentów.

Niniejsza prognoza wraz z projektem miejscowego planu podlegać będzie opiniowaniu w ramach strategicznej oceny oddziaływania na środowisko.

Przedstawiona w niniejszym opracowaniu analiza oddziaływania na środowisko określa skutki wpływu ustaleń miejscowego planu zagospodarowania przestrzennego dla fragmentu gminy Wiry na środowisko przyrodnicze, społeczne i kulturowe, które mogą wynikać z przyjętych założeń planu i proponowanego przeznaczenia obszaru. Prognoza uwzględnia jednocześnie rozwiązania ograniczające bądź eliminujące negatywne skutki realizacji ustaleń zawartych w projekcie dokumentu.

1.2 Podstawa prawna opracowania

Niniejsza prognoza spełnia wymogi zawarte w 51 art. oraz art. 52 ust. 1 i 2, ustawy z dnia 3 października 2008 roku o udostępnianiu informacji o środowisku i jego ochronie, udziale społeczeństwa w ochronie środowiska oraz o ocenach oddziaływania na środowisko [1] dotyczące warunków, jakim powinna odpowiadać prognoza oddziaływania na środowisko do miejscowego planu zagospodarowania przestrzennego.

Przy opracowywaniu niniejszej dokumentacji wykorzystano niżej wymienione **akty prawne**:

- [1] Ustawa z dnia 3 października 2008 roku o udostępnianiu informacji o środowisku i jego ochronie, udziale społeczeństwa w ochronie środowiska oraz o ocenach oddziaływania na środowisko (tekst jednolity Dz. U. z 2021 roku poz. 247),
- [2] Ustawa z dnia 27 marca 2003 roku o planowaniu i zagospodarowaniu przestrzennym (tekst jednolity w Dz. U. 2021, poz. 741 z późniejszymi zmianami),
- [3] Ustawa z dnia 27 kwietnia 2001 roku Prawo ochrony środowiska (tekst jednolity Dz. U. z 2020 roku poz. 1219 z późniejszymi zmianami),
- [4] Ustawa z dnia 13 września 1996 roku o utrzymaniu czystości i porządku w gminach (tekst jednolity w Dz. U. z 2021 roku poz. 888),
- [5] Ustawa z dnia 14 grudnia 2012 roku o odpadach (tekst jednolity Dz. U. z 2020 roku poz. 797 z późniejszymi zmianami),
- [6] Ustawa z dnia 16 kwietnia 2004 roku o ochronie przyrody (tekst jednolity w Dz. U. z 2021 roku poz. 1098),
- [7] Ustawa z dnia 28 września 1991 roku o lasach (tekst jednolity Dz. U. z 2021 roku poz. 1275),
- [8] Ustawa z dnia 3 lutego 1995 roku o ochronie gruntów rolnych i leśnych (tekst jednolity Dz. U. z 2021 roku poz. 1326),

- [9] Ustawa z dnia 20 lipca 2017 roku – Prawo wodne (tekst jednolity w Dz. U. z 2021 roku poz. 624 z późniejszymi zmianami),
 - [10] Ustawa z dnia 7 czerwca 2001 roku o zbiorowym zaopatrzeniu w wodę i zbiorowym odprowadzaniu ścieków (tekst jednolity w Dz. U. z 2020 roku poz. 2028),
 - [11] Ustawa z dnia 7 lipca 1994 roku – Prawo budowlane (tekst jednolity w Dz. U. z 2020 roku poz. 1333 z późniejszymi zmianami),
 - [12] Ustawa z 23 lipca 2003 roku o ochronie zabytków i opiece nad zabytkami (tekst jednolity w Dz.U z 2021 roku poz. 710 z późniejszymi zmianami),
 - [13] Ustawa z dnia 9 czerwca 2011 roku Prawo geologiczne i górnicze (tekst jednolity w Dz. U. z 2021 roku poz. 1420),
 - [14] Ustawa z dnia 21 marca 1985 roku o drogach publicznych (tekst jednolity w Dz. U. z 2021 roku poz. 1376),
 - [15] Ustawa z dnia 24 kwietnia 2015 roku o zmianie niektórych ustaw w związku ze wzmocnieniem narzędzi ochrony krajobrazu (Dz. U. z 2015 roku poz. 774 z późniejszymi zmianami).
- wraz z odpowiednimi rozporządzeniami wykonawczymi do ww. ustaw.

1.3 Przedmiot i zakres projektu planu

Podstawą do sporządzenia miejscowego planu zagospodarowania przestrzennego dla miejscowości Gostyń w gminie Wiry jest Uchwała Nr XXVII/279/2017 Rady Gminy Wiry z dnia 30 marca 2017 roku w sprawie przystąpienia do sporządzenia miejscowego planu zagospodarowania przestrzennego miejscowości Gostyń w gminie Wiry.

Obszar objęty planem zajmuje powierzchnię około 1 088 ha.

Projekt planu stanowi kontynuację ustaleń obowiązującego planu zagospodarowania przestrzennego miejscowości Gostyń w gminie Wiry, uchwalonego uchwałą Rady Gminy Wiry Nr XLIV/429/2010 Rady Gminy Wiry z dnia 29.04.2010 roku (Dz. Urz. Województwa Śląskiego Nr 131 poz. 2174) oraz stanowi dostosowanie ustaleń planu do kierunków polityki przestrzennej zawartych w obowiązującym Studium uwarunkowań i kierunków zagospodarowania przestrzennego Gminy Wiry, uchwalonego Uchwałą Nr XLVI/433/2018 Rady Gminy Wiry z dnia 18 października 2018 roku.

Sporządzenie projektu planu stanowi również odpowiedź na złożone wnioski o zmianę przeznaczenia terenów rolnych na cele mieszkaniowe i zaspokojenia potrzeb w tym zakresie wynikających z prognozy demograficznej. Zgodnie z prognozami, w 30 letnim horyzoncie czasowym liczba mieszkańców gminy zwiększy się z około 8,1 tys. osób.

W projekcie miejscowego planu uwzględniono wymogi wynikające z art. 1 ust. 2 - 4 ustawy z dnia 27 marca 2003 roku o planowaniu i zagospodarowaniu przestrzennym [2].

W planie nie wyznacza się nowych terenów (przemysłowych, wytwórczych, składowych, magazynowych) ponad tereny obecnie wyznaczone w obowiązującym planie.

W planie nie wyznaczono również nowych terenów usługowych. W strukturze terenów usługowych przeważają usługi publiczne.

Na skutek realizacji ustaleń planu zostanie usytuowana nowa zabudowa mieszkaniowa jednorodzinna, która stanowić będzie bezpośrednią kontynuację zabudowy już istniejącej i będzie realizowana w kilkunastu lokalizacjach.

Lokalizowanie w planie nowej zabudowy na obszarach o w pełni wykształconej i zwartej strukturze funkcjonalno- przestrzennej przewidziane jest poprzez uzupełnienie i kontynuację istniejącej zabudowy.

Wszystkie pozytywnie rozpatrzone (w całości lub w części) wnioski o zmianę przeznaczenia terenów rolnych na cele mieszkaniowe dotyczyły terenów, które zgodnie z przyjętymi w Stu-

dium kierunkami rozwoju przestrzennego, uzupełniają w naturalny sposób tereny istniejącej zabudowy.

Analizowany miejscowy plan zagospodarowania przestrzennego dla miejscowości Gostyń w gminie Wiry ustala następujące przeznaczenia terenu:

1. MN – tereny zabudowy mieszkaniowej jednorodzinnej

- przeznaczenie podstawowe: zabudowa mieszkaniowa jednorodzinna z dopuszczeniem usług w lokalu użytkowym, z wyłączeniem handlu hurtowego, usług związanych z obsługą i naprawą pojazdów mechanicznych wyposażonych w więcej niż jedno stanowisko naprawcze oraz działalności związanych z rozrywką i zakwaterowaniem;

2. MNU – tereny zabudowy mieszkaniowej jednorodzinnej z dopuszczeniem usług

- przeznaczenie podstawowe:
 - a) zabudowa mieszkaniowa jednorodzinna,
 - b) zabudowa mieszkaniowa z dopuszczeniem usług zlokalizowanych na wspólnej działce z budynkiem mieszkalnym, z wyłączeniem: handlu hurtowego, komisów samochodowych, handlu węglem i sypkimi materiałami budowlanymi oraz usług związanych z budownictwem, składowaniem, magazynowaniem, zbiórką i przetwarzaniem zużytych pojazdów, maszyn, sprzętu elektromechanicznego, obsługą i naprawą pojazdów mechanicznych wyposażonych w więcej niż jedno stanowisko naprawcze, stacji paliw, baz i usług związanych z transportem, z uwzględnieniem ustaleń planu w tym zakresie,
 - c) istniejąca zabudowa zagrodowa;
- przeznaczenie dopuszczalne: zabudowa usługowa w zakresie nieuciążliwych usług, w tym usług rzemieślniczych;
- nakaz ukształtowania pasa zieleni izolacyjnej o szerokości min. 1,5 m od nieruchomości sąsiednich o funkcji mieszkaniowej;
- usługi powinny niekonfliktowo współistnieć z funkcją realizowaną na działkach sąsiednich, co oznacza m. in., że skutki prowadzenia tej działalności nie mogą zagrażać bezpieczeństwu ludzi i mienia oraz stwarzać uciążliwości, szczególnie w postaci wytwarzania hałasu; usługi mogą być realizowane w budynku, którego powierzchnia zabudowy nie może przekroczyć 150 m², mogą być realizowane w budynkach zlokalizowanych na wydzielonych działkach budowlanych, przy czym powierzchnia zabudowy budynku, nie może przekroczyć 500 m²;

3. MU – tereny zabudowy mieszkaniowo-usługowej

- przeznaczenie podstawowe:
 - a) zabudowa mieszkaniowo-usługowa,
 - b) zabudowa mieszkaniowa jednorodzinna z dopuszczeniem usług zlokalizowanych na wspólnej działce z budynkiem mieszkalnym,
 - c) zabudowa usługowa, w tym w zakresie usług rzemieślniczych,
- w zabudowie wyklucza się: komisje samochodowe, handel węglem i sypkimi materiałami budowlanymi, usługi związane z budownictwem, składowaniem, magazynowaniem, zbiórką i przetwarzaniem zużytych pojazdów, maszyn, sprzętem elektromechanicznym, obsługą i naprawą pojazdów mechanicznych wyposażonych w więcej niż jedno stanowisko naprawcze, stacje paliw, bazy i usługi związane z transportem oraz - za wyjątkiem terenu **1MU** - handel hurtowy, z uwzględnieniem szczegółowych zapisów planu w tym zakresie;
- usługi powinny niekonfliktowo współistnieć z funkcją realizowaną na działkach sąsiednich, co oznacza m. in., że skutki prowadzenia tej działalności nie mogą zagrażać bezpieczeństwu ludzi i mienia oraz stwarzać uciążliwości, szczególnie w posta-

ci wytwarzania hałasu; usługi mogą być realizowane w budynku, którego powierzchnia zabudowy nie może przekroczyć 150 m²;

- nakaz ukształtowania pasa zieleni izolacyjnej o szerokości min. 1,5 m od nieruchomości sąsiednich o funkcji mieszkaniowej;

4. UM1 – tereny zabudowy usługowo- mieszkaniowej o randze centra lokalnego

- przeznaczenie podstawowe:
 - a) zabudowa usługowo-mieszkaniowa,
 - b) zabudowa mieszkaniowa jednorodzinna z dopuszczeniem usług zlokalizowanych na wspólnej działce z budynkiem mieszkalnym,
 - c) zabudowa usługowa w zakresie nieuciążliwych usług,
 - d) zabudowa usługowa w zakresie usług publicznych,
- przeznaczenie dopuszczalne: zabudowa mieszkaniowo-usługowa;
- w zabudowie wyklucza się: komisy samochodowe, handel węglem i sypkimi materiałami budowlanymi, usługi związane z budownictwem, składowaniem, magazynowaniem, zbiórką i przetwarzaniem zużytych pojazdów, maszyn, sprzętem elektromechanicznym, obsługą i naprawą pojazdów mechanicznych wyposażonych w więcej niż jedno stanowisko naprawcze, stacje paliw, bazy i usługi związane z transportem oraz handel hurtowy, z uwzględnieniem szczegółowych ustaleń planu w tym zakresie;
- usługi powinny niekonfliktowo współistnieć z funkcją realizowaną na działkach sąsiednich, co oznacza m. in., że skutki prowadzenia tej działalności nie mogą zagrażać bezpieczeństwu ludzi i mienia oraz stwarzać uciążliwości, szczególnie w postaci wytwarzania hałasu; usługi mogą być realizowane w budynku, którego powierzchnia zabudowy nie może przekroczyć 150 m², mogą być realizowane w budynkach zlokalizowanych na wydzielonych działkach budowlanych, przy czym powierzchnia zabudowy budynku, nie może przekroczyć 500 m²;

5. UM2 – tereny zabudowy usługowo- mieszkaniowej

- przeznaczenie podstawowe:
 - a) zabudowa usługowo- mieszkaniowa,
 - b) zabudowa usługowa w zakresie nieuciążliwych usług,
 - c) zabudowa mieszkaniowa jednorodzinna z dopuszczeniem usług na wspólnej działce z budynkiem mieszkalnym,
 - d) zabudowa usługowa w zakresie usług publicznych,
- przeznaczenie dopuszczalne:
 - a) zabudowa mieszkaniowo-usługowa,
 - b) zabudowa w zakresie nieuciążliwych działalności produkcyjnych,
- w zabudowie wyklucza się: komisy samochodowe, handel węglem i sypkimi materiałami budowlanymi, usługi związane z budownictwem, składowaniem, magazynowaniem, zbiórką i przetwarzaniem zużytych pojazdów, maszyn, sprzętem elektromechanicznym, obsługą i naprawą pojazdów mechanicznych wyposażonych w więcej niż jedno stanowisko naprawcze, stacje paliw, bazy i usługi związane z transportem oraz handel hurtowy, z uwzględnieniem zapisów planu w tym zakresie;
- nieuciążliwe usługi i działalności produkcyjne powinny niekonfliktowo współistnieć z funkcją realizowaną na działkach sąsiednich, co oznacza m. in., że skutki prowadzenia tej działalności nie mogą zagrażać bezpieczeństwu ludzi i mienia oraz stwarzać uciążliwości, szczególnie w postaci wytwarzania hałasu; usługi być realizowane w budynku, którego powierzchnia zabudowy nie może przekroczyć 150 m², mogą być realizowane w budynkach zlokalizowanych na wydzielonych działkach

- budowlanych, przy czym powierzchnia zabudowy budynku, nie może przekroczyć 500 m²;
- nakaz ukształtowania pasa zieleni izolacyjnej o szerokości min. 1,5 m od nieruchomości sąsiednich o funkcji mieszkaniowej;
- 6. UK – tereny zabudowy usługowej w zakresie kultu religijnego**
- przeznaczenie podstawowe: zabudowa usługowa w zakresie kultu religijnego;
 - przeznaczenie dopuszczalne:
 - a) plebania,
 - b) działalność społeczna, kulturalna, duszpasterska, oświatowa, katechetyczna, opiekuńcza;
- 7. UO – tereny zabudowy usługowej w zakresie oświaty**
- przeznaczenie podstawowe: zabudowa usługowa w zakresie oświaty;
 - przeznaczenie dopuszczalne: obiekty i urządzenia budowlane sportu, rekreacji i wypoczynku;
- 8. UG – tereny zabudowy usługowej w zakresie gastronomii**
- przeznaczenie podstawowe: zabudowa usługowa w zakresie gastronomii;
 - przeznaczenie dopuszczalne:
 - a) budynki rekreacji indywidualnej - na terenie **1UG**,
 - b) działalność związana z gastronomią i zakwaterowaniem,
 - c) handel detaliczny,
 - c) obiekty i urządzenia budowlane sportu, rekreacji i wypoczynku;
- 9. 1UH – teren zabudowy usługowej w zakresie handlu**
- przeznaczenie podstawowe: zabudowa usługowa w zakresie handlu detalicznego;
 - przeznaczenie dopuszczalne: nieuciążliwe usługi, w tym rzemieślnicze;
- 10. 1UI – teren zabudowy usługowej w zakresie bezpieczeństwa publicznego**
- przeznaczenie podstawowe: zabudowa usługowa związana z zapewnieniem bezpieczeństwa publicznego;
- 11. PU – tereny zabudowy produkcyjno- usługowej;**
- przeznaczenie podstawowe:
 - a) zabudowa produkcyjno-usługowa i produkcyjna,
 - b) zabudowa usługowa, za wyjątkiem usług edukacji, opieki zdrowotnej i pomocy społecznej;
 - c) bazy, składy, magazyny z uwzględnieniem ustaleń planu;
 - przeznaczenie dopuszczalne: punkty selektywnej zbiórki odpadów komunalnych;
 - nakaz ukształtowania pasa zieleni izolacyjnej o szerokości min. 1,5 m od nieruchomości sąsiednich o funkcji mieszkaniowej;
- 12. RM – tereny zabudowy zagrodowej w gospodarstwach rolnych i ogrodniczych**
- przeznaczenie podstawowe:
 - a) zabudowa zagrodowa w gospodarstwach rolnych i ogrodniczych;
 - b) specjalistyczne gospodarstwa rolne i ogrodnicze,
 - przeznaczenie dopuszczalne: obiekty i urządzenia związane z produkcją rolniczą i ogrodniczą;
- 13. RO – tereny produkcji w gospodarstwach ogrodniczych**
- przeznaczenie podstawowe: zabudowa produkcyjna w gospodarstwach ogrodniczych;
 - przeznaczenie dopuszczalne:
 - a) zamieszkanie związane z produkcją ogrodniczą,
 - b) zabudowa zagrodowa,

- c0 obiekty budowlane i urządzenia związane z produkcją ogrodniczą;
- 14. 1US – teren sportu i rekreacji**
- przeznaczenie podstawowe: usługi sportu i rekreacji;
 - przeznaczenie dopuszczalne:
 - a) budynki oraz inne obiekty wykorzystywane na potrzeby sanitarno- socjalne, magazynowe i gospodarcze,
 - b) urządzenia sportowe i rekreacyjne;
- 15. 1ZP/U1 – teren zieleni urządzonej z dopuszczeniem usług**
- przeznaczenie podstawowe: zieleń urządzona z dopuszczeniem usług;
 - przeznaczenie dopuszczone:
 - a) terenowe obiekty i urządzenia rekreacji i wypoczynku,
 - b) obiekty budowlane obejmujące zaplecze techniczne, gospodarcze i sanitarne,
 - c) zabudowa usługowa w zakresie gastronomii;
- 16. 1ZP/U2 – teren zieleni urządzonej z dopuszczeniem usług**
- przeznaczenie podstawowe: zieleń urządzona z dopuszczeniem usług;
 - przeznaczenie dopuszczone:
 - a) zabudowa usługowa w zakresie usług kultury, takich jak muzeum lub inne o podobnym charakterze, związane z gromadzeniem i ochroną dóbr kultury,
 - b) usługi w zakresie gastronomii i handlu związane z przeznaczeniem w zakresie usług kultury, realizowane w lokalach użytkowych,
 - c) obiekty i urządzenia budowlane obejmujące zaplecze techniczne, gospodarcze i sanitarne,
 - d) terenowe obiekty i urządzenia rekreacji i wypoczynku;
- 17. 1ZP – teren zieleni urządzonej**
- przeznaczenie podstawowe: zieleń urządzona, z uwzględnieniem stref ochrony konserwatorskiej;
- 18. 1ZC – teren cmentarza**
- przeznaczenie podstawowe: cmentarz;
 - przeznaczenie dopuszczalne: obiekty budowlane związane z obsługą cmentarza, w szczególności obiekty zaplecza technicznego, gospodarczego i sanitarnego;
- 18. ZL – tereny lasów**
- przeznaczenie podstawowe: lasy, zgodnie z ustawą z dnia 28 września 1991 roku o lasach;
- 19. R – tereny rolnicze**
- przeznaczenie podstawowe: tereny rolnicze;
 - przeznaczenie dopuszczalne: zabudowa zagrodowa;
- 20. R/WS – tereny rolnicze, zieleni i wód w ciągach ekologicznych**
- przeznaczenie podstawowe:
 - a) zieleń zapewniająca utrzymanie ciągłości lokalnych ekosystemów oraz ochronę zasobów środowiska naturalnego,
 - b) zieleń pełniącą funkcję ekotonową i izolacyjną w stosunku do terenów sąsiednich,
 - c) wody powierzchniowe;
 - przeznaczenie dopuszczalne :
 - a) użytkowanie rolnicze z wykluczeniem upraw szklarniowych i cieplarnianych oraz zabudowy zagrodowej,
 - b) na terenach niewymagających uzyskania zgody na przeznaczenie gruntów rolnych na cele nierolnicze;

- urządzenia służące kulturze fizycznej, typu: ścieżki i trasy piesze, szlaki turystyczne, trasy rowerowe i konne, siłownie zewnętrzne, z wykluczeniem obiektów kubaturowych,
- terenowe obiekty i urządzenia służące rekreacji i wypoczynkowi;

21. tereny komunikacji:

- 1KDG** – droga publiczna klasy głównej,
- 1KDZ** – droga publiczna klasy zbiorczej,
- KDL** – drogi publiczne klasy lokalnej,
- KDD** – drogi publiczne klasy dojazdowej,
- KDW** – tereny dróg wewnętrznych
 - przeznaczenie podstawowe: drogi wewnętrzne;
 - przeznaczenie dopuszczalne: instalacja przebiegająca po estakadzie nadziemnej w kierunku składowiska odpadów paleniskowych "Garda-wice" na terenach o symbolach **1KDW** i **2KDW** oraz na terenie **1KDL**,
- KS** – tereny parkingów
 - przeznaczenie podstawowe: parkingi terenowe;
 - przeznaczenie dopuszczalne:
 - a) wiaty wolnostojące,
 - b) toalety publiczne, w tym kontenerowe.

W ramach powyższych przeznaczeń, dopuszcza się użytkowanie i zagospodarowanie towarzyszące obejmujące:

- a) funkcje biurowe, gospodarcze, socjalne, magazynowe,
- b) parkingi,
- c) drogi wewnętrzne i ciągi pieszo- jezdne,
- d) zieleń urządzoną,
- e) garaże, budynki gospodarcze,
- f) obiekty małej architektury,
- g) ścieżki piesze, pieszo- rowerowe i rowerowe,
- h) obiekty, urządzenia i sieci infrastruktury technicznej oraz służące bezpieczeństwu publicznemu i ochronie środowiska, w tym związane z selektywną zbiórką odpadów komunalnych, z dopuszczeniem urządzeń wytwarzających energię z odnawialnych źródeł energii o mocy przekraczającej 100 kW (farm fotowoltaicznych) - zgodnie z oznaczeniem na rysunku planu,

W obszarze planu ustala się wysokość zabudowy – maksymalnie 40 m, o ile z planu nie wynika inaczej.

W obszarze planu zakazuje się:

- 1) prowadzenia działalności związanej wyłącznie z gospodarowaniem odpadami; dopuszcza się zbieranie i przetwarzanie odpadów wytwarzanych przy prowadzeniu działalności gospodarczej, zgodnej z przeznaczeniem terenu;
- 2) prowadzenia działalności gospodarczych stwarzających zagrożenie dla życia lub zdrowia ludzi oraz stwarzających zagrożenie wystąpienia poważnych awarii przemysłowych;
- 3) przedsięwzięć mogących zawsze znacząco oddziaływać na środowisko, z wyłączeniem inwestycji celu publicznego oraz wydobywania złóż kopalin.

Regulacje zawarte w ustaleniach miejscowego planu zagospodarowania przestrzennego przewidują:

- ochronę i kształtowanie ładu przestrzennego,
- ochronę środowiska, przyrody i krajobrazu,

- ochronę dziedzictwa kulturowego i zabytków, w tym krajobrazów kulturowych, oraz dóbr kultury współczesnej,
- potrzebę kształtowania przestrzeni publicznych,
- ustalenia dotyczące zasad modernizacji, rozbudowy i budowy systemów komunikacji i infrastruktury technicznej,
- szczególne warunki zagospodarowania terenów oraz ograniczenia w ich użytkowaniu, w tym zakaz zabudowy,
- tereny lub obiekty podlegające ochronie, ustalone na podstawie przepisów odrębnych.

Plan wprowadza ustalenia istotne z punktu widzenia ochrony środowiska przyrodniczego i kulturowego, z których najistotniejsze dla niniejszej prognozy są m.in.:

- nakaz zachowania zadrzewień śródpolnych oraz obszarów dolin rzek i cieków wraz z naturalnym ukształtowaniem terenu, znaczących dla zachowania bioróżnorodności, ochrony siedlisk, swobodnego przemieszczania zwierząt oraz ciągłości systemu przewietrzania i odwodnienia obszaru;
- zasady ochrony wód i dolin rzecznych, ochrony gleby, zachowania warunków retencji;
- zasady ochrony obiektów zabytkowych, zabytków archeologicznych oraz dóbr kultury współczesnej z podaniem ustaleń dla nich obowiązujących;
- ochronę ustaleniami planu miejscowego zabytkowych obiektów;
- wyznaczenie stref ochrony konserwatorskiej i archeologicznej oraz ustaleń dla nich obowiązujących;
- ustala zasady obowiązujące w odniesieniu do terenów komunikacji oraz infrastruktury technicznej;
- możliwość realizacji urządzeń wytwarzających energię z odnawialnych źródeł energii o mocy przekraczającej 100 kW (farm fotowoltaicznych);
- w zakresie zaopatrzenia w wodę – dopuszczenie dostaw w oparciu o sieć wodociągową oraz możliwość realizacji własnych ujęć wód oraz zbiorników ppoż.;
- w zakresie odprowadzenia ścieków komunalnych - odprowadzenie ścieków poprzez sieć kanalizacji sanitarnej, oraz możliwość odprowadzenia ścieków do zbiorników bezodpływowych na nieczystości ciekłe oraz przydomowych oczyszczalni ścieków;
- w zakresie odprowadzenia wód opadowych i roztopowych - odprowadzenie wód opadowych do sieci kanalizacji deszczowej, zagospodarowanie wód opadowych lub roztopowych w granicy działki budowlanej, odprowadzenie wód opadowych i roztopowych do wód i do ziemi;
- w zakresie zaopatrzenia w ciepło - dopuszczenie dostaw z systemów grzewczych zasilanych energią elektryczną, systemów grzewczych z zastosowaniem odnawialnych źródeł energii, urządzeń zapewniających dostawę ciepła w kogeneracji oraz z indywidualnych źródeł ciepła opartych na technologiach nie powodujących przekroczenia obowiązujących standardów emisyjnych, przy uwzględnieniu przepisów Uchwały nr V/36/1/2017 Sejmiku Województwa Śląskiego z dnia 7 kwietnia 2017 roku w sprawie wprowadzenia na obszarze województwa śląskiego ograniczeń w zakresie eksploatacji instalacji, w których następuje spalanie paliw;
- w zakresie zaopatrzenia w gaz - dostawy z sieci gazociągowych,
- w zakresie zaopatrzenia w energię elektryczną - nakaz dostaw z sieci i urządzeń elektroenergetycznych, z dopuszczeniem dostaw z odnawialnych źródeł energii oraz urządzeń zapewniających dostawę energii elektrycznej w kogeneracji;
- w zakresie gospodarki odpadami – nakaz postępowania z odpadami zgodnie z przepisami obowiązującymi w tym zakresie, w tym również obowiązującymi na terenie gminy Wiry;

- w całym obszarze planu obowiązuje zakaz rozbudowy budynków lub ich części zlokalizowanych w obszarze pomiędzy wyznaczoną nieprzekraczalną linią zabudowy a linią rozgraniczającą dany teren;
- w odległości mniejszej niż 50 m od terenu cmentarza, a w przypadku braku dostępu do sieci wodociągowej w odległości mniejszej niż 150 m, wyklucza się sytuowanie budynków mieszkalnych, budynków zamieszkania zbiorowego oraz zakładów produkujących artykuły żywnościowe, zakładów żywienia zbiorowego i zakładów przechowujących artykuły żywnościowe;
- obowiązują ograniczenia w zagospodarowaniu terenów wynikające z przebiegu istniejących sieci infrastruktury technicznej wynikające ze stosownych przepisów prawnych, w szczególności lokalizację budynków oraz zagospodarowanie terenu należy realizować w sposób umożliwiający dostęp do istniejących obiektów, urządzeń i sieci infrastruktury technicznej, a w szczególności należy:
 - a) zachować odległość zabudowy min. 20 m - zgodnie z linią zabudowy, od granicy działki, na której zlokalizowana jest instalacja przebiegająca po estakadzie nadziemnej w kierunku składowiska odpadów paleniskowych „Gardawice”;
 - b) zachować odległość zabudowy min. 5 m - zgodnie z linią zabudowy, od skrajnego rurociągu wchodzącego w skład instalacji przebiegającej ze składowiska „Gardawice” do elektrowni Łaziska.
- ustala się dopuszczalne poziomy hałasu w środowisku, na terenach oznaczonych symbolami:
 - a) **MN, MNU** - jak dla terenów zabudowy mieszkaniowej jednorodzinnej;
 - b) **MU, UM1, UM2** - jak dla terenów mieszkaniowo - usługowych;
 - c) **UO** - jak dla terenów zabudowy związanej ze stałym i czasowym pobytem dzieci i młodzieży,
 - d) **RM** - jak dla terenów zabudowy zagrodowej;
 - 3) **1ZP, ZP/U** - jak dla terenów rekreacyjno- wypoczynkowych.

Obszar planu położony jest częściowo:

- 1) w obrębie udokumentowanych złóż węgla kamiennego „Bolesław Śmiały” (WK 348), „Kobiór – Pszczyna” (WK 373), „Za rowem bełckim” (WK 391),
- 2) w granicach terenu i obszaru górniczego „Łaziska II”.

W granicach planu nie występują obszary szczególnego zagrożenia powodzią, ani obszary osuwania się mas ziemnych.

W obszarze planu występuje obiekt wpisany do rejestru zabytków województwa śląskiego (schron bojowy „Sowiniec z 1939 roku należący do umocnień Obszaru Warownego „Śląsk” oznaczony na rysunku planu symbolem **W1**) oraz zabytki archeologiczne w formie stanowisk archeologicznych, oznaczone na rysunku planu, w obrębie których prowadzenie wszelkich prac, zwłaszcza ziemnych, podlega ustawie o ochronie zabytków i opiece nad zabytkami [12].

1.4 Powiązania projektu mpzp z innymi dokumentami

Projekt miejscowego planu zagospodarowania przestrzennego miejscowości Gostyń w gminie Wiry jest zgodny bądź uwzględnia wytyczne ustalone w następujących dokumentach strategicznych rangi krajowej bądź lokalnej:

- Koncepcji Przestrzennego Zagospodarowania Kraju 2030;
- Planie Zagospodarowania Przestrzennego Województwa Śląskiego 2020+ (Plan 2020+) przyjęty Uchwałą Nr V/26/2/2016 z dnia 29 sierpnia 2016 roku;
- Strategii Rozwoju Województwa Śląskiego „Śląskie 2020+” przyjęta Uchwałą Sejmiku Województwa Śląskiego Nr IV/38/2/2013 z dnia 1 lipca 2013 roku;

- Strategii ochrony przyrody województwa śląskiego do roku 2030, przyjęta Uchwałą Sejmiku Województwa Śląskiego Nr IV/28/2/2012 z dnia 12 listopada 2012 roku;
- Opracowaniu ekofizjograficznym do planu zagospodarowania przestrzennego województwa śląskiego,
- Programie Ochrony Środowiska Województwa Śląskiego do roku 2019 z uwzględnieniem perspektywy do roku 2024, przyjęty Uchwałą Sejmiku Województwa Śląskiego Nr V/11/8/2015 z dnia 31 sierpnia 2015 roku;
- Studium uwarunkowań i kierunków zagospodarowania przestrzennego gminy Wiry, przyjęte Uchwałą Nr XLVI/433/2018 Rady Gminy Wiry z dnia 18 października 2018 roku;
- Strategia Rozwoju Gminy Wiry na lata 2014-2022, przyjęta Uchwałą Rady Gminy Nr XLV/393/2014 z dnia 30 października 2014 roku;
- Opracowanie ekofizjograficzne podstawowe dla gminy Wiry, aktualizacja, 2018 rok;
- Lokalny Program Rewitalizacji Gminy Wiry do roku 2023 roku, przyjęty Uchwałą Nr XLII/399/2018 z dnia 23 maja 2018 roku;
- Program ochrony środowiska dla Gminy Wiry na lata 2019-2023 z perspektywą do roku 2025, 2018 rok.

Projekt miejscowego planu zagospodarowania przestrzennego miejscowości Gostyń w gminie Wiry nie narusza ustaleń obowiązującego „Studium uwarunkowań i kierunków zagospodarowania przestrzennego gminy Wiry” uchwalonego uchwałą Nr XLVI/433/2018 Rady Gminy Wiry z dnia 18 października 2018 roku. Ustalenia miejscowego planu zagospodarowania przestrzennego wpisują się również w uwarunkowania ekofizjograficzne dla gminy Wiry.

Gmina Wiry wchodzi w skład wiejskiego obszaru funkcjonalnego Metropolii Górnośląskiej, charakteryzującego się dużą powierzchnią użytków rolnych oraz znaczną liczbą ludności utrzymującej się z pracy w rolnictwie. Obszary rolnicze cechują się znacznym zróżnicowaniem funkcji obejmującym zarówno funkcje rolnicze jak i pozarolnicze, co wynika ze specyfiki sieci osadniczej i profilu gospodarczego regionu. W znacznej części są to obszary o funkcjach mieszanych i przejściowych, czyli takie, które tracą swój pierwotny charakter rolniczy w wyniku procesów urbanizacyjnych, w tym postępującej suburbanizacji.

W procesach harmonijnego rozwoju obszarów wiejskich wskazane jest kształtowanie rolniczej przestrzeni produkcyjnej na obszarach o najwyższym potencjale glebowym oraz wielofunkcyjny rozwój na obszarach o niskim potencjale glebowym przy zachowaniu walorów przyrodniczych i tradycyjnego krajobrazu rolniczego. Wyzwaniem jest powstrzymanie podziału terenów otwartych oraz rozprzestrzeniania się zabudowy podmiejskiej, jednorodzinnej, celem zachowania różnorodności i spuścizny kulturowej terenów wiejskich.

W „Strategii Rozwoju gminy Wiry” wyodrębniono cztery główne cele strategiczne, którym przypisane są cele operacyjne i działania. Cele te wpisują się w cztery obszary kluczowe dla rozwoju gminy i zwiększania jej konkurencyjności, tj. przedsiębiorczość i gospodarka, społeczeństwo, sfera przestrzenno-funkcjonalna i środowisko oraz aktywna współpraca z innymi jednostkami.

Ustalenia projektu mpzp dla miejscowości Gostyń wpisują się w cele i kierunki działań zmierzających do poprawy poszczególnych elementów środowiska na terenie gminy Wiry:

- w zakresie ochrony klimatu i jakości powietrza - znaczenie mają działania ograniczające tzw. niską emisję i dające możliwość wykorzystania ciepła ze źródeł ekologicznych, niskoemisyjnych, w tym również odnawialnych źródeł energii;
- w zakresie zagrożenia hałasem - znaczenie mają zapisy mpzp dotyczące wyznaczania terenów pod nowe formy zagospodarowania z uwzględnieniem faktycznego zagospoda-

- rowania terenów pod zabudowę podlegającą ochronie przed hałasem, wprowadzenie linii zabudowy zwiększających odległość budynków o funkcjach chronionych przed hałasem od źródeł hałasu, czy tworzenie pasów zieleni izolacyjnej,
- w zakresie zasobów wodnych – mpzp przyjmuje zasadę prowadzenia zrównoważonej gospodarki wodnej, służącej zachowaniu właściwej retencji, zachowaniu elementów sieci hydrograficznej istotnych dla odwadniania terenów gminy, poprawie stanu ekologicznego wód płynących, ochrony dolin rzecznych, objęcie zbiorowym systemem odprowadzania i oczyszczania ścieków;
 - w zakresie zasobów geologicznych - uwzględnienie istniejących złóż surowców;
 - w zakresie gleb - tutaj zasadnicze znaczenie mają zapisy mpzp dotyczące zachowania gruntów rolniczych i leśnych oraz ich ochrony przez zmianą zagospodarowania, nakaz utrzymania i ochrony zadrzewień śródpolnych w formie zadrzewień i zakrzewień;
 - w zakresie zasobów przyrodniczych - jako zachowanie, odtworzenie i zrównoważone użytkowanie bioróżnorodności oraz ochrona terenów otwartych i obszarów o wysokim potencjale glebowym przed ich nierolniczym użytkowaniem, utrzymywanie i przywracanie mozaikowości krajobrazu rolniczego, zagospodarowanie terenów dolin, stanowiących korytarze ekologiczne umożliwiające utrzymanie otwartego charakteru terenów i zachowanie ciągłości przestrzennej ekosystemów w ich obrębie, doliny i obniżenia dolinne, stanowiące korytarze ekologiczne należy bezwzględnie chronić przed zainwestowaniem, w tym przed zabudową.

Zapisy projektu mpzp uwzględniają również wytyczne zawarte w „**Strategicznym planie adaptacji dla sektorów i obszarów wrażliwych na zmiany klimatu do roku 2020 z perspektywą do roku 2030**”, umożliwiając właściwe i zrównoważone wyznaczenie kierunków zagospodarowania dla poszczególnych terenów, z uwzględnieniem prognozowanych zmian klimatycznych. W dokumencie wskazano priorytetowe kierunki działań adaptacyjnych, które należy podjąć do 2020 roku w najbardziej wrażliwych na zmiany klimatu obszarach. Działania te obejmują zarówno przedsięwzięcia techniczne, jak i zmiany regulacji prawnych, np. w systemie planowania przestrzennego ograniczające możliwość zabudowy terenów zagrożonych powodzią. W dokumencie wskazano na obszary społeczno-gospodarcze, które będą najbardziej narażone na zmiany klimatyczne. Są to m.in. rolnictwo, gospodarka wodna i przestrzenna, transport, budownictwo i zdrowie. Głównym celem SPA2020 jest zapewnienie zrównoważonego rozwoju oraz efektywnego funkcjonowania gospodarki i społeczeństwa w warunkach zmieniającego się klimatu.

Celami szczegółowymi istotnymi z punktu widzenia zapisów projektu mpzp z uwzględnieniem obszarów i sektorów wrażliwych, są:

Cel 1 Zapewnienie bezpieczeństwa energetycznego i dobrego stanu środowiska.

- 1.1 - *dostosowanie sektora gospodarki wodnej do zmian klimatu, które będzie miało na celu usprawnienie funkcjonowania sektora w warunkach nadmiaru, jak i niedoboru wody – projekt planu wprowadza ustalenia mające na celu ochronę zasobów wodnych i ochronę ich jakości poprzez konieczność zachowania ciągłości cieków, regulacje dotyczące gospodarki wodno-ściekowej;*
- 1.3 - *dostosowanie sektora energetycznego do zmian klimatu – m.in. poprzez wdrożenie stabilnych niskoemisyjnych źródeł energii, wykorzystanie odnawialnych źródeł energii: energii słonecznej, wiatrowej, biomasy i energii wodnej - mpzp wprowadza możliwość korzystania z ekologicznych, niskoemisyjnych źródeł energii, w tym również ze źródeł odnawialnych (farm fotowoltaicznych);*
- 1.4 - *ochrona różnorodności biologicznej i gospodarka leśna w kontekście zmian klimatu - mpzp wprowadza zapisy dotyczące możliwości kształtowania różnorodnych terenów zieleni w obrębie zabudowy, ochronie różnorodności biologicznej służą również zapisy*

dotyczące zachowania minimalnej powierzchni biologicznie czynnej, realizacji zieleni o funkcjach ochronnych, zachowanie terenów rolniczych i leśnych, ochrona dolin rzecznych przed zabudową i zainwestowaniem;

- 1.5 - *adaptacja do zmian klimatu w gospodarce przestrzennej i budownictwie - działania w tym zakresie powinny zmierzać do objęcia całego terytorium kraju skutecznym systemem planowania przestrzennego zapewniającego właściwe i zrównoważone wykorzystanie terenów - nowe formy zagospodarowania zostaną wprowadzone w pierwszej kolejności na terenach bądź już przekształconych działalnością antropogeniczną, bądź też w sąsiedztwie terenów zainwestowanych – jako kontynuacja podobnych funkcji, zostały one wyznaczone poza terenami zagrożonymi powodzią, ruchami masowymi, z uwzględnieniem zasady zrównoważanego rozwoju, z ograniczeniem rozlewania się nowej zabudowy na terenach otwartych, bez dostępu do infrastruktury, z uwzględnieniem położenia części terenu mpzp w granicach udokumentowanego złoża węgla kamiennego oraz terenu górniczego i obszaru górniczego wyznaczonego dla tego złoża.*

Cel 4. Zapewnienie zrównoważonego rozwoju regionalnego i lokalnego z uwzględnieniem zmian klimatu

- 4.2 - *miejska polityka przestrzenna uwzględniająca zmiany klimatu - m.in. adaptacja instalacji sanitarnych i sieci kanalizacyjnych do zwiększonych opadów nawałnych, mała retencja miejska oraz zwiększenie obszarów terenów zieleni i wodnych w mieście – projekt mpzp wprowadza szereg zapisów mających na celu poprawę retencji wodnej i gruntowej, możliwość realizacji zbiorników retencyjnych w dolinie Gostyni, możliwości odprowadzania ścieków i wód opadowych i deszczowych w ramach zlewni - zapisy te wpływają korzystnie na retencję wodną i gruntową obszaru.*

Zapisy mpzp uwzględniają ochronę poszczególnych komponentów środowiska, dając możliwość zachowania obecnych funkcji rolniczych na części obszaru oraz umożliwiając dalszy rozwój i zabudowę części obszaru jako wypełnienie wolnych luk budowlanych z poszanowaniem wartości lokalnego środowiska, bez wprowadzania zagrożeń zarówno dla środowiska jak i mieszkających w nim ludzi.

Biorąc pod uwagę rozwiązania projektu mpzp obejmującego obszar miejscowości Gostyń w gminie Wiry, należy stwierdzić, że nie naruszają one postanowień ww. dokumentów.

1.5 Metody zastosowane przy sporządzaniu prognozy

Podstawą informacyjną, źródłowymi materiałami tekstowymi i graficznymi dla sporządzenia prognozy oddziaływania na środowisko był przede wszystkim projekt miejscowego planu zagospodarowania przestrzennego dla miejscowości Gostyń w gminie Wiry, oraz materiały źródłowe udostępnione przez Zleceniodawcę.

Metodyka przyjęta w niniejszym opracowaniu obejmuje w głównej mierze metody opisowe oraz analizę różnych dokumentów planistycznych, przepisów prawnych oraz materiałów źródłowych, w tym literaturowych. Punktem wyjścia dla określenia wpływu realizacji zapisów projektu mpzp na poszczególne elementy środowiska było rozpoznanie stanu jego zasobów biotycznych i abiotycznych na podstawie dostępnych materiałów (archiwalne opracowania studialne, materiały kartograficzne oraz dane uzyskane w trakcie inwentaryzacji terenowej). Oszacowania oddziaływania na środowisko dokonano w odniesieniu do stanu istniejącego stwierdzonego w czasie wizji lokalnych, w nawiązaniu do zapisów projektu mpzp.

Zastosowane metody prognozowania oparte zostały w głównej mierze na wykorzystaniu różnych publikacji i przepisów branżowych oraz analogii do skutków realizacji działań o podobnym zakresie i charakterze na terenach o podobnych uwarunkowaniach środowiskowych.

Ocenę wpływu ustaleń projektu miejscowego planu na poszczególne komponenty środowiska, w tym również zdrowie ludzi, dokonano z uwzględnieniem uwarunkowań ekofizjograficznych, wskazując skutki zarówno pozytywne jak i negatywne wynikające bezpośrednio jak i pośrednio z realizacji zapisów mpzp. Prognozę zakończono sformułowaniem wniosków i zaleceń.

Podstawę merytoryczną opracowania stanowią materiały literaturowe (publikacje, wytyczne, mapy, itp.), w tym m.in. wymienione poniżej:

- Projekt miejscowego planu zagospodarowania przestrzennego miejscowości Gostyń w gminie Wiry, listopad 2020, marzec 2021;
- Studium uwarunkowań i kierunków zagospodarowania przestrzennego gminy Wiry;
- Opracowanie ekofizjograficzne dla obszaru gminy Wiry, aktualizacja 2018 rok;
- Strategia rozwoju województwa śląskiego „Śląskie 2020+”;
- Plan zagospodarowania przestrzennego województwa śląskiego, 2020+ (Plan 2020+);
- Strategia rozwoju gminy Wiry na lata 2014-2022;
- Lokalny Program Rewitalizacji dla Gminy Wiry do 2023 roku;
- Strategiczny plan adaptacji dla sektorów i obszarów wrażliwych na zmiany klimatu do roku 2020 z perspektywą do roku 2030;
- Program Ochrony Środowiska dla gminy Wiry;
- Mapy topograficzne, ortofotomapy;
- Geologia regionalna Polski, Ewa Stupnicka, Wydawnictwa Geologiczne, 1989;
- Geologia Polski dla geografów Włodzimierz Mizerski, PWN, Warszawa 2005;
- Geografia fizyczna Polski. Kondracki J. PWN, Warszawa 1978;
- Geografia regionalna Polski: Kondracki J. PWN, Warszawa 2002;
- Geografia fizyczna Polski. Richling A. Ostaszewska K. PWN, Warszawa 2005;
- Próba wydzielenia dzielnic rolniczo- klimatycznych w Polsce, Gumiński R., 1948, Przegląd Meteorologiczny i Hydrograficzny;
- Klimat Polski. Woś A, 1999, Wydawnictwo Naukowe PWN, Warszawa;
- Atlas klimatu województwa śląskiego, IMiGW – Oddział w Katowicach, 2000;
- Fizjografia urbanistyczna, Szponar A., Wydawnictwo Naukowe PWN, Warszawa 2003;
- Województwo śląskie. Przyroda, gospodarka, dziedzictwo kulturowe, Dulias R., Hibszer A. 2004,
- Rejestr form ochrony przyrody Regionalnej Dyrekcji Ochrony Środowiska w Katowicach, stan na 2021 rok;
- Rejestr zabytków – Wojewódzki Konserwator Zabytków – stan na 2021 rok;
- Mapa korytarzy ekologicznych aktualizacja 2012, Jędrzejewski,
- Baza statystyczna GUS;
- Baza monitoringowa WIOŚ i GIOŚ;
- Materiały internetowe: mapy Krajowego Zarządu Gospodarki Wodnej PGW Wody Polskie, Państwowego Instytutu Geologicznego, Lasów Państwowych, Państwowej Służby Geologicznej;
- inne materiały własne.

1.6 Propozycje dotyczące przewidywanych metod analizy skutków realizacji postanowień projektowanego dokumentu (mpzp) oraz częstotliwości jej przeprowadzania

Jakość poszczególnych elementów środowiska takich jak powietrze, wody powierzchniowe czy wody podziemne na terenie województwa śląskiego, jak również na terenie gminy Wiry podlega monitoringowi prowadzonemu przez Wojewódzki Inspektorat Ochrony Środowiska (WIOŚ) w Katowicach oraz GIOŚ. Wyniki prowadzonego monitoringu udostępniane są w publikowanych rocznych raportach o stanie środowiska.

Analizę skutków zrealizowanych postanowień planu można prowadzić w oparciu o monitoring jakości poszczególnych elementów przyrodniczych. W celu sporządzenia prawidłowej oceny zachodzących zmian w środowisku największe znaczenie ma prowadzenie monitorin-

gu: jakości wód powierzchniowych, stanu powietrza atmosferycznego, poziomu hałasu w obrębie stref mieszkaniowych, obserwacje stanu flory i fauny.

Ustawa o planowaniu i zagospodarowaniu przestrzennym zobowiązuje do wykonywania przez organ wykonawczy gminy oceny aktualności studium i planów zagospodarowania przestrzennego. Przed wydaniem decyzji o pozwoleniu na budowę, właściwy organ sprawdza zgodność projektu budowlanego z ustaleniami miejscowego planu zagospodarowania przestrzennego. Nadzór i kontrola nad przestrzeganiem przepisów prawa budowlanego, a w szczególności zgodności zagospodarowania terenu z miejscowym planem zagospodarowania przestrzennego oraz wymaganiami ochrony środowiska, należy do podstawowych obowiązków organów administracji architektoniczno-budowlanej i nadzoru budowlanego.

W odniesieniu do przedmiotowego obszaru zaleca się przeprowadzanie monitoringu poszczególnych elementów środowiska, przede wszystkim w zakresie powietrza, klimatu akustycznego, właściwie prowadzonej gospodarki odpadami, można również dokonać oceny rozwoju gospodarczego, np. w kontekście rozwoju nowego budownictwa, ubytku terenów otwartych, rolniczych, wprowadzenia powierzchni biologicznie czynnej, itp. Analizę skutków realizacji planu miejscowego należy wykonywać w ramach całościowej oceny środowiska oraz jej poszczególnych elementów. Pojawienie się jakichkolwiek niezgodności, pogorszenie stanu środowiska, powinno skutkować podjęciem stosownych działań, mających na celu wyegzekwowanie od właścicieli lub zarządców uciążliwych obiektów dostosowanie się do norm środowiskowych.

1.7 Możliwe transgraniczne oddziaływanie na środowisko

W granicach obszaru objętego przedmiotowym projektem miejscowego planu zagospodarowania przestrzennego nie przewiduje się oddziaływania transgranicznego wykraczającego poza granice kraju.

2 OKREŚLENIE, ANALIZA I OCENA STANU ŚRODOWISKA

2.1 Istniejący stan środowiska, w tym stan środowiska na obszarach objętych przewidywanym znaczącym oddziaływaniem

Stan środowiska na terenie objętym projektem mpzp w gminie Wiry opisano odnosząc się do jego granic i bezpośredniego otoczenia, wybierając te elementy, które dla niego mają decydujące znaczenie. W przypadku, gdy nie było to możliwe (np. ze względu na brak punktów monitoringowych), odniesiono się do całego terenu gminy. Zebrane dane oparto na informacjach umieszczonych na stronie internetowej m.in. Urzędu Gminy Wiry, Wojewódzkiego Inspektoratu Ochrony Środowiska, Regionalnej Dyrekcji Ochrony Środowiska w Katowicach. Korzystano również z własnych źródeł bibliograficznych, w tym z informacji mapowych. Opis środowiska uzupełniono o informacje zebrane podczas bezpośrednich wizji w terenie.

2.1.1 Lokalizacja terenu objętego ustaleniami projektowanego dokumentu

Projekt miejscowego planu zagospodarowania przestrzennego dotyczy miejscowości Gostyń, w granicach gminy Wiry, usytuowanej w powiecie mikołowskim.

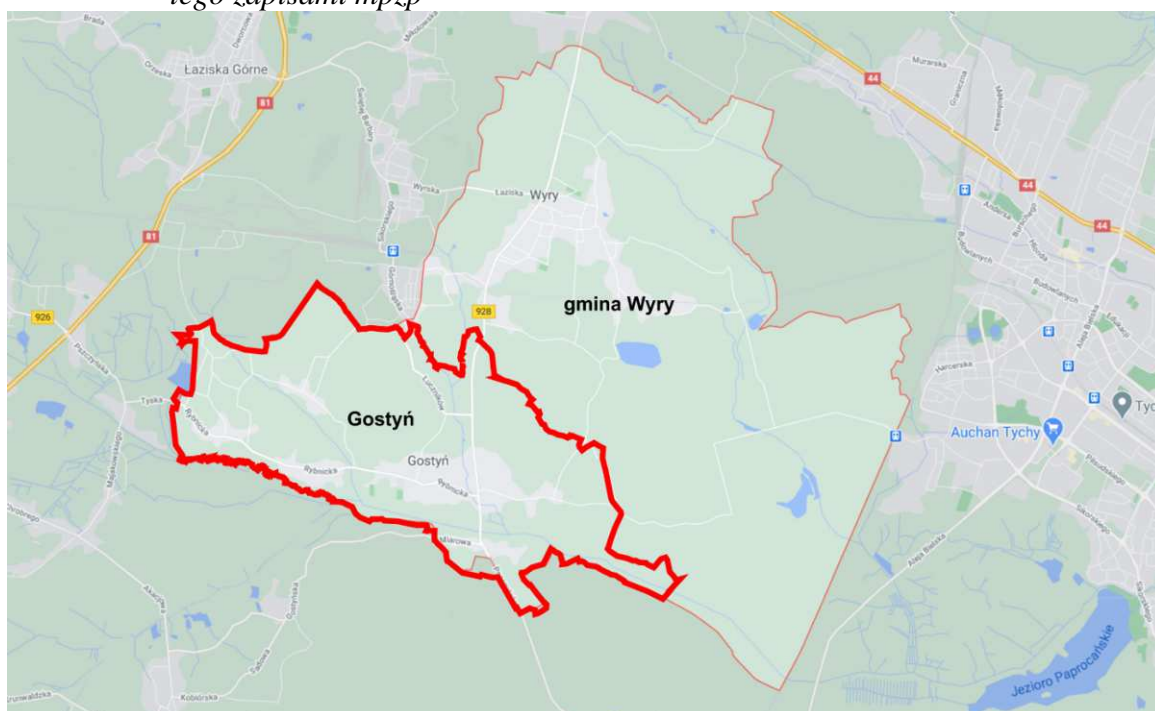
Gmina Wiry zajmuje obecnie obszar 34,62 km² i obejmuje miejscowości Gostyń i Wiry, główną siedzibą gminy jest miejscowość Wiry.

Gminę Wiry cechują silne powiązania funkcjonalno-przestrzenne z Łaziskami Górnymi, a w niektórych aspektach także z Mikołowem oraz Tychami, z pozostałymi gminami ościennymi (Orzesze i Kobiór) powiązania są mniej znaczące.

Liczba ludności w gminie wynosi 8409 osób (stan według GUS na 31.XII.2019 roku). Gęstość zaludnienia wynosi 234 osób/km². Zaznaczyć należy, że w ostatnich latach utrzymuje się tendencja wzrostowa w zakresie liczby ludności na terenie gminy, wzrasta również gęstość zaludnienia.

Ustaleniami mpzp objęto miejscowość Gostyń, obejmującą południową część gminy Wiry, na powierzchni około 1088 ha.

Rysunek 1 Miejscowość Gostyń w gminie Wiry - ogólne zagospodarowanie obszaru objętego zapisami mpzp





Źródło: google maps, zmodyfikowane

Obszar objęty ustaleniami mpzp to w głównej mierze otwarte tereny rolnicze, w ostatnich czasach dość dynamicznie się zabudowujące, gdzie funkcje rolnicze tracą już obecnie na znaczeniu. W Gostyni zabudowa w głównej mierze koncentruje się wzdłuż głównych dróg, zwłaszcza w rejonie ul. Pszczyńskiej i Rybnickiej, gdzie znajduje się również szereg terenów usługowych. Miejscami obserwuje się wnikanie nowej zabudowy na tereny otwarte, niezagospodarowane, stopniowo kształtuje się w ten sposób kolejna linia zabudowy. Warto zauważyć, że w ostatnim czasie, cała gmina Wiry staje się po części „sypialnią” dla osób pracujących poza jej granicami, dojeżdżających do pracy w ościennych miastach, głównie do Tychów, Mikołowa czy Katowic.

Oprócz zabudowy mieszkaniowej i terenów rolniczych, znaczne powierzchnie na terenie miejscowości Gostyń zajmują tereny leśne, zlokalizowane po obu stronach drogi wojewódzkiej DW928.

Mimo dość dynamicznego rozwoju terenów mieszkaniowych i odchodzenia od profilu rolniczego, rolnictwo nadal stanowi znaczący sposób użytkowania terenów w całej gminie Wiry.

2.1.2 Morfologia, rzeźba terenu i krajobraz

Zgodnie z podziałem fizyczno-geograficznym Kondrackiego, większy obszar miejscowości Gostyń znajduje się w granicach Wyżyny Śląskiej (341.1), w mezoregionie Płaskowyż Rybnicki (341.15). Niewielka, południowa część miejscowości znajduje się w granicach Kotliny Oświęcimskiej, w mezoregionie Równina Pszczyńska (512.21).

Rzeźba obszaru jest dość urozmaicona, najniżej położone tereny znajdują się w dolinie rzeki Gostyni, przy południowej granicy obszaru objętego ustaleniami mpzp. Naturalne elementy rzeźby terenu zostały w wielu miejscach zatarte, obecnie dominują elementy rzeźby antropogenicznej, związane z działalnością człowieka, przy czym zaznaczyć należy, że antropogeniczne formy terenowe są zdecydowanie bardziej zauważalne w północnej części gminy Wiry, poza terenem objętym ustaleniami mpzp.

Zgodnie z typologią krajobrazów naturalnych, na omawianym obszarze gminy występują krajobrazy akumulacyjne zalewowych den dolinnych i obniżień - tarasów nadzalewowych obejmujące południowy fragment gminy w dolinie Gostyni.

Walory krajobrazowe omawianego obszaru związane są przede wszystkim z szeroką doliną Gostyni, bogatą siecią małych cieków wodnych, zbiorników wodnych, kompleksami lasów, mozaiką pól uprawnych, łąk i pastwisk oraz zadrzewieniami śródpolnymi. Naturalne elementy krajobrazu uzupełniają zabytkowe budynki i budowle, w tym charakterystyczna zabudowa siedliskowa, obiekty architektury, przydrożne kapliczki i krzyże.

Obecnie na omawianym obszarze występują krajobrazy seminaturalne, kulturowe w oparciu o znaczne powierzchnie otwartych terenów rolniczych, krajobrazy leśne oraz krajobrazy antropogeniczne, związane z zabudową. Takie typy krajobrazów występują również w otoczeniu - w nawiązaniu do terenów leśnych, obejmujących w głównej mierze pozostałości Puszczy Pszczyńskiej, rozciągające się na południe od gminy Wiry, krajobrazów rolniczych oraz miejskich na terenie gmin ościennych, przekształconych pod zabudowę, zarówno mieszkaniową jak i usługową czy przemysłową.

Miejscami krajobraz nabiera cech antropogenicznych, co związane jest z sąsiedztwem zakładów, terenów zdegradowanych, obiektów infrastrukturalnych, dróg. W krajobrazie negatywnie odznacza się elektrownia Łaziska położona w pobliskich Łaziskach Górnych – wysokie komin, linie wysokiego napięcia i nadziemna infrastruktura techniczna (estakada), a także położona poza granicą gminy wysoka hałda odpadów z elektrowni, dominująca w zachodnim fragmencie gminy.

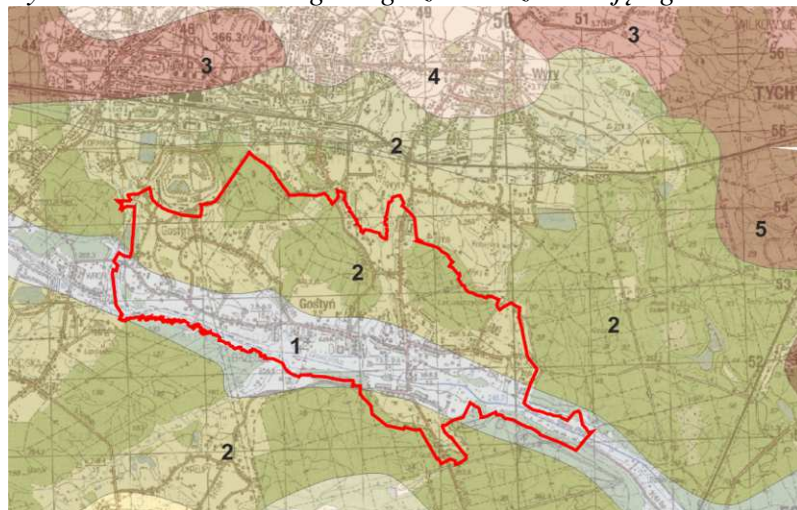
Na przedmiotowym terenie nie występują krajobrazy priorytetowe określone w audycie krajobrazowym oraz w planach zagospodarowania przestrzennego województwa.

2.1.3 Budowa geologiczna, surowce mineralne

W budowie geologicznej obszaru biorą udział osady triasu, karbonu, trzeciorzędu i czwartorzędu. Utwory neogenu nie odsłaniają się na powierzchni terenu. Zalega na nich zwarta pokrywa utworów czwartorzędu.

Zgodnie z „Mapą geologiczną bez utworów kenozoiku”, najstarsze podłoże geologiczne obszaru stanowią utwory górnego karbonu. Zgodnie z mapą utworów powierzchniowych, większą część obszaru zajmują czwartorzędowe piaski i żwiry sandrowe zlodowacenia południowopolskiego (2), szeroką dolinę rzeki Gostyni wypełniają holocenyjskie piaski, żwiry i mady rzeczne (1). W dalszym otoczeniu swoje wychodnie mają utwory karbonu (4), czwartorzędowe gliny zwałowe (3), oraz utwory środkowego triasu (5). Czwartorzędowe piaski i żwiry sandrowe zajmują znaczne powierzchnie w otoczeniu analizowanego obszaru.

Rysunek 2 Budowa geologiczna obszaru objętego ustaleniami mpzp w gminie Wiry



- 1** - holocenyjskie piaski, żwiry, mady rzeczne oraz torfy i namuły
- 2** - piaski i żwiry sandrowe zlodowacenia południowopolskiego
- 3** - czwartorzędowe gliny zwałowe, ich zwietrzliny oraz piaski i żwiry lodowcowe
- 4** - karbońskie piaskowce, zlepieńce, mułowce, iłowce, tufy i węgiel kamienny (baszki)
- 5** - triasowe wapienie, dolomity, margle, wapienie oolitowe, iłowce, lokalnie mułowce, anhydryty i gipsy

Źródło: Centralna Baza Danych Geologicznych, PIG, zmodyfikowane

Surowce mineralne

Według informacji Państwowego Instytutu Geologicznego, na terenie gminy Wiry zlokalizowane są następujące fragmenty złóż surowców naturalnych (zgodnie z bazą MIDAS - dane na 2020 rok):

- złoża 348 węgla kamiennego „Bolesław Śmiały” - złoża skreślone z bilansu zasobów;
- złoża 373 węgla kamiennego „Kobior-Pszczyna” - złoża rozpoznane wstępnie;
- złoża 391 węgla kamiennego „Za rowem bełckim” - złoża rozpoznane wstępnie.

W rejestrze złóż bazy MIDAS dla gminy Wiry znajduje się obecnie jeden obszar górniczy i jeden teren górniczy o statusie aktualnym (według stanu na 2020 rok): „Łaziska II”, nr rejestru 1/1/102. Obszar górniczy wyznaczony został dla złoża „Bolesław Śmiały”, ma koncesję udzieloną do 2020 roku. Swoim zasięgiem obejmuje północną część gminy, prawie w całości poza granicami miejscowości Gostyń.

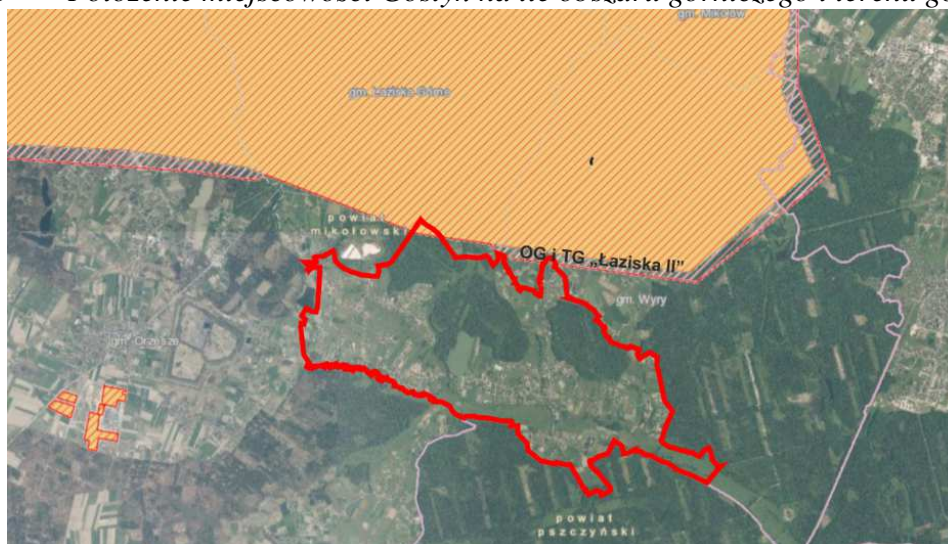
Zgodnie z pismem Polskiej Grupy Górniczej Oddział KWK „Bolesław Śmiały” z dnia 27 kwietnia 2020 roku (pismo znak 40/TMG/DW/390/2483/20), zgodnie z decyzją Ministra Klimatu nr DGK-VO.4771.29.2019.MK.4 z dnia 20.01.2020 roku wygaśnięciu uległa część koncesji nr 116/94 na wydobywanie węgla kamiennego ze złóż „Bolesław Śmiały” i „Łaziska”, a tym samym zmniejszeniu uległy granice obszaru i granice terenu górniczego „Łaziska II”. Granice złóż „Bolesław Śmiały” i „Łaziska” pozostały bez zmian.

Polska Grupa Górnicza S.A. zamierza starać się o udzielenie koncesji na wydobywanie węgla kamiennego ze złoża „Za rowem bełckim” – po jego szczegółowym udokumentowaniu.

Złoża „Za rowem bełckim” posiada Decyzję Ministra Klimatu i Środowiska z dnia 24.02.2021 roku zatwierdzającą Dodatek nr 2 do dokumentacji geologicznej złoża. Dodatek do dokumentacji geologicznej zawiera ustalenie zasobów geologicznych bilansowych węgla kamiennego według stanu na dzień 31 grudnia 2019 roku w ilości 721 338 tys. ton.

Położenie miejscowości Gostyń na tle obszaru górniczego i terenu górniczego przedstawia poniższy rysunek (fragment mapy):

Rysunek 3 Położenie miejscowości Gostyń na tle obszaru górniczego i terenu górniczego



Źródło: Baza danych MIDAS, zmodyfikowane

Projekt mpzp uwzględnia występowanie złóż węgla kamiennego na omawianym obszarze w gminie Wiry, oraz wynikające z tego warunki i ograniczenia w zagospodarowaniu terenów.

Zagrożenie osuwaniem się mas ziemnych

Na analizowanym terenie nie występują obszary zagrożone osuwaniem mas ziemnych oraz obszary predysponowane do wystąpienia ruchów masowych ziemi.

2.1.4 Warunki hydrogeologiczne

Zgodnie z aktualnie obowiązującym podziałem na jednolite części wód podziemnych, teren objęty ustaleniami mpzp znajduje się w obrębie **JCWPd 145**.

Pierwszy poziom wodonośny występuje w utworach czwartorzędowych, lokalnie w postaci jednej i/lub dwóch warstw, drugi poziom wodonośny jest związany z utworami karbońskimi.

Zarówno na omawianym obszarze jak i w granicach gminy Wiry nie występują Główne Zbiorniki Wód Podziemnych, ani Lokalne Zbiorniki Wód Podziemnych.

Obszar objęty ustaleniami mpzp znajduje się w zasięgu czwartorzędowego UPWP o typie porowym Q_{II} - Rejonu Małej Wisły. W obrębie czwartorzędowego piętra wodonośnego poziom wodonośny stanowią piaski i żwiry. Poziom ten ujmowany jest studniami gospodarskimi lub drenowany powierzchnią siecią hydrograficzną. Zasilany jest bezpośrednio opadami atmosferycznymi. Ze względu na płytkie zaleganie tego poziomu oraz częściowy lub całkowity brak izolacji, poziom ten narażony jest na migrację zanieczyszczeń z powierzchni.

Głębokość zalegania wód podziemnych jest zróżnicowana, na przeważającym obszarze zwierciadło wód podziemnych występuje na głębokości większej niż 5 m. Jedynie w dnach dolin głębokość występowania wód podziemnych jest mniejsza, miejscami w dolinie Gostyni obserwuje się zastoiska wód.

Zgodnie z danymi KZGW, na większości omawianego obszaru występuje wysoki stopień zagrożenia głównego użytkowego poziomu wód podziemnych, jedynie we wschodniej części miejscowości jest średni. Wrażliwość wód podziemnych na zanieczyszczenia na całym omawianym obszarze w miejscowości Gostyń jest bardzo wysoka i wynosi od 1 do 3 lat (w zakresie wartości <5 lat).

Stan chemiczny Jednolitych Części Wód Podziemnych występujących na omawianym obszarze jest dobry, natomiast stan ilościowy jest słaby. Celem środowiskowym dla JCWPd 145 jest dobry stan chemiczny oraz ochrona stanu ilościowego przed dalszym pogorszeniem. Charakterystykę JCWPd obejmujących omawiany obszar gminy przedstawia poniższa tabela.

Tabela 1 Charakterystyka JCWPd znajdujących się w granicach gminy Wiry

Europejski kod JCWPd	PLGW2000145
Nazwa JCWPd	145
Stan ilościowy	słaby
Stan chemiczny	dobry
Ocena ryzyka nieosiągnięcia celów środowiskowych	zagrożona
Cel środowiskowy	dobry stan chemiczny i mniej rygorystyczny cel: ochrona stanu ilościowego przed dalszym pogorszeniem
Odstępstwo	tak
Termin osiągnięcia dobrego stanu	2021
Typ odstępstwa	ustalenie celów mniej rygorystycznych - brak możliwości technicznych
Uzasadnienie odstępstwa	Ze względu na drenaż górniczy, drenaż wymuszony ujęciami wód komunalnych, potencjalne ogniska zanieczyszczeń, nadmierny pobór wód podziemnych. Perspektywiczne wydobywanie może trwać w niektórych przypadkach nawet do 2020-2079 r. Wydane do tej pory decyzje organu koncesyjnego zezwalające na wydobywanie węgla kamiennego ze złóż obowiązują najkrócej do 20.10.2016 roku, a najdłużej do 31.12.2051 roku. Brak możliwości zakończenia eksploatacji ze względów gospodarczych.

Źródło: rozporządzenie Rady Ministrów z 28 listopada 2016 roku w sprawie Planu gospodarowania wodami na obszarze dorzecza Wisły (Dz. U. z 2016 roku poz. 1911)

Jednolite części wód podziemnych, obejmujące obszar gminy Wyry zostały zakwalifikowane jako JCWPd przeznaczone do poboru wody na potrzebę zaopatrzenia ludności w wodę przeznaczoną do spożycia. Na omawianym obszarze nie występują komunalne ujęcia wód podziemnych, nie ma tu również wyznaczonych stref ochrony pośredniej i bezpośredniej dla ujęć wód. Występują jedynie pojedyncze prywatne studnie.

Analizowany miejscowy plan wprowadza zapisy dotyczące studni głębinowej S-1, znajdującej się na terenie ośrodka sportowego przy ul. Rybnickiej 141, eksploatacja tego ujęcia może się odbywać zgodnie z wydanym pozwoleniem wodnoprawnym w ramach usług wodnych, poprzez pobór wód podziemnych utworów czwartorzędowych.

Monitoring wód podziemnych

Monitoringiem jakości wód podziemnych na terenie województwa śląskiego zajmuje się WIOŚ w Katowicach. W granicach gminy Wyry znajduje się jeden punkt monitoringowy: punkt nr 1454, badający jakość wód w granicach JCWPd nr 145. Jakość wód podziemnych w tym punkcie przedstawia poniższa tabela.

Tabela 2 Zestawienie jakości wód podziemnych w granicach JCWPd obejmujących tereny gminy Wyry, badanych w latach 2014-2020

Nr Mon	Miejscowość, gmina,	JCWPd	Stratygrafia	Zwierciadło wody	Typ ośrodka	Rok	Klasa jakości - ocena końcowa
1454	Wyry	145	C	napięte	porowo-szczelinowy	2014	V
						2015	-
						2016	IV
						2107	IV
						2018	IV
						2019	IV
						2020	IV

Źródło: WIOŚ, Katowice, IV – wody niezadawalającej jakości

Zasoby wód podziemnych w rejonie gminy Wyry charakteryzują się niezadawalającą jakością, podwyższona jest zawartość manganu (klasa V), jednak ze względu na geogeniczne pochodzenie tego wskaźnika, końcowa ocena została podniesiona do klasy IV.

2.1.5 Hydrografia

Omawiany obszar położony jest w dorzeczu Wisły, w zlewni rzeki Gostyni.

Największym ciekim przepływającym w południowej części obszaru jest rzeka Gostynia, stanowiąca lewostronny dopływ Wisły, do której uchodzi w Bieruniu. Dolina Gostyni jest szeroka i podmokła. Mniejsze cieki odwadniające miejscowość Gostyń należą do zlewni rzeki Gostyni, stanowiąc jej lokalne dopływy. Występują również inne, drobne cieki bez nazwy oraz gęsta sieć rowów melioracyjnych. Cechą charakterystyczną sieci hydrograficznej omawianego obszaru jest silne zmeliorowanie. Duża liczba małych cieków znajduje się na terenach leśnych.

Rysunek 4 Hydrografia obszaru objętego ustaleniami mpzp



Źródło: Dane KZGW na drugi okres planowania wodami, zmodyfikowane

Zgodnie z danymi KZGW, obszar objęty ustaleniami mpzp znajduje się w regionie wodnym Małej Wisły, w obrębie jednolitych scalonych części wód powierzchniowych Gostynia o kodzie MW 0105, w obrębie jednolitych podstawowych części wód:

- Potok o kodzie RW2000162118349;
- Gostynia do starego koryta o kodzie RW200017211851

Tabela 3 Charakterystyka Jednolitych Części Wód Powierzchniowych obejmujących miejscowość Gostyń w gminie Wiry

Europejski kod JCWP	RW2000162118349	RW200017211851
Nazwa JCWP	Potok	Gostynia do starego koryta
Typ	potok nizinny lessowy lub gliniasty (16)	potok nizinny piaszczysty (17)
Status	naturalna część wód	SCZW*
Zmiany hydromorfologiczne uzasadniające wyznaczenie SCW, SZCW	nie dotyczy	przekroczenie wskaźnika m ₃ ***
Aktualny stan/potencjał	zły	zły
Cel środowiskowy	osiągnięcie dobrego stanu ekologicznego, osiągnięcie dobrego stanu chemicznego	osiągnięcie dobrego potencjału ekologicznego, osiągnięcie dobrego stanu chemicznego
Ocena ryzyka nieosiągnięcia celów środowiskowych	zagrożona	zagrożona
Odstępstwo	tak	tak
Typ odstępstwa	przedłużenie terminu osiągnięcia celu: brak możliwości technicznych	przedłużenie terminu osiągnięcia celu: brak możliwości technicznych
Termin osiągnięcia dobrego stanu	2027	2027
Uzasadnienie odstępstwa	Brak możliwości technicznych. W zlewni JCWP występuje presja komunalna i przemysłowa. W programie działań zaplanowano działania podstawowe, obejmujące uporządkowanie gospodarki ściekowej, które nie są wystarczające, aby zredukować tę presję w zakresie wystarczającym dla osiągnięcia dobrego stanu. Wskazano również działanie uzupełniające. Z uwagi jednak na czas niezbędny dla wdrożenia działań, a także okres niezbędny, aby wdrożone działania przyniosły wymierne efekty, dobry stan będzie mógł być osiągnięty do roku 2027.	

* SCZW – silnie zmieniona część wód (charakter został znacznie zmieniony na skutek fizycznego oddziaływania człowieka)

*** m_3 – łączna długość cieków odciętych przez budowle poprzeczne o spadzie h.0,7m (dla rzek górskich i wyżynnych) lub h.0,4m (dla rzek nizinnych) odniesioną do sumarycznej długości cieków istotnych

Źródło: rozporządzenie Rady Ministrów z dnia 28 listopada 2016 roku w sprawie Planu gospodarowania wodami na obszarze dorzecza Wisły (Dz. U. z 2016 roku poz. 1911)

Na omawianym obszarze nie występują naturalne zbiorniki wodne.

Zarówno na omawianym obszarze jak i w granicach gminy Wiry ujęcia wód powierzchniowych nie występują, nie wyznaczono tu również stref ochrony pośredniej i bezpośredniej dla ujęć wód.

Monitoring wód powierzchniowych

Cieki odwadniające omawiany obszar badane były w kilku punktach monitoringowych w obrębie jcw (całkowicie poza granicami gminy Wiry).

Wstępną ocenę stanu wód powierzchniowych w latach 2014-2020 przedstawia tabela poniżej.

Tabela 4 Wyniki wstępnej oceny stanu wód odwadniających teren gminy Wiry

Nazwa JCWP	Rok	Elementy klasyfikacji stanu/ potencjału ekologicznego				Stan/ potencjał ekologiczny	Stan chemiczny	Stan w JCWP
		Elementy biologiczne	Elementy hydromorfologiczne	Elementy fizykochemiczne	Subst. szczególnie szkodliwe			
Potok RW2000162118349	2014	4	2	poniżej stanu dobrego	2	słaby	-	zły
	2015	4	2	poniżej stanu dobrego	2	słaby	-	zły
	2016	4	2	>2	2	słaby	poniżej dobrego	zły
	2017	4	>1	>2	2	słaby	poniżej dobrego	zły
	2018	4	>1	>2	2	słaby	poniżej dobrego	zły
	2019	nie badano						
	2020	brak wyników badań						
Gostynia do starego koryta RW200017211851	2014	4	2	poniżej stanu dobrego	2	słaby	-	zły
	2015	4	2	poniżej stanu dobrego	2	słaby	-	zły
	2016	5	2	>2	2	zły	poniżej dobrego	zły
	2017	4	>1	>2	2	słaby	poniżej dobrego	zły
	2018	4	>1	>2	2	słaby	poniżej dobrego	zły
	2019	4	>1	>2	2	słaby	poniżej dobrego	zły
	2020	brak wyników badań						

Źródło: WIOŚ, Katowice

I – stan bardzo dobry, II, 2 – stan dobry, III, >2 – stan umiarkowany, IV, 4 – stan słaby, V – stan zły

Cieki powierzchniowe są zanieczyszczone, ogólna jakość wód jest niska, o czym decydują w głównej mierze zanieczyszczenia bakteriologiczne, związki biogenne, mineralne oraz zawiesiny, co świadczy o zanieczyszczeniu wód ściekami. Ponadto rzeka Gostynia stanowi odbiornik zasolonych wód dołowych z kopalni węgla działających na terenie gmin sąsiednich.

Zagrożenie powodziowe

Zgodnie z Mapami ryzyka powodziowego i zagrożenia powodziowego Krajowego Zarządu Gospodarki Wodnej, obszar objęty ustaleniami mpzp nie jest narażony na niebezpieczeństwo powodzi. Nie występują tu obszary, na których niebezpieczeństwo powodzi jest niskie i wynosi raz na 500 lat ($Q=0,2\%$), średnie i wynosi raz na 100 lat ($Q=1\%$) oraz niskie i wynosi raz na 10 lat ($Q=10\%$).

Zagrożenie podtopieniami występuje w szerokiej dolinie Gostyni, zwłaszcza w sytuacji wystąpienia deszczy nawalnych.

2.1.6 Gleby i zagospodarowanie powierzchni ziemi

Na omawianym obszarze gminy dominują tereny otwarte, wśród których przeważają grunty rolne, znaczenie mają również łąki trwałe. Znaczący udział w zagospodarowaniu miejscowości mają również grunty leśne. Część powierzchni zajmują grunty zabudowane i zurbanizowane, wśród których przeważa zabudowa mieszkaniowa jednorodzinna.

Mimo, iż omawiany obszar częściowo nadal użytkowany jest rolniczo, część gruntów jest odłogowana, stanowiąc potencjalne tereny pod nową zabudowę niezwiązaną z profilem rolniczym. Grunty rolne na terenie miejscowości Gostyń zajmują około 637,7 ha, co stanowi około 58,6% powierzchni całej miejscowości, przy czym zaznaczyć należy, że udział gruntów rolnych klas I - III jest bardzo niewielki, zajmuje jedynie 6,4% powierzchni gruntów miejscowości Gostyń.

Na omawianym terenie przeważają gleby lekkie, głównie bielcowe. Na obszarach niżej położonych występują czarne ziemie, a w dolinach rzek gleby napływowe. Spotyka się również gleby pochodzenia organicznego. W dolinach cieków zalegają gleby bagienne, glejowe, torfowe, murszowe. W dolinie Gostyni występują gleby mułowo-torfowe.

Zgodnie z projektem mpzp, niewielka część gruntów rolnych w Gostyni została objęta wyrolnieniem – 1,9806 ha co stanowi 0,3% powierzchni gruntów rolnych klas I-III. W związku z przeznaczeniem na cele zabudowy mieszkaniowej 1,9806 ha gruntów rolnych klasy III (łąk (Ł) i pastwisk (Ps)) wystąpiono z wnioskiem do Ministra Rolnictwa i Rozwoju Wsi o uzyskanie zgody na przeznaczenie ich na cele nierolnicze. Potrzeba zmiany przeznaczenia gruntów rolnych na cele nierolnicze wynika przede wszystkim z potrzeb demograficznych gminy Wiry, która zgodnie z prognozą demograficzną jest gminą rozwojową, z tendencją do rozwoju nowej zabudowy mieszkaniowej.

2.1.7 Warunki klimatyczne

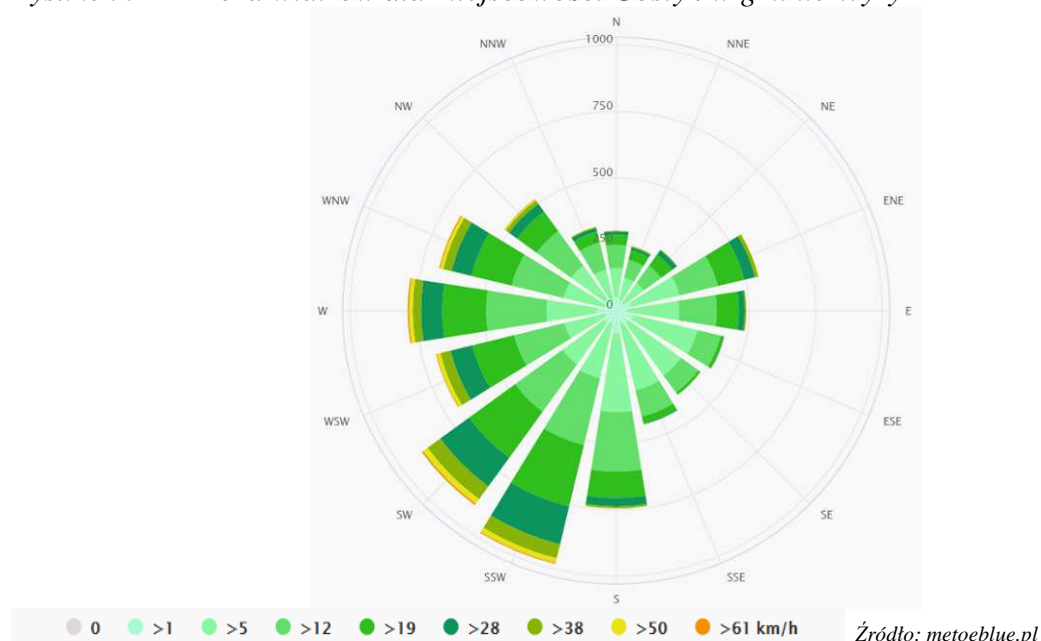
Zgodnie z podziałem Polski na dzielnice rolniczo-klimatyczne Gumińskiego, omawiany obszar w gminie Wiry leży w południowej części XV *dzielnicy częstochowsko-kieleckiej*.

Lokalny klimat charakteryzuje się następującymi parametrami:

- średnia roczna temperatura powietrza 8°C;
- średnia temperatura powietrza w styczniu -4 - - 2°C;
- średnia temperatura powietrza w lipcu +14 - 16°C;
- największa liczba opadów lipiec (98-109 mm);
- najmniejsza suma opadów luty (35-40 mm);
- średnia roczna suma opadów około 650-750 mm;
- średnia liczba dni z pokrywą śnieżną około 50-70;

Przeważają wiatry południowo-zachodnie i zachodnie. Prędkość wiatru jest niewielka i wynosi średnio od 2 do 3 m/s. Dość często występują mgły.

Rysunek 5 *Róża wiatrów dla miejscowości Gostyń w gminie Wiry*



Lokalne uwarunkowania topoklimatyczne w dużej mierze kształtowane są przez obecność powierzchni zwartych zadrzewień, lokalnych wyniesień terenowych oraz przebiegu doliny Gostyni. Tereny mieszkaniowe miejscowości Gostyń to obszary z przewagą topoklimatów charakterystycznych dla powierzchni zabudowanych, gdzie zwłaszcza w okresie grzewczym obserwuje się pogorszenie warunków aerosanitarnych powietrza na skutek wzmożonej emisji zanieczyszczeń z palenisk domowych (tzw. niska emisja). Dla terenów niezabudowanych charakterystyczne są topoklimaty otwartych terenów rolniczych, o dobrym nasłonecznieniu i dobrym przewietrzaniu. Rejon zwartych zadrzewień to topoklimaty terenów zadrzewionych o znacznie gorszych warunkach nasłonecznienia i specyficznym mikroklimacie. Niekorzystne warunki topoklimatyczne związane są z doliną rzeki Gostyni oraz z terenami większych cieków stanowiących jej dopływy.

2.1.8 Powietrze atmosferyczne

Na omawianym obszarze gminy głównymi źródłami zanieczyszczeń powietrza jest przede wszystkim niska emisja oraz komunikacja. Duże znaczenie ma również emisja niezorganizowana oraz napływowa z rejonów sąsiednich, zwłaszcza z rejonu pobliskich Łazisk.

Monitoring powietrza dla omawianego obszaru prowadzi WIOŚ w Katowicach – całą gminę Wiry zakwalifikowano do strefy śląskiej. Na terenie gminy nie ma stacji monitoringowych badania jakości powietrza, najbliższa stacja badania jakości powietrza znajduje się w Ty-chach, w rejonie ul. Tołstoja. Klasyfikację strefy śląskiej ze względu na poszczególne zanieczyszczenia w latach 2015 -2019 przedstawiono poniżej (brak danych za rok 2020).

Tabela 5 *Wynikowa klasa strefy dla poszczególnych zanieczyszczeń dokonanej z uwzględnieniem kryteriów ustanowionych w celu ochrony zdrowia w latach 2015-2019*

Obszar strefy	Rok	Klasa strefy												
		SO ₂	NO ₂	C ₆ H ₆	CO	PM ₁₀	PM _{2,5}	Pb	As	Cd	Ni	B(a)P	O ₃ [*]	O ₃ ^{**}
strefa śląska	2015	A	A	A	A	C	C, C1	A	A	A	A	C	C	D2
	2016	A	A	A	A	C	C, C1	A	A	A	A	C	C	D2
	2017	C	A	A	A	C	C, C1	A	A	A	A	C	C	D2
	2018	A	A	A	A	C	C, C1	A	A	A	A	C	C	D2
	2019	A	A	A	A	C	C, C1	A	A	A	A	C	C	D2

* poziom docelowy, **poziom długoterminowy

Tabela 6 Wyniki oceny jakości powietrza w latach 2015-2019 na terenie strefy sklasyfikowanej pod kątem ochrony roślin

Obszar strefy	rok	Klasa strefy			
		NO _x	SO ₂	O ₃ [*]	O ₃ ^{**}
strefa śląska	2015	A	A	C	D2
	2016	A	A	C	D2
	2017	A	A	C	D2
	2018	A	A	C	D2
	2019	A	A	C	D2

Źródło: WIOŚ, Katowice

* poziom docelowy, **poziom długoterminowy

Jak wynika z powyższej tabeli, na przestrzeni ostatnich lat stan sanitarny powietrza utrzymuje się na porównywalnym poziomie. W obrębie strefy śląskiej, do której należy przedmiotowy obszar doszło do przekroczeń pyłu zawieszonego, benzo(α)pirenu, oraz ozonu, co zadecydowało o klasyfikacji wynikowej **C** i **D2** tego zanieczyszczenia. W 2017 roku dodatkowo pogorszył się poziom dwutlenku siarki SO₂, który znalazł się w klasie **C**. W kolejnych latach nie odnotowano już jednak przekroczenia dwutlenku siarki. W klasyfikacji rocznej pod względem ochrony roślin zanotowano jedynie przekroczenia dopuszczalnych wartości stężeń ozonu, co dało klasę **C** i **D2** dla tego zanieczyszczenia.

Klasa strefy **C** oznacza przekroczenie dopuszczalnego poziomu stężeń i determinuje do określenia obszarów przekroczeń wartości kryterialnych, działania na rzecz poprawy jakości powietrza i wdrożenia programu ochrony powietrza (POP).

W chwili obecnej źródłem zanieczyszczeń do powietrza w miejscowości Gostyń jest indywidualny system grzewczy występującej tu zabudowy. Wielkość emisji z tych źródeł wykazuje na zmienność sezonową, związaną z okresem grzewczym. Ze względu na brak sieci ciepłowniczej, tzw. niska emisja pochodząca z ogrzewania domów powoduje odczuwalne pogorszenie jakości powietrza a co za tym idzie, również komfortu zamieszkania. Pozytywnym zjawiskiem, jest fakt, że nowo powstająca zabudowa w coraz mniejszym zakresie korzysta z tradycyjnych, konwencjonalnych źródeł ciepła, jakim jest węgiel kamienny na rzecz bardziej ekologicznych źródeł, w tym ogrzewania gazowego czy baterii słonecznych montowanych na dachach budynków. Jest to bardzo pozytywny trend, który w przyszłości powinien być utrzymany, dzięki czemu nowo wprowadzana zabudowa nie będzie generować dodatkowych źródeł zanieczyszczeń – miejscowy plan wprowadza takie proekologiczne rozwiązania dotyczące zaopatrzenia nowej zabudowy w ekologiczne, niskoemisyjne źródła ciepła, w tym możliwość korzystania z energii odnawialnej, również jako możliwość realizacji farm fotowoltaicznych.

2.1.9 Klimat akustyczny

Klimat akustyczny omawianego obszaru kształtowany jest przede wszystkim przez istniejący układ drogowy, hałas związany jest również z terenami usług i handlu oraz hałas bytowy związany z istniejącą zabudową i pracami polowymi w rejonie terenów użytkowanych rolniczo.

Hałas drogowy koncentruje się przede wszystkim w rejonie głównych dróg, zwłaszcza w rejonie drogi wojewódzkiej DW928 (ul. Pszczyńska), w nieco mniejszym zakresie również w rejonie ul. Rybnickiej.

Teren objęty ustaleniami mpzp nie jest zagrożony hałasem przemysłowym ani lotniczym. Zgodnie z mapami akustycznymi nie jest również zagrożony hałasem komunikacyjnym ze strony głównych dróg.

Ustalenia mpzp w zakresie zachowania otwartych terenów rolniczych, zabudowy zagrodowej czy rolniczej oraz rozwój nowej zabudowy mieszkaniowej jednorodzinnej oraz mieszkaniowo-usługowej w wolnych lukach budowlanych, jako uzupełnienie istniejącej zabudowy wraz

z realizacją / modernizacją układu drogowego, nie będą stanowić dodatkowych uciążliwości akustycznych.

Tereny związane ze stałym pobytem ludzi podlegają ochronie akustycznej w myśl obowiązujących przepisów prawnych w tym zakresie – plan wprowadza dopuszczalne poziomy hałasu w środowisku na terenach mieszkaniowych MN, MNU, na terenach mieszkaniowo-usługowych MU, UM, dla terenów związanych ze stałym i czasowym pobytem dzieci i młodzieży na terenach UO, dla terenów zabudowy zagrodowej RM oraz dla terenów rekreacyjno-wypoczynkowych ZP, ZP/U. Ponadto dla ochrony przed hałasem na części terenów wprowadzona zostanie zieleń o charakterze izolacyjnym i osłonowym.

Na omawianym obszarze występować będzie hałas zarówno bytowy jak i komunikacyjny, podobnie jak ma to miejsce obecnie, jednak nie będzie on miał charakteru uciążliwego.

2.1.10 Promieniowanie elektromagnetyczne

Na omawianym obszarze w miejscowości Gostyń do źródeł promieniowania elektromagnetycznego należą przede wszystkim linie elektroenergetyczne wysokich napięć 110 kV oraz stacje bazowe telefonii komórkowej, a także w pewnym stopniu – linie elektroenergetyczne średniego napięcia (20 kV) i stacje transformatorowe.

Na obszarze gminy Wiry WIOŚ w Katowicach nie prowadził badań monitoringowych w zakresie pomiarów promieniowania elektromagnetycznego. Nie mniej jednak, jak wynika z badań monitoringowych, na terenie żadnej z sąsiadujących gmin nie stwierdzono przekroczenia dopuszczalnych norm określonych zarówno w już nieobowiązującym rozporządzeniu Ministra Środowiska z dnia 30 października 2003 roku w sprawie dopuszczalnych poziomów pól elektromagnetycznych w środowisku oraz sposobów sprawdzania dotrzymania tych poziomów (Dz. U. z 2003 roku Nr 192, poz. 1883) jak również w aktualnie obowiązującym rozporządzeniu Ministra Środowiska z dnia 17 grudnia 2019 roku w sprawie dopuszczalnych poziomów pól elektromagnetycznych w środowisku (Dz. U. z 2019 roku, poz. 2448).

2.1.11 Środowisko biologiczne obszaru objętego ustaleniami mpzp

Obszar objęty ustaleniami mpzp obejmuje mozaikę zbiorowisk o różnym stopniu naturalności, przy czym największe powierzchnie zajmują siedliska półnaturalne oraz synantropijne, związane z zabudową. Znaczne powierzchnie zajmują również tereny leśne położone po obu stronach ul. Pszczyńskiej. Zwarte powierzchnie leśne rozciągają się w otoczeniu, na południe i na wschód od granic miejscowości Gostyń, w oparciu o Lasy Kobiórskie.

Na terenach zabudowanych miejscowości Gostyń występują siedliska synantropijne, kształtowane ręką człowieka, roślinność ta nie posiada dużych wartości przyrodniczych. W przydomowych ogródkach w rejonie zabudowy mieszkaniowej jednorodzinnej występują pospolite gatunki towarzyszące człowiekowi, znajdujące dla siebie dogodną bazę pokarmową, np. drobne gryzonie, krety, owady zapylające, a spośród ptaków m.in. wróble, jaskółki, kosy, szpaki, sikory, sroki, gołębie. Znaczną powierzchnię zajmuje zabudowa zagrodowa, rolnicza, o dużym udziale powierzchni zielonych, wykorzystywanych rolniczo.

Miejsca antropogenicznie przekształcone, przydroża i obrzeża zabudowy oraz różnego rodzaju nieużytki opanowane są przez zbiorowiska ruderalne z gatunkami rodzimymi i obcymi, inwazyjnymi, m.in. z dużym udziałem nawłoci.

Zieleń urządzona na omawianym terenie reprezentowana jest przede wszystkim w formie zieleni przyzagrodowej, towarzyszącej zabudowie mieszkaniowej, lokalnych zadrzewień przydrożnych oraz fragmentów zieleni, boisk trawiastych, elementów zieleni ogólnodostępnej o funkcjach rekreacyjnych i estetycznych. Tereny zieleni urządzonej, w tym towarzyszącej obiektom usługowym są nieliczne.

Na terenach otwartych, niezabudowanych występują gatunki o szerokim spektrum tolerancji ekologicznej, dominują tutaj siedliska klasy *Stellarietea mediae* - zbiorowiska pól uprawnych z dominacją roślin jednorocznych, miejscami pojawiają się również pospolite gatunki roślin zielonych charakterystyczne dla klasy *Artemisietea vulgaris*, reprezentowane przez antropogeniczne zbiorowiska roślin wieloletnich na nieużytkach zielonych.

Na gruntach ornych wyłączonych spod użytkowania powszechny jest spontaniczny proces ich zarastania (wtórna sukcesja roślinności) - ze zbiorowiskami segetalnymi i ruderalnymi, zwłaszcza z dużym udziałem trzcinnika piaskowego i nawłoci, siewkami drzew, głównie brzozy, a w miejscach dłużej odłogowanych - z drzewostanami o różnym stopniu zwartości.

Wśród terenów rolniczych występują pospolite gatunki traw i roślin zielnych, uznawanych za chwasty polne, m.in. babka lancetowata, bylica pospolita, cykoria podróżnik, gorczycznik pospolity, komosa biała, koniczyna biała, krwawnik pospolity, marchew zwyczajna, mak polny, mniszek lekarski, nostrzyk biały, ostrożeń polny, pasternak zwyczajny, rumian, tasznik pospolity. Nie ma tu gatunków rzadkich czy zagrożonych wyginięciem.

Spośród zwierząt występują tu zarówno drobne bezkręgowce, w tym owady zapylające, gryzonie, krety oraz ptaki charakterystyczne dla terenów otwartych i rolniczych, m.in. skowronek, czajka, trznadel, pliszka siwa. Nad polami obserwować można przeloty pustułki. Spośród ssaków obserwuje się ślady obecności gryzoni i kretów, a z większych ssaków okresowo pojawiają się sarny.

Spośród siedlisk leśnych, na omawianym obszarze dominują zasadniczo dwa rodzaje lasów - las mieszany wilgotny i bór mieszany wilgotny. Gatunkowo dominuje sosna, stanowiąca prawie 84% składu gatunkowego drzewostanów oraz dąb szypułkowy i brzoza. Pozostałe gatunki mają znacznie mniejszy udział w strukturze lasów. Lasami zarządza Nadleśnictwo Kobiór, Leśnictwo Gostyń. Lasy te zostały uznane za ochronne, pozostające w II strefie uszkodzeń od emisji przemysłowych, wodochronne, a także lasy w odległości do 10 km od granic administracyjnych miast liczących powyżej 50 tys. ludności. Lasy wodochronne rozciągające się wzdłuż rzek, potoków i zbiorników wodnych, tworzą wyraźne ciągi i pełnią przez to funkcje korytarzy ekologicznych.

Pozostała zieleń wysoka to w przeważającej mierze zakrzewienia i zadrzewienia zlokalizowane głównie w obrębie dolin cieków wodnych, zwłaszcza w rejonie rzeki Gostyni i jej mniejszych dopływów. Miejscami występują zadrzewienia łąkowe, należące do siedlisk chronionych, tworzące obudowę biologiczną wód płynących oraz towarzyszące terenom zieleni łąkowej.

Spośród cennych zbiorowisk roślinnych występujących na analizowanym obszarze wyróżnić należy zbiorowiska związane z wodami w dolinie rzeki Gostyni. Zbiorowiska w dolinach cieków porastają zróżnicowane zbiorowiska szuwarowe, w miejscach bardziej suchych występują szczątkowe zbiorowiska łąkowo-pastwiskowe. Zbiorowiska te w większości są użytkowane gospodarczo, co gwarantuje ich utrzymanie. Dominującą powierzchnię zajmują łąki świeże (*Arrhenatherion elatioris*), mniejszy udział mają łąki wilgotne (*Calthion palustris*), związane z miejscami bardziej wilgotnymi. Tereny podmokłe w dolinie tej rzeki to cenne miejsca rozrodu płazów, wartościowe siedliska dla ptaków, zwłaszcza wodno-błotnych. Istotne jest więc zachowanie priorytetowej funkcji przyrodniczej i ekologicznej tych terenów jako obszaru znacznego zróżnicowania zbiorowisk roślinnych i gatunków.

Na obszarze objętym ustaleniami mpzp, w tym w granicach terenów dla których planuje się ich odrolnienie i przeznaczenie pod nową zabudowę, nie stwierdzono obecności gatunków roślin chronionych ujętych w rozporządzeniu Ministra Środowiska z dnia 9 października 2014 roku w sprawie ochrony gatunkowej roślin (Dz. U. z 2014 roku poz. 1409). Nie stwierdzono również chronionych gatunków grzybów wymienionych w rozporządzeniu Ministra Środowi-

ska z dnia 9 października 2014 roku w sprawie ochrony gatunkowej grzybów (Dz. U. z 2014 roku poz. 1408).

Znacząca powierzchnia terenów rolniczych oraz leśnych występujących w rejonie miejscowości Gostyń oraz w jej bezpośrednim otoczeniu powoduje, że omawiany obszar stanowi dość atrakcyjne siedliska dla zwierząt związanych zarówno z terenami otwartymi jak i lasami. W strefie ekotonowej na styku biocenozy leśnych i agrocenozy, znajdują dobre warunki bytowania gatunki terenów otwartych. W obszarach leśnych i przy granicy z lasami występują dość liczne populacje saren, dzików, lisów. Spośród innych gatunków zwierząt łownych częste są na tym terenie bażanty, zające, kuny. Z uwagi na bliskość dużych i zwartych kompleksów leśnych i związane z tym istnienie licznych ostoi zwierzyny łownej w obrębie Lasów Kobiórskich, ogólna liczebność głównych gatunków łownych (jeleń, sarna, dzik) oceniana jest jako znaczna. Na omawianym obszarze spotkać można liczne ptaki – związane zarówno z terenami rolniczymi, leśnymi, zabudowanymi jak również ptaki wodno-błotne. Pośród otwartych terenów łąkowych spotyka się liczne bezkręgowce (owady, pajęczaki), płazy, ptaki – m.in. bociana, bażanty, ssaki owadożerne – jeże, krety.

Na obszarze objętym analizą, zarówno w rejonie otwartych terenów rolniczych, łąkowych, w rejonie lasów i zadrzewień, w rejonie dolin cieków występuje duża liczba ptaków, z których zdecydowana większość podlega ochronie prawnej zgodnie z Rozporządzeniem Ministra Środowiska z dnia 16 grudnia 2016 roku w sprawie ochrony gatunkowej zwierząt (Dz. U. z 2016 roku poz. 2183 z późniejszymi zmianami). Siedliska wodne stanowią miejsca rozrodu płazów, tereny łąkowe są miejscem występowania gadów - wszystkie płazy i gady występujące w Polsce objęte są ochroną gatunkową, zgodnie z rozporządzeniem Ministra Środowiska z dnia 16 grudnia 2016 roku w sprawie ochrony gatunkowej zwierząt (Dz. U. z 2016 roku poz. 2183 z późniejszymi zmianami).

Obszary podmokłe wraz z towarzyszącą roślinnością są cennym obszarem dla występowania ryb, bezkręgowców (owady, pajęczaki), płazów i gadów oraz ptactwa wodno-błotnego. W rejonie alei drzew rosnących wzdłuż koryta Gostyni stwierdzono występowanie chrząszcza - kozioroga dębosza (*Cerambyx cerdo*), podlegającego ochronie ścisłej.

Plan zachowuje tereny w dolinie Gostyni jako tereny zielone, bez możliwości ich zabudowy, jako tereny R/WS, co jest korzystne zarówno ze względów przyrodniczych jak i krajobrazowych. W perspektywie nowego zagospodarowania, w zakresie kształtowania terenów zieleni urządzonej, należy wprowadzić tereny zieleni izolacyjnej o charakterze krajobrazowym oraz ochronno-estetycznym – wokół istniejącej i planowanej zabudowy usługowo-przemysłowej.

2.1.11 Środowisko kulturowe – zabytki

Na terenie miejscowości Gostyń znajduje się obiekt wpisany do rejestru zabytków województwa śląskiego pod nr A/756/2021 w dniu 1 lutego 2021 r.: schron bojowy „Sowiniec” z 1939 roku, należący do umocnień Obszaru Warownego „Śląsk”, położony w rejonie ul. Tęczowej - oznaczony na rysunku planu symbolem **W1**. Dodatkowo projekt planu uwzględnia wymagania ochrony dziedzictwa kulturowego i zabytków oraz dóbr kultury współczesnej przez:

- objęcie ochroną na mocy planu zabytkowych obiektów (budynków) o znaczących wartościach historycznych, kulturowych i architektonicznych oraz objęcie ochroną obiektów kultu religijnego (kamienne krzyże i figury) – obiekty te zostały ujęte w planie,
- objęcie ochroną dóbr kultury współczesnej,
- uwzględnienie występowania stanowisk archeologicznych,
- wyznaczenie stref ochrony konserwatorskiej (strefa ochrony ekspozycji SK1, strefa ochrony krajobrazu SK2 i strefa ochrony archeologicznej OW),
- ustalenie szczegółowych zasad ochrony dziedzictwa kulturowego i zabytków.

W obrębie strefy ochrony archeologicznej **OW** oraz w zasięgu stanowisk archeologicznych prowadzenie wszelkich prac, zwłaszcza ziemnych, podlega ustawie o ochronie zabytków i opiece nad zabytkami z dnia 23 lipca 2003 roku [12].

Z uwagi na brak opracowanego audytu krajobrazowego województwa śląskiego zasad ochrony krajobrazów kulturowych nie ustala się.

2.2 Stan środowiska na obszarach objętych przewidywanym znaczącym oddziaływaniem

Obszar objęty oddziaływaniem ogranicza się swoim zasięgiem wyłącznie do granic miejscowości Gostyń w gminie Wry.

Istniejący stan środowiska i poszczególnych jego komponentów na terenie miejscowości objętej ustaleniami projektu mpzp został opisany w punktach powyżej.

W oparciu o dokonane analizy terenu, powiązania ze środowiskiem oraz wpływ poszczególnych ustaleń projektu mpzp na tereny w otoczeniu, przyjęto następujący podział stopnia zagrożenia wyznaczonych terenów na środowisko:

1. tereny o przewidywanych pozytywnych skutkach oddziaływania na środowisko przyrodnicze – tutaj należą wszelkie ustalenia mpzp mające na celu zachowanie istniejącego stanu środowiska na terenach niezabudowanych, w tym zachowanie ich w dotychczasowej funkcji jako tereny zielone, bez możliwości zabudowy. Do tych terenów należą w szczególności:
 - ZL – tereny lasów,
 - R/WS – tereny rolnicze, zieleni i wód w ciągach ekologicznych,
 - R – tereny rolnicze,
 - ZP – tereny zieleni urządzonej,
 - ZP/U – tereny zieleni urządzonej z dopuszczeniem usług,
2. tereny o przewidywanych możliwych średnio znaczących skutkach oddziaływania na środowisko przyrodnicze i społeczne – tutaj należą tereny zabudowane i zainwestowane technicznie, tereny komunikacyjne. W dużej mierze są to tereny już obecnie zagospodarowane i zainwestowane, dla których plan wprowadza szczegółowe zasady zagospodarowania. Do tych terenów zalicza się również nowo wyznaczone tereny zabudowy na obecnych terenach niezabudowanych rolniczych, z czym wiązać się będzie trwałe zajęcie terenu i konieczność ich odrolnienia. Tereny objęte wnioskiem o odrolnienie to tereny rolnicze, stanowiące łąki (ŁIII) i pastwiska (PSIII), które mają zostać przeznaczone pod nowe tereny zabudowy mieszkaniowej jednorodzinnej MN i mieszkaniowej jednorodzinnej z usługami MNU. Łączna powierzchnia terenów, które zgodnie z wnioskami mają ulec zabudowie obejmuje około 1,9806 ha powierzchni, przy czym w części jest to usankcjonowanie stanu istniejącego.
3. tereny o przewidywanych znaczących skutkach oddziaływania na środowisko przyrodnicze i społeczne – projekt mpzp nie wyznacza wielkoskalowych inwestycji, nie wyznacza funkcji szczególnie uciążliwych zarówno w odniesieniu do środowiska przyrodniczego jak i warunków życia ludzi. Potencjalne do takich wielkoskalowych inwestycji należeć mogą następujące kategorie terenów, których funkcje podstawowe mogą mieć wpływ na środowisko zarówno ze względu na ich funkcje, jak również zajmowaną powierzchnię:
 - PU – tereny zabudowy produkcyjno-usługowej. Na terenach tych plan dopuszcza realizację farm fotowoltaicznych.

Część omawianego obszaru zajmują nadal użytkowane grunty rolne, w ostatnich latach obserwuje się jednak stopniowe odchodzenie od profilu rolniczego w kierunku rozwoju nowej zabudowy, zwłaszcza mieszkaniowej jednorodzinnej. Realnym zagrożeniem dla stanu lokal-

nego środowiska może być niekontrolowany rozwój nowej zabudowy na terenach do tego niepredysponowanych, z dala od infrastruktury i dróg, bądź w rejonie terenów o funkcjach uciążliwych, rodzący konflikty zarówno przyrodnicze jak i społeczne. Poszczególne ustalenia projektu mpzp uwzględniają istniejące uwarunkowania środowiskowe, kulturowe i społeczne, wyznaczając nowe formy zagospodarowania jedynie tam, gdzie wynika to z rzeczywistego zapotrzebowania. Zachowane zostaną tereny rolne, leśne, dolinne, którym nadaje się priorytet funkcji ekologicznych, co jest całkowicie zgodne z naturalnymi predyspozycjami tych terenów i nie rodzi nowych konfliktów czy barier, nie stanowi również nowego zagrożenia dla lokalnego środowiska, którego poszczególne elementy są obecnie w dość poprawnym stanie.

Większość otwartych terenów rolniczych pozostanie w swoim dotychczasowym użytkowaniu a nowe elementy zagospodarowania wprowadzone zostaną jako uzupełnienie już istniejących funkcji bądź jako zabudowa wolnych luk budowlanych. Analiza stanu środowiska oraz projektu mpzp nie wskazuje, aby realizacja planowanych ustaleń planu wprowadzała nowe, znaczące oddziaływanie na środowisko, inne niż ma miejsce obecnie, tym bardziej, że wyznaczone planem funkcje terenu stanowić będą kontynuację i bezpośrednie nawiązanie do już istniejących zarówno w samych granicach obszaru opracowania jak i w jego otoczeniu.

Mogące wystąpić oddziaływania w związku z zapisami planu będą mieć zasięg lokalny, ograniczony do samych terenów objętych ustaleniami projektu miejscowego planu, ale przy przestrzeganiu obowiązujących przepisów prawnych ustalenia te nie spowodują degradacji środowiska. W szczególności nie widzi się nowych zagrożeń dla wód wynikających z ustaleń projektu mpzp, które zachowuje teren dolin rzecznych w ich naturalnej funkcji biocenotycznej i retencyjnej bez możliwości zabudowy. Zapisy projektu mpzp podejmują również szereg ustaleń mających na celu zmniejszenie niskiej emisji oraz zapobieganie przekroczeniom norm akustycznych, dzięki czemu stan środowiska w zakresie emisji do powietrza oraz emisji hałasu nie powinien się pogorszyć, biorąc pod uwagę prognozowany rozwój omawianego obszaru gminy.

2.3 Potencjalne zmiany w środowisku w przypadku braku realizacji ustaleń projektowanego dokumentu

Brak precyzyjnych ustaleń planistycznych, co do zasad realizacji nowej zabudowy negatywnie wpłynęłoby na lokalne środowisko zarówno przyrodnicze jak i społeczne omawianego obszaru gminy. Powodować może chaos kompozycyjny i funkcjonalny, zwłaszcza w przypadku wprowadzenia nowych form zagospodarowania na terenach do tego niepredysponowanych (np. w dolinie rzeki Gostyni), położonych z dala od dostępnej infrastruktury (np. w głębi otwartych terenów rolniczych) bądź nie nawiązujących do już istniejącego zagospodarowania w bezpośrednim otoczeniu. Brak precyzyjnych ustaleń dla nowej zabudowy kubaturowej dotyczących sposobu zaopatrzenia w ciepło, odprowadzania ścieków bytowych oraz wód opadowych i roztopowych może przyczynić się do degradacji lokalnego środowiska przez zanieczyszczenie powietrza, wód, gleby, pojawienia się ponadnormatywnego hałasu czy odpadów. Brak precyzyjnych wytycznych mógłby spowodować powstanie nowych obiektów uciążliwych dla środowiska i mieszkających w nim ludzi, bądź obiektów stanowiących dominanty krajobrazowe, zaburzające walory krajobrazowe i nienawiązujących do otoczenia, tworzenia się barier przestrzennych i ekologicznych, również konfliktów społecznych.

Biorąc pod uwagę powyższe wskazania oraz aktualny sposób zagospodarowania przedmiotowego obszaru, uważa się, że przyjęcie precyzyjnych ustaleń planistycznych i wytycznych, co do dalszego zagospodarowania i użytkowania analizowanego obszaru gminy, ujętych w zapisach mpzp jest w pełni uzasadnione. Nowe formy zabudowy stanowić będą jedynie kontynua-

cję już istniejących, jako bezpośrednie do nich nawiązanie, co stanowi najbardziej optymalny sposób ich zagospodarowania.

Poszczególne ustalenia dotyczące nowych kierunków zagospodarowania wpisują się w uwarunkowania przyrodnicze, kulturowe, wpisują się w tendencje rozwojowe całej gminy Wiry, wychodząc naprzeciw potrzebom mieszkańców, umożliwiając dalszy rozwój omawianego obszaru z uwzględnieniem zasady zrównoważonego rozwoju i z zachowaniem najwartościowszych elementów środowiska.

2.4 Istniejące problemy ochrony środowiska istotne z punktu widzenia realizacji projektowanego dokumentu, w szczególności dotyczące obszarów podlegających ochronie na podstawie ustawy z dnia 16 kwietnia 2004 roku o ochronie przyrody

Obszar objęty ustaleniami miejscowego planu znajduje się całkowicie poza granicami obszarów objętych ochroną prawną na mocy ustawy z dnia 16 kwietnia 2004 roku o ochronie przyrody [6], w tym poza obszarami Natura 2000. Na omawianym obszarze nie występują również tereny o szczególnych wartościach przyrodniczych, chronionych na mocy mpzp.

Z punktu widzenia obszarów chronionych nie widzi się problemów ochrony środowiska wynikających z zapisów projektu mpzp, w szczególności sposób użytkowania i zagospodarowania poszczególnych terenów nie będzie kolidował z przebiegiem korytarzy ekologicznych i nie spowoduje ich fragmentacji.

Do już obecnie istniejących problemów ochrony środowiska na obszarze objętym ustaleniami projektu mpzp należą w szczególności:

- presja inwestycyjna na tereny otwarte, pozostające w użytkowaniu rolniczym bądź odłogowane,
- tendencja do zabudowy ciągów ekologicznych związanych z dolinami mniejszych cieków,
- pogarszający się stan środowiska przejawiający się wzrostem zanieczyszczeń środowiska, zwłaszcza tzw. niskiej emisji,
- brak pełnej sieci infrastruktury kanalizacyjnej wpływającej na jakość środowiska wodno-gruntowego.

Postępujący rozwój zainwestowania terenów wpływa ograniczająco na strukturę przyrodniczą omawianego obszaru gminy oraz utrudnia migrację gatunków pomiędzy kompleksami leśnymi. Rolę barier ekologicznych pełnią przede wszystkim główne ciągi komunikacyjne, miejscami również trwałe ogrodzenia utrudniające migracje zwierząt. Coraz większą rolę barierową odgrywa również postępująca zabudowa terenów otwartych.

Analiza projektowanego dokumentu w nawiązaniu do istniejącego stanu środowiska i już istniejących problemów środowiskowych nie wskazuje, aby wystąpiły znaczące negatywne oddziaływania czy nowe problemy środowiska – wyznaczone planem kierunki zagospodarowania stanowią kontynuację już obecnie istniejących bądź w samych granicach planu bądź w jego bezpośrednim sąsiedztwie i wyznaczane zostały w sposób nie powodujący konfliktów.

Potencjalnie problemy ochrony środowiska dotyczyć mogą pojawienia się nowych emisji zanieczyszczeń związanych z rozwojem nowej zabudowy, m.in. zanieczyszczenia bytowe i komunikacyjne, ścieki, odpady, hałas, jednocześnie jednak przestrzeganie obowiązujących przepisów prawnych, jak również przestrzeganie zapisów miejscowego planu dotyczących m.in. stosowania ekologicznych źródeł energii, czy gospodarki wodno-ściekowej ograniczy możliwy potencjalny wpływ realizacji ustaleń analizowanego dokumentu na poszczególne komponenty środowiska w granicach miejscowości Gostyń i w żaden sposób nie wpłynie na obszary chronione. Nowa zabudowa przyczyni się bez wątpienia do utraty bądź fragmentacji siedlisk

przyrodniczych, przekształceń terenu, zabudowy technicznej gruntu, ubytku gleb czynnych biologicznie, zmian w lokalnym krajobrazie - tutaj korzystne są zapisy projektu mpzp ograniczające rozlewanie się nowej zabudowy na tereny otwarte, oraz zakaz zabudowy dolin rzecznych. Ubytek terenów zieleni na obszarach, gdzie wprowadzona zostanie nowa zabudowa kubaturowa zostanie zrekompensowany przez ustalenie minimalnej powierzchni biologicznie czynnej oraz możliwości kształtowania różnorodnych form zieleni w obrębie zabudowy.

Zachowaniu struktury przyrodniczej omawianego obszaru służy w głównej mierze ochrona dolin rzecznych przed zabudową, zachowanie ciągów ekologicznych i korytarzy migracji. Tereny pełniące funkcje korytarzy ekologicznych - zwłaszcza dolina rzeki Gostyni oraz tereny lasów zostaną zachowane w obecnej, przyrodniczej funkcji a ich użytkowanie zapewni możliwość migracji gatunków i trwałość biocenoz.

Powiązania ekologiczne rzeki Gostyni realizowane są bezpośrednio przy południowej granicy omawianego obszaru, istotne jest zachowanie ekosystemów towarzyszących dolinie rzecznej, w tym przypadku zachowanie terenów otwartych, realizacja obiektów kubaturowych z dala od koryta rzeki - takie ustalenia plan wprowadza.

Nie przewiduje się więc, by nowa zabudowa stanowiła o degradacji powiązań terenów otwartych i dolin rzecznych.

2.5 Cele ochrony środowiska ustanowione na szczeblu międzynarodowym, wspólnotowym i krajowym, istotne z punktu widzenia projektowanego dokumentu, oraz sposoby, w jakich te cele i inne problemy środowiska zostały uwzględnione podczas opracowania dokumentu

Cele ochrony środowiska ustanowione na szczeblu międzynarodowym i wspólnotowym zostały wdrożone do polskiego prawodawstwa i tym samym, pośrednio, znalazły swoje odzwierciedlenie w projektowanym dokumencie. Poszczególne zapisy przedmiotowego projektu miejscowego planu nie naruszają w żaden sposób celów ochrony środowiska ujętych w obowiązujących w Polsce konwencjach i dyrektywach.

Zasady określone m.in. w koncepcji przestrzennego zagospodarowania kraju oraz planie zagospodarowania przestrzennego województwa, uwzględnia się obowiązkowo w projektach studium uwarunkowań i zagospodarowania przestrzennego gminy, które z kolei znajdują się w projekcie miejscowego planu sporządzanego zgodnie z zapisami Studium i przepisami odrębnymi. Podstawowym dokumentem na szczeblu krajowym, który określa cele w zakresie ochrony środowiska jest „Polityka ekologiczna Państwa 2030” - strategia rozwoju w obszarze środowiska i gospodarki wodnej.

Analizowany projekt mpzp w zakresie możliwym do zapisów planu uwzględnia obowiązujące **przepisy prawne** (m.in. Prawo ochrony środowiska w odniesieniu do ogólnych zasad ochrony środowiska, nieprzekraczania standardów i norm w zakresie ochrony środowiska, w zakresie ochrony wód, gleby i powietrza, ochrony przed hałasem, Prawo wodne w zakresie rozwiązań gospodarki ściekowej oraz odprowadzania wód opadowych i roztopowych, ustawę o odpadach, ustawę o utrzymaniu czystości i porządku w gminie w zakresie gospodarki odpadami, Prawo budowlane w zakresie parametrów/ gabarytów obiektów, czy ustawę o ochronie zabytków w odniesieniu do ochrony środowiska kulturowego). Przy przestrzeganiu tych przepisów prawnych oraz przestrzeganiu zapisów miejscowego planu zagospodarowania przestrzennego, negatywny wpływ na poszczególne komponenty środowiska powinien być ograniczony do minimum.

Celem ochrony środowiska z punktu widzenia projektowanego dokumentu jest ustalenie potencjalnego zagrożenia dla środowiska, określenie możliwej intensywności ich występowania

oraz wzajemnych relacji między wyznaczonymi kierunkami zagospodarowania obszaru a środowiskiem.

Analizowany projekt miejscowego planu zagospodarowania przestrzennego wnosi w swych zapisach ustalenia uwzględniające ochronę środowiska, przyrody i krajobrazu kulturowego w postaci nakazów i zakazów szczegółowo ujętych w planie.

Najważniejsze cele ochrony środowiska mające swoje odzwierciedlenie w analizowanym dokumencie przedstawia poniższa tabela:

Tabela 7 Najważniejsze cele ochrony środowiska wyznaczone na poziomie międzynarodowym, wspólnotowym i krajowym uwzględnione w projekcie mpzp

<i>Cele ochrony środowiska ustanowione na szczeblu międzynarodowym i krajowym, a także lokalnym</i>	<i>Ustalenia projektu planu sprzyjające realizacji celów ochrony środowiska</i>
<i>Przeciwdziałanie zmianom klimatu i adaptacja do zmian klimatu oraz działania na rzecz czystej energii:</i> <ul style="list-style-type: none">- Dyrektywa Parlamentu Europejskiego i Rady 2008/50/WE z dnia 21 maja 2008 roku w sprawie jakości powietrza i czystszej powietrza dla Europy;- Dyrektywa 2009/28/WE z dnia 23 kwietnia 2009 roku w sprawie promowania stosowania energii ze źródeł odnawialnych;- Program działań na rzecz środowiska i klimatu (LIFE).- Rozporządzenie Parlamentu Europejskiego i Rady (UE) Nr 1293/2013 z dnia 11 grudnia 2013 roku w sprawie ustanowienia programu działań na rzecz środowiska i klimatu;- Polityka ekologiczna państwa 2030;- Ustawa z dnia 27 kwietnia 2001 roku Prawo ochrony środowiska;- Ustawa z dnia 27 marca 2003 roku o planowaniu i zagospodarowaniu przestrzennym;- Strategiczny plan adaptacji dla sektorów i obszarów wrażliwych na zmiany klimatu do roku 2020 z perspektywą do roku 2030 (SPA 2030);- chwała nr V/36/1/2017 Sejmiku Województwa Śląskiego z dnia 7 kwietnia 2017 roku w sprawie wprowadzenia na obszarze województwa śląskiego ograniczeń w zakresie eksploatacji instalacji, w których następuje spalanie paliw;- Strategia rozwoju Gminy Wiry;- Program ochrony środowiska dla gminy Wiry.	<p>Projekt mpzp określa kierunki działań w zakresie poprawy jakości powietrza i zmniejszenia tzw. niskiej emisji.</p> <p>Ustalenia planu zapewniają ochronę powietrza poprzez zapisy dotyczące zaopatrzenia w ciepło z urządzeń ekologicznych, z możliwością korzystania z energii ze źródeł odnawialnych.</p> <p>Mpzp dopuszcza realizację urządzeń wytwarzających energię z odnawialnych źródeł energii o mocy przekraczającej 100 kW (farm fotowoltaicznych).</p> <p>Przeciwdziałaniu zmian klimatycznych oraz poprawie jakości powietrza służą zapisy mpzp dotyczące zachowania terenów zielonych, ciągów ekologicznych w dolinach rzecznych (zwłaszcza dolina Gostyni), wprowadzenie zieleni osłonowej, izolacyjnej oraz działań na rzecz poprawy retencji wodno-gruntowej.</p>
<i>Ochrona środowiska naturalnego, przyrody i różnorodności biologicznej oraz walorów krajobrazu:</i> <ul style="list-style-type: none">- Dyrektywa 92/43/EWG w sprawie ochrony siedlisk przyrodniczych oraz dzikiej fauny i flory;- Dyrektywa 79/409/EWG w sprawie ochrony dzikich ptaków;- Europejska Konwencja Krajobrazowa, sporządzona we Florencji dnia 20 października 2000 roku, (ratyfikowana przez Polskę w 2004 roku);- Polityka ekologiczna państwa 2030;- Ustawa z dnia 27 kwietnia 2001 roku Prawo ochrony środowiska;- Ustawa z dnia 16 kwietnia 2004 roku o ochronie przyrody;- Strategia rozwoju Gminy Wiry;- Program ochrony środowiska dla gminy Wiry	<p>Obszar mpzp znajduje się całkowicie poza obszarami ochrony siedlisk i dzikich ptaków, poszczególne ustalenia projektu planu w żadnej mierze nie naruszają Dyrektywy ptasiej i siedliskowej.</p> <p>Realizacja zapisów mpzp nie zagraża w żaden sposób obszarom Natura 2000, nie wpłynie na ich degradację i zubożenie wartości przyrodniczych.</p> <p>Plan nie wyznacza obszarów cennych przyrodniczo, wskazanych do ochrony. Ustalenia zapisów planu nie naruszają zapisów ustawy o ochronie przyrody, nie naruszają zasad gospodarowania zasobami przyrody i krajobrazu.</p> <p>Plan zachowuje najcenniejsze elementy lokalnego środowiska, wprowadza nowe tereny zieleni, wprowadza minimalne wskaźniki powierzchni biologicznie czynnych na poszczególnych terenach objętych planem.</p> <p>Nowe formy zagospodarowania stanowić będą nawiązanie do już istniejących, bez nadmiernego wnikania w</p>

	tereny otwarte, leśne, doliny rzeczne. Na obszarze planu nie występują krajobrazy priorytetowe określone w audycie krajobrazowym oraz w planach zagospodarowania przestrzennego województwa.
<p><i>Ochrona zasobów naturalnych i efektywne gospodarowanie przestrzenią:</i></p> <ul style="list-style-type: none"> - Strategia na rzecz Odpowiedzialnego Rozwoju do roku 2020, z perspektywą do 2030 roku; - Koncepcja Przestrzennego Zagospodarowania Kraju 2030; - Polityka ekologiczna państwa 2030; - Ustawa z dnia 9 czerwca 2011 roku Prawo geologiczne i górnicze; - Ustawa z dnia 3 lutego 1995 roku o ochronie gruntów rolnych i leśnych; - Ustawa z dnia 28 września 1991 roku o lasach; - Ustawa z dnia 20 lipca 2017 roku Prawo wodne; - Strategia rozwoju Gminy Wiry 	<p>Plan uwzględnia obecność złóż surowców mineralnych i uwarunkowania z tym związane.</p> <p>Na analizowanym terenie nie występują udokumentowane zbiorniki wód podziemnych wymagające ochrony. W obszarze mpzp zostają zachowane obszary rolnicze pełniące funkcje przyrodnicze i gospodarcze oraz tereny leśne. W związku z przyjętymi rozwiązaniami występuje obowiązek uzyskania zgody na zmianę przeznaczenia gruntów rolnych na cele nierolnicze.</p> <p>Plan uwzględnia zasady ochrony wód, ustala zasady ochrony doliny rzeki Gostyni.</p> <p>Plan zakłada kompleksowe rozwiązania gospodarki wodnej, ściekowej, ochrony powietrza przed zanieczyszczeniem, eliminuje możliwość rozwoju inwestycji uciążliwych dla środowiska, co wpisuje się w cele polityki ekologicznej Państwa.</p>
<p><i>Ochrona środowiska kulturowego:</i></p> <ul style="list-style-type: none"> - Ustawa z dnia 23 lipca 2003 roku o ochronie zabytków i opiece nad zabytkami 	<p>Obszar miejscowości Gostyń znajduje się w strefie ochrony środowiska kulturowego, występują tu obiekty kulturowe podlegające ochronie na mocy planu i stanowiska archeologiczne, plan wyznacza zasady ochrony dziedzictwa kulturowego.</p>
<p><i>Odporność na zagrożenia naturalne:</i></p> <ul style="list-style-type: none"> - Koncepcja Przestrzennego Zagospodarowania Kraju 2030; - Dyrektywa 2000/60/WE Parlamentu Europejskiego i Rady z dnia 23 października 2000 roku ustanawiająca ramy wspólnotowego działania w dziedzinie polityki wodnej (Ramowa Dyrektywa Wodna); - Dyrektywa Rady z dnia 21 maja 1991 roku dotycząca oczyszczania ścieków komunalnych (91/271/EWG); - Strategiczny plan adaptacji dla sektorów i obszarów wrażliwych na zmiany klimatu do roku 2020 z perspektywą do roku 2030 (SPA 2030); - Program ochrony środowiska dla gminy Wiry 	<p>W obszarze nie występują tereny narażone na niebezpieczeństwo powodzi, nie występują obszary zagrożone osuwaniem się mas ziemnych.</p> <p>Plan reguluje gospodarkę wodno-ściekową poprzez zapisy dotyczące sposobu odprowadzania ścieków komunalnych, określa sposób postępowania z wodami opadowymi, dzięki czemu nie powinno dojść do pogorszenia jakości wód czy stanu ekologicznego cieków, w szczególności nie przewiduje się możliwości powstania nowego zagrożenia dla osiągnięcia celów środowiskowych w obrębie JCWP i JCWPd.</p> <p>Zachowane zostaną wody powierzchniowe. Plan wprowadza ochronę dolin rzecznych przed zainwestowaniem i zachowanie właściwych warunków retencji.</p>
<p><i>Zdrowie i jakość życia ludzi:</i></p> <ul style="list-style-type: none"> - Program działań w zakresie środowiska do 2020 roku – „Dobra jakość życia z uwzględnieniem ograniczeń naszej planety”. Decyzja Parlamentu Europejskiego i Rady Nr 1386/2013/UE z dnia 20 listopada 2013 roku w sprawie ogólnego unijnego programu działań do 2020 roku; - Strategia na rzecz Odpowiedzialnego Rozwoju do roku 2020, z perspektywą do 2030 roku; - Koncepcja Przestrzennego Zagospodarowania Kraju 2030; - Strategiczny plan adaptacji dla sektorów i obszarów wrażliwych na zmiany klimatu do roku 2020 z perspektywą do roku 2030 (SPA 2030); - Ustawa z dnia 27 kwietnia 2001 roku Prawo ochrony środowiska; - Strategia rozwoju Gminy Wiry 	<p>Zapisy planu gwarantują bezpieczeństwo ekologiczne i komfort zamieszkania, m.in. przez określenie zasad ochrony przed hałasem, zastosowania ekologicznych źródeł energii i ograniczenia tzw. niskiej emisji, wyznaczenie przestrzeni publicznych, terenów rekreacyjno-wypoczynkowych, wyznaczenie terenów zieleni, ustalenie minimalnego udziału powierzchni biologicznie czynnej w powierzchni działek budowlanych. Plan eliminuje funkcje uciążliwe. Zapisy planu umożliwiają dalszy przestrzenny i gospodarczy rozwój części gminy Wiry, przy uwzględnieniu rzeczywistych potrzeb i tendencji rozwojowych obszaru gminy.</p>

Jak wynika z analizy zapisów mpzp, nie przewiduje się istotnych, znacząco negatywnych oddziaływań na środowisko wynikających z ustaleń projektowanego dokumentu. Poszczególne

ustalenia zapisów mpzp nie stwarzają zagrożeń dla środowiska, uwzględniają cele ochrony środowiska i odpowiednie przepisy prawne. Wprowadzane ustalenia nie wpłyną istotnie na zmianę sposobu użytkowania terenów w stosunku do ich obecnej funkcji. Będą stanowiły kontynuację istniejącego zagospodarowania terenu.

3 PRZEWIDYWANE ODDZIAŁYWANIA PROJEKTOWANEGO DOKUMENTU NA ŚRODOWISKO

3.1. Oddziaływanie na poszczególne elementy środowiska z uwzględnieniem zależności między tymi elementami środowiska i między oddziaływaniami na te elementy, w tym możliwość wystąpienia negatywnych oddziaływań na środowisko, mogących być rezultatem zmiany dotychczasowego przeznaczenia terenów objętych projektem planu

Ustalenia zapisów projektu planu będą wpływać na poszczególne elementy środowiska naturalnego, społecznego i kulturowego omawianego obszary gminy Wyry. Wpływ zaznaczy się w odniesieniu do siedlisk przyrodniczych, terenów rolniczych, środowiska gruntowo-wodnego, krajobrazu, przy czym będzie to wpływ najbardziej zauważalny w granicach terenów przeznaczonych pod nowe elementy zagospodarowania, bądź też w ich najbliższym otoczeniu. W odniesieniu do poszczególnych komponentów środowiska, oddziaływanie projektu miejscowego planu zagospodarowania przestrzennego może przejawiać się w stosunku do:

różnorodności biologicznej, siedlisk przyrodniczych, oddziaływania na rośliny, zwierzęta, w tym wpływ realizacji ustaleń planu na wartości przyrodnicze, pod kątem zachowania terenów czynnych przyrodniczo oraz możliwości utrzymania lub poprawy systemu terenów zieleni w gminie Wyry

Nowe kierunki zagospodarowania związane z wprowadzeniem nowej zabudowy wiązać się będą z niewielkim uszczupleniem otwartych terenów rolniczych, nieużytków zielonych, ingerencją w lokalne siedliska i ekosystemy. Zabudowa terenów otwartych, obecnie niezagospodarowanych będzie trwałą zmianą w odniesieniu do siedlisk i gatunków obecnie tam występujących. Znaczna część obecnych terenów rolniczych zostanie jednak zachowana w swojej obecnej funkcji.

W odniesieniu do środowiska przyrodniczego korzystnym zapisem mpzp jest pozostawienie obecnych terenów rolniczych w ich dotychczasowej funkcji - tereny **R**. Mimo widocznej tendencji do odchodzenia od profilu rolniczego i rozwoju nowej zabudowy mieszkaniowej, zachowanie terenów otwartych jest korzystne z punktu widzenia trwałości powiązań terenów otwartych występujących w otoczeniu. Powiązania przestrzenne i ekologiczne ekosystemów rolnych i leśnych zostaną zachowane.

Wyznaczanie terenów wskazywanych pod nową zabudowę w bezpośrednim sąsiedztwie i nawiązaniu do już istniejącej, nie będą powodować konfliktów przestrzennych i barier ekologicznych. Nowa zabudowa będzie realizowana w większości jako wypełnienie wolnych luk budowlanych. W tej sytuacji ubytek terenów zielonych nie będzie znaczący, a dodatkowo plan gwarantuje zachowanie minimalnej powierzchni biologicznie czynnej, również jako możliwość kształtowania zieleni w przydomowych ogrodach czy zieleni o funkcjach osłonowych, izolacyjnych w granicach terenów zabudowanych.

W terenach nowych inwestycji istniejące siedliska pól uprawnych lub terenów odłogowanych zostaną zubożone lub zlikwidowane. Ta bezpośrednia ingerencja nie dotyczy jednak siedlisk roślin chronionych ani ostoi zwierząt. Realizacja ustaleń planu nie powinna stworzyć nowego zagrożenia dla świata roślin i zwierząt.

W odniesieniu do nowo wyznaczonych form zagospodarowania terenu, korzystnymi zapisami planu są ustalenia dotyczące m.in. zachowania różnorodnej zieleni śródpolnej oraz ochrony wód i siedlisk z nimi związanych, ochrona dolin rzecznych przed zainwestowaniem, w tym zachowanie doliny Gostyni z jej priorytetową funkcją przyrodniczą, siedliskową, hydrologiczną i retencyjną. Nie przewiduje się również żadnej ingerencji w tereny leśne.

Za wyjątkiem doliny Gostyni, na omawianym obszarze nie ma obecnie żadnych cennych elementów środowiska przyrodniczego, w szczególności na obszarach objętych planowaną zabu-

dową nie odnotowano obecności siedlisk i gatunków chronionych – za wyjątkiem pospolitych gatunków ptaków, z których większość w Polsce podlega ochronie prawnej. Warto również zaznaczyć, że wszystkie siedliska płazów związane z doliną Gostyni zostaną zachowane, ponieważ dolina zachowa swój obecny przyrodniczy charakter, bez możliwości wprowadzania nowej zabudowy i zaburzenia ciągu ekologicznego związanego z jej przebiegiem. Dodatkowo w obszarach dolin plan dopuszcza realizację zbiorników wodnych a w dolinie Gostyni suchych zbiorników lub polderów przeciwpowodziowych – funkcje te takie są praktycznie jednoznaczne z brakiem możliwości wprowadzenia zabudowy, co z punktu widzenia środowiska przyrodniczego i warunków retencji jest optymalnym kierunkiem zagospodarowania tych terenów.

Biorąc pod uwagę istniejący stan środowiska oraz lokalne uwarunkowania przyrodnicze, uznać należy, że wpływ ustaleń mpzp na środowisko przyrodnicze, lokalną bioróżnorodność nie będzie znaczący. Samo użytkowanie obszaru w wyznaczonych planem funkcjach stanowić będzie kontynuację i nawiązanie do zagospodarowania obecnie występującego zarówno w samych granicach planu jak i w jego bezpośrednim otoczeniu i nie będzie stanowić żadnych uciążliwości dla terenów sąsiednich.

oddziaływania na lokalne ostoje przyrody istotne dla zachowania różnorodności biologicznej, w tym tereny leśne i ewentualnej zmiany przeznaczenia gruntów leśnych, zadrzewionych na inne cele, płaty roślinności nieleśnej, zadrzewienia śródpolne, doliny rzeczne, a także obiekty ważne dla ochrony płazów oraz wpływ na funkcjonowanie korytarzy ekologicznych określonych w dokumencie „Opracowanie ekofizjograficzne do Planu Zagospodarowania Przestrzennego Województwa Śląskiego

Obszar gminy Wyry, w tym również sama miejscowość Gostyń znajduje się w obrębie korytarzy ekologicznych, wyznaczonych m.in. w planie zagospodarowania przestrzennego woj. śląskiego „Plan 2020+” - są to fragmenty korytarzy ekologicznych związanych z terenem lasów Kobiórsko-Pszczyńskich oraz dolin rzecznych.

Przy południowej granicy obszaru opracowania przebiega korytarz ekologiczny związany z doliną rzeki Gostyni oraz z terenami leśnymi rozciągającymi się poza terenem gminy Wyry. Lasy Kobiórskie i Pszczyńskie, rozciągające się na południe i na wschód od Gostyni stanowią ostoję CORINE 564, dla której motywem ochrony jest fauna. Ostoja ta rozciąga się na południe od granic obszaru mpzp.

Teren znajduje się całkowicie poza zasięgiem ostoj IBA i IPA, poza ostojami Econet-Pl. Wschodnia i południowa część gminy Wyry, ale już poza zasięgiem obszaru mpzp znajduje się w obrębie regionalnych ostoj przyrody wyznaczonych w Planie Zagospodarowania Przestrzennego Województwa Śląskiego „Plan 2020+” (ostoje wchodzą w skład obszaru funkcjonalnego cennego przyrodniczo wskazanego w planie zagospodarowania przestrzennego woj. śląskiego):

- ostoja florystyczno- mykologiczna: Lasy Kobiórskie - ranga ostoj - regionalna; zalecenia użytkowania i zagospodarowania obszaru: zachowanie terenów leśnych, zachowanie zbiorników wodnych, w tym stawów rybnych, zachowanie torfowisk śródleśnych i zakaz realizacji w ich otoczeniu przedsięwzięć, które mogłyby skutkować obniżeniem poziomu wód gruntowych, wykluczenie możliwości zmiany morfologii koryt cieków wodnych i ich zabudowy hydrotechnicznej na terenach leśnych – projekt mpzp w żaden sposób nie ingeruje w te zalecenia, zarówno dolina rzeki Gostyni jak i tereny leśne zachowają swoje obecne funkcje biocenotyczne, bez możliwości ich zabudowy;
- ostoja faunistyczna: Lasy Pszczyńskie- Kobiórskie - ranga ostoj - ponadregionalna; zalecenia użytkowania i zagospodarowania obszaru: zachowanie powierzchni leśnej i prowadzenie zrównoważonej gospodarki leśnej, utrzymanie użytków zielonych (koszenie / wy-

pas) - projekt mpzp w żaden sposób nie ingeruje w te zalecenia, tereny leśne zachowają swoje obecne funkcje biocenotyczne i przyrodnicze.

Obszar lasów na południe od Gostyni to regionalne korytarze ekologiczne wyznaczone dla ssaków drapieżnych i kopytnych - obszar węzłowy Lasy Pszczyńsko- Kobiórskie, sama rzeka Gostynia stanowi korytarz ichtiologiczny i chiropterologiczny. Południowa i wschodnia część gminy, w tym również niewielka część miejscowości Gostyń, znajduje się w zasięgu Południowego Korytarza Ekologicznego (KPd) - Lasy Pszczyńskie KPd-15B, zgodnie z poniższym rysunkiem:

Rysunek 6 Położenie obszaru objętego zapisami mpzp na tle ponadlokalnych korytarzy ekologicznych



Źródło: Mapa korytarzy ekologicznych w Polsce, Pracownia na rzecz Wszystkich Istot

Ciągłość tych korytarzy nie zostanie przerwana w wyniku realizacji ustaleń zapisów projektu mpzp. Projekt planu zachowuje obecne zagospodarowanie dolin rzecznych wraz z zielenią im towarzyszącą, stanowiących lokalne szlaki migracji, będących miejscem występowania ptactwa i płazów. Tereny w bezpośrednim otoczeniu koryt rzecznych pozostaną niezagospodarowane, z priorytetem zachowania funkcji ekologicznych i przyrodniczych, w dolinie Gostyni wprowadzono możliwość realizacji suchych polderów przeciwpowodziowych, co również chroni dolinę cieków przed rozwojem zabudowy.

Ustalenia planu nie ingerują w tereny leśne. Zarówno dolina Gostyni jak i zbiorowiska leśne zachowają swoją obecną strukturę przyrodniczą i biocenotyczną, dodatkowo plan wprowadza ochronę wód, siedlisk związanych z wodami i zadrzewień śródpolnych jako elementów lokalnej bioróżnorodności. W dolinach cieków obowiązuje zakaz zmian użytkowania terenów pogarszających zdolności retencyjne ich dolin i koryt, prowadzących do fragmentacji przestrzeni przyrodniczej, istotnego zmniejszenia powierzchni biologicznie czynnej lub utrudniających migrację fauny. Brak możliwości rozwoju nowej zabudowy w rejonie dolin rzecznych oraz w bezpośrednim sąsiedztwie lasów pozwoli na zachowanie ciągłości istniejących korytarzy ekologicznych, dzięki czemu nie pogorszą się warunki bytowania i migracji organizmów żywych bezpośrednio związanych z tymi siedliskami.

środowiska gruntowo-wodnego (powierzchnia ziemi, zasoby naturalne, wody), w tym wpływ na jednolite części wód powierzchniowych i podziemnych oraz retencjonowanie wód opadowych

Biorąc pod uwagę obecny sposób zagospodarowania omawianego obszaru (tereny zabudowane i rolnicze) oraz nowo zakładane funkcje, które stanowić będą jedynie kontynuację już obecnie istniejących, nie przewiduje się znaczących oddziaływań na środowisko gruntowo-wodne. Nie mniej jednak wyznaczenie terenów nowej zabudowy, w tym przeznaczenie części terenów rolniczych na cele nierolnicze stanowić będzie ingerencję w istniejące zasoby glebo-

we, spowoduje ubytek gleb czynnych biologicznie na rzecz gruntów zabudowanych, antropogenicznie przekształconych. Zwiększy się również presja antropogeniczna – w kontekście nowych emisji – ścieków socjalno- bytowych, wód opadowych i roztopowych, powstawania odpadów. Zabudowa techniczna terenu spowoduje ograniczenie infiltracji wody opadowej do gruntu, jednocześnie jednak plan daje możliwość zagospodarowania wód opadowych i roztopowych w granicach własnej działki, co z punktu widzenia poprawy retencji wodno- gruntowej jest rozwiązaniem najbardziej korzystnym.

Zachowana zostaje rolnicza funkcja części obszaru. Dla ochrony środowiska przyrodniczego wprowadzono nakaz zachowania zadrzewień śródpolnych oraz obszarów dolin rzek i cieków wraz z naturalnym ukształtowaniem terenu, znaczących dla zachowania bioróżnorodności, ochrony siedlisk, swobodnego przemieszczania zwierząt oraz ciągłości systemu przewietrzania i odwodnienia obszaru. Tereny dolin rzecznych zostaną w swojej dotychczasowej funkcji, jako tereny rolnicze bądź tereny zieleni, dzięki czemu zachowane zostaną właściwe warunki retencji wodno-gruntowej.

Plan wprowadza również konieczność uwzględnienia uwarunkowań wynikających z obecności złóż węgla kamiennego.

Projekt miejscowego planu wprowadza zasady ochrony środowiska glebowego – przez nakaz zdjęcia i zabezpieczenia wierzchniej warstwy gleby, z dopuszczeniem jej zagospodarowania w granicach działki budowlanej, czy zakaz zmian ukształtowania i użytkowania terenów w obrębie dolin rzek i cieków pogarszających zdolności retencyjne ich dolin i koryt, prowadzących do zmniejszenia powierzchni biologicznie czynnej, w tym regulacji koryt powodujących odcięcie od podłoża gruntowego i od otaczających ekosystemów zależnych od wód.

Projekt miejscowego planu podejmuje szereg ustaleń dotyczących zasad ochrony wód powierzchniowych i podziemnych, m.in. wskazuje na konieczność zachowania ciągłości cieków, wyznacza tereny wód powierzchniowych wolnych od zabudowy, co ochroni cieki powierzchniowe przed degradacją i pozwoli na zachowanie obecnego stanu siedlisk wodnych i z wodą związanych. Realizacja ustaleń miejscowego planu nie wpłynie negatywnie na stan jednolitych części wód powierzchniowych, jak i podziemnych, w szczególności nie przewiduje się ich skażenia, pogorszenia stanu chemicznego czy też zmian ilościowych mogących mieć wpływ na ogólny stan JCWP oraz JCWPd oraz na osiągnięcie celów środowiskowych im przypisanych, czemu służy szereg zapisów odnoszących się do środowiska gruntowo- wodnego.

Uważa się, że prawidłowe rozwiązania dotyczące uregulowania gospodarki ściekowej, przy przestrzeganiu przepisów prawnych w zakresie gospodarki odpadami, nie spowodują negatywnego oddziaływania na środowisko gruntowo- wodne, w szczególności nie przyczynią się do skażenia środowiska.

powietrza, emisji zanieczyszczeń oraz klimatu - również klimatu akustycznego, w tym wpływ planowanego przeznaczenia terenów na obszary sąsiednie, w szczególności na tereny podlegające ochronie akustycznej

W związku z realizacją ustaleń miejscowego planu nieznacznie wzrośnie presja antropogeniczna, pojawią się nowe emisje do środowiska - ścieki, odpady, hałas, emisje komunikacyjne - przy czym podkreślić należy, że wszystkie te emisje na obszarze objętym projektem planu mają miejsce już obecnie. Zarówno już istniejąca jak i nowa zabudowa oraz nieuciążliwe usługi dopuszczone planem będą źródłem hałasu bytowego, hałasu związanego z prosperowaniem usług, a infrastruktura drogowa z hałasem poruszających się samochodów. Biorąc jednak pod uwagę obecne zagospodarowanie omawianego obszaru oraz pełnione funkcje, emisje te nie powinny być odczuwalne bardziej niż ma to miejsce obecnie. Niezmiernie ważne jest zapewnienie właściwej ochrony akustycznej zlokalizowanej przy drogach zabudowie mieszkaniowej, a w razie przekroczeń zastosowanie odpowiednich środków zaradczych, co plan

uwzględnia. Dla ochrony przed negatywnym wpływem hałasu, plan wprowadza zapisy o konieczności wprowadzenia strefy zieleni o funkcji ochronnej. Hałas z tych terenów nie może przekraczać standardów na terenach objętych ochroną akustyczną, zwłaszcza dla zabudowy mieszkaniowej czy innej związanej ze stałym pobytem ludzi. Nie może również dojść do przekroczenia standardów na terenach zabudowy mieszkaniowej sąsiadującej z terenem opracowania.

Najbardziej znaczące oddziaływania w zakresie klimatu akustycznego będą krótkotrwałe i będą mieć miejsce na etapie realizacji inwestycji budowlanych, natomiast po zakończeniu prac budowlanych, hałas będzie związany z funkcją powstałych obiektów – w głównej mierze jako zabudowa mieszkaniowa jednorodzinna i zabudowa mieszkaniowa jednorodzinna z usługami.

W związku z rozwojem nowej zabudowy mieszkaniowej pojawią się również nowe emisje zanieczyszczeń do powietrza, głównie jako emisje grzewcze i komunikacyjne. Uważa się, że przestrzeganie wytycznych miejscowego planu dotyczących zaopatrzenia obiektów w ciepło z wykorzystaniem niskoemisyjnych i ekologicznych źródeł ciepła, nie spowoduje znaczącego zwiększenia oddziaływania obszaru na stan sanitarny powietrza w porównaniu do stanu istniejącego, tym bardziej, że projekt planu dopuszcza możliwość korzystania z energii odnawialnej, kładąc nacisk na niskoemisyjne i ekologiczne źródła ciepła (przy braku możliwości korzystania z ciepła zdalaczynnego). Podkreślić należy, że problem niskiej emisji na obszarze całej gminy Wiry występuje już obecnie, w gminie nie ma sieci ciepłowniczej, budynki ogrzewane są indywidualnie, co w sezonie grzewczym wpływa negatywnie na warunki aerosanitarne obszaru. W chwili obecnej dokumentem regulującym wymagania odnośnie instalacji, w których następuje spalanie paliw stałych, rodzaju wykorzystywanych paliw na terenie województwa śląskiego jest Uchwała Nr V/36/1/2017 Sejmiku Województwa Śląskiego z dnia 7 kwietnia 2017 roku w sprawie wprowadzenia na obszarze województwa śląskiego ograniczeń w zakresie eksploatacji instalacji, w których następuje spalanie paliw (tzw. Uchwała antysmogowa) - mieszkańcy gminy Wiry są zobligowani do przestrzegania jej wytycznych.

Nowo wyznaczone kierunki zagospodarowania nie wpłyną na kształtowanie lokalnych warunków klimatycznych, znacząco innych niż obecnie występujące. Zachowanie powierzchni terenów otwartych stanowi o dobrym przewietrzaniu omawianego obszaru. Niewielkie zmiany można rozpatrywać jedynie w skali mikroklimatu, w najbliższym sąsiedztwie zabudowy i dużych powierzchni wyasfaltowanych należy oczekiwać wzrostu średnich temperatur i spadku wilgotności powietrza. Jednak w skali całego analizowanego obszaru będą to zmiany słabo odczuwalne, tym bardziej, że zachowane zostaną najważniejsze strefy przewietrzania jako tereny otwarte oraz tereny leśne charakteryzujące się dużymi zdolnościami oczyszczania powietrza. W zakresie uwarunkowań związanych z wpływem na uwarunkowania topoklimatyczne zasadnicze znaczenie mają zapisy projektu mpzp odnoszące się do ochrony powietrza i wód. Nowa zabudowa nie będzie lokowana na obszarach o utrudnionym przewietrzaniu bądź w rejonach stanowiących swoiste „ciągi wentylacyjne”, w tym zwłaszcza w dolinie rzeki Gostyni. Dla poprawy lokalnych mikroklimatów duże znaczenie będzie mieć ograniczenie tzw. niskiej emisji, m.in. przez zwiększenie wykorzystania energii odnawialnej, stosowanie niskoemisyjnych paliw w gospodarstwach domowych.

Środowiska społecznego, w tym zdrowia mieszkańców i dóbr materialnych

Realizacja ustaleń mpzp zaznaczy się w dużej mierze jako oddziaływanie pozytywne w kontekście dalszego rozwoju omawianej części gminy, poprawy warunków zamieszkania i zainwestowania, wykorzystania potencjału obszaru wynikającego z jego naturalnych uwarunkowań oraz możliwości rozwoju nowej zabudowy mieszkaniowej. Analizowany projekt miej-

scowego planu będzie mieć wpływ pozytywny w kontekście zachowania aktualnych funkcji terenów rolniczych **R**, z możliwością rozwoju nowej zabudowy w nawiązaniu do już istniejącej.

Jednocześnie jednak wraz z rozwojem nowych funkcji terenu pojawią się również oddziaływania odbierane jako negatywne, zwłaszcza jako wzrost ruchu komunikacyjnego i emisji z tym związanych, emisji hałasu. Brak zdalnych systemów ogrzewania powoduje problemy tzw. „niskiej emisji” związanej z indywidualnym ogrzewaniem domów, jednocześnie jednak projekt planu wprowadza szereg zapisów zmierzających do ograniczenia negatywnego wpływu na stan sanitarny powietrza, w tym również przez zwiększenie udziału energii odnawialnej.

Projekt miejscowego planu uwzględnia prawa własności, podział na działki ewidencyjne, tendencje rozwojowe obszaru czy sugestie potencjalnych inwestorów. Szanując wartości przyrodnicze, wprowadza granice możliwej zajętości terenu pod zabudowę, wskazuje, które obszary powinny zostać w biologicznym użytkowaniu, jako tereny rolnicze, tereny towarzyszące ciekom powierzchniowym, wolne od zainwestowania.

Poszanowanie prawa własności zostało uwzględnione poprzez ustalenia dotyczące przeznaczenia terenów oraz sposobów ich zagospodarowania, które sankcjonują istniejące użytkowanie, bądź z niego wynikają. Na wniosek mieszkańców, plan umożliwia przeznaczenie części terenów rolniczych pod nową zabudowę mieszkaniową.

Potrzeby interesu publicznego realizowane są m.in. przez zapisy planu w zakresie minimalizowania wpływu funkcji usługowych na otoczenie, w szczególności na sąsiednie tereny mieszkaniowe, poprzez regulacje dotyczące zasad zagospodarowania zieleni o funkcjach ochronnych, wprowadzenie ochrony akustycznej terenów związanych ze stałym pobytem ludzi oraz terenów rekreacyjnych czy przyjęcie odpowiednich wskaźników urbanistycznych, formy i wysokości obiektów, mających na celu podniesienie jakości przestrzeni.

Potrzeby w zakresie rozwoju infrastruktury technicznej zrealizowano poprzez dopuszczenie możliwości realizacji uzbrojenia terenu, ustalenie zasad sytuowania poszczególnych sieci infrastruktury technicznej.

Plan nie wprowadza funkcji konfliktowych, a swoimi ustaleniami odnośnie gospodarki wodno-ściekowej, odpadowej, zaopatrzenia w ciepło, chroni poszczególne komponenty środowiska przed zanieczyszczeniem, przyczyniając się tym samym do ochrony zdrowia i komfortu życia mieszkańców. W związku z realizacją ustaleń projektu planu, nie przewiduje się negatywnego wpływu na dobra materialne. Nie przewiduje się również wystąpienia konfliktów funkcjonalno-przestrzennych, bądź niespójności w rozwiązaniach opracowywanego projektu planu w odniesieniu do terenów sąsiednich.

Określenie nowych obszarów zabudowy mieszkaniowej zakłada ich rozwój na zasadzie wykorzystania łatwo dostępnych terenów położonych w bezpośrednim sąsiedztwie terenów już zabudowanych i przeznaczonych pod zabudowę, w zdecydowanej przewadze dostępnych komunikacyjnie oraz przy założeniu, iż ich zasięg nie naruszy wartościowych terenów zaliczanych do obszarów lasów, terenów dolin i obniżeń dolinnych oraz nie wkroczy w sposób konfliktowy na tereny rolniczej przestrzeni produkcyjnej. Zarówno dla środowiska społecznego jak również przyrodniczego, taka lokalizacja jest optymalna, przy czym zaznaczyć należy, że dla części tych terenów ich przeznaczenie na cele nierolnicze jest jedynie usankcjonowaniem stanu istniejącego.

Realizacja ustaleń planu umożliwia zarówno komfort zamieszkania jak i dalszy rozwój nieuciążliwych usług, nie powodując przy tym zagrożenia dla zdrowia, życia bądź mienia ludzi.

walorów krajobrazowych

Nowa zabudowa wyznaczona projektem planu stanowić będzie znaczący i trwały element krajobrazu, jednocześnie jednak nie przyczyni się do jego degradacji, tym bardziej, że przed-

miotowy plan nie wprowadza żadnych wielkoskalowych inwestycji a jedynie porządkuje istniejące zagospodarowanie z dopuszczeniem rozwoju nowej zabudowy, ale z poszanowaniem zasad ochrony środowiska i lokalnego krajobrazu, w nawiązaniu do już istniejących funkcji terenu w bezpośrednim otoczeniu. W związku z tym nowe elementy zagospodarowania nie będą wyróżniać się w krajobrazie i nie będą wpływać na obniżenie jego walorów – służy temu między innymi zapis mpzp wyznaczający maksymalną wysokość dla nowej zabudowy.

W odniesieniu do walorów estetyczno-krajobrazowych, zakładać można wpływ zarówno pozytywny jak i negatywny – w zależności od przyjętych rozwiązań architektonicznych. Pozytywny wpływ na krajobraz będą miały zapisy odnośnie zachowania terenów rolniczych, leśnych, dolin rzecznych czy też możliwości kształtowania nowych form zieleni, wyznaczenia powierzchni biologicznej czynnej, czyli elementów wzbogacających krajobraz, poprawiających jego walory estetyczne.

Wymogi ładu przestrzennego oraz walory architektoniczne i krajobrazowe, uwzględniono określając wartości parametrów i wskaźników kształtowania zabudowy oraz zagospodarowania terenu przy założeniu, że mają one służyć podniesieniu jakości przestrzeni w granicach obszaru objętego projektem planu. Wszystkie te parametry i wskaźniki ustalono w odniesieniu do zagospodarowania terenu sąsiedniego, z dbałością o spójność rozwiązań i eliminowanie konfliktów przestrzennych.

Projekt mpzp wprowadza strefy ochrony konserwatorskiej, w tym strefę ochrony ekspozycji **SK1** i strefę ochrony krajobrazu **SK2**, dla których ustalono zachowanie dotychczasowego sposobu użytkowania, zakaz lokalizacji obiektów budowlanych oraz utrzymanie i pielęgnację istniejącej zieleni.

Nowo wyznaczone kierunki zagospodarowania nie będą stanowiły uciążliwości widokowo-estetycznej ani dominanty krajobrazowej. Dla nowo realizowanej zabudowy na terenach **MN**, **MNU** i **MU** projekt planu wprowadza szereg wytycznych architektoniczno - kompozycyjnych, co wyeliminuje elementy zagospodarowania „nie pasujące” do otoczenia. Otwarte tereny rolne, doliny rzeczne oraz zbiorowiska leśne zachowają swój obecny charakter.

Środowiska kulturowego i zabytków

Projekt miejscowego planu wprowadza ochronę obiektów zabytkowych, kulturowych i stanowisk archeologicznych, zgodnie z zasadami określonymi w ustawie o zabytkach i opiece nad zabytkami [12]. Wyznacza również strefy ochrony konserwatorskiej.

Wyznaczone w omawianym projekcie zasady zagospodarowania dotyczące obiektów kulturowych, zabytków korzystnie wpłyną na stan ich zachowania, skutecznie zabezpieczając obszar przed powstaniem obiektów odbiegających od obecnego charakteru zabudowy występującej w bezpośrednim otoczeniu.

Realizacja ustaleń miejscowego planu nie przyczyni się w żaden sposób do degradacji obiektów zabytkowych czy kulturowych (w tym dóbr kultury współczesnej), wręcz przeciwnie – projekt mpzp ustala zasady ochrony obiektów kulturowych, zabytków i obszarów podlegających ochronie konserwatorskiej, co gwarantuje zachowanie ich właściwej ochrony.

3.1.1 Zależności między elementami środowiska i między oddziaływaniami na te elementy

Obecnie obszar objęty ustaleniami planu wykazuje powiązania przestrzenno- funkcjonalne zarówno do terenów zabudowanych znajdujących się w bezpośrednim otoczeniu, w granicach gminy Wiry, jak również powiązania z terenami leśnymi zarówno w granicach gminy Wiry jak i poza jej obszarem. Powiązania z terenami rolniczymi są już obecnie znacznie słabsze. Znaczenie ma również dobre skomunikowanie obszaru - w odniesieniu do drogi wojewódzkiej DW928 (ul. Pszczyńska) w części wschodniej oraz ul. Rybnickiej w części południowej. Powiązania ekologiczne realizowane są w części niezabudowanej, na terenach rolniczych i

leśnych, które pozostaną w swojej dotychczasowej funkcji. Obszar wykazuje również powiązania hydrograficzne w odniesieniu do doliny rzeki Gostyni.

Zależności i oddziaływania pomiędzy poszczególnymi komponentami środowiska, a wynikającymi z wprowadzenia ustaleń projektu mpzp przedstawiono poniżej.

Tabela 8 *Ocena oddziaływania skutków realizacji ustaleń projektu planu dla poszczególnych elementów środowiska*

Projektowane przeznaczenie terenu	Elementy środowiska					
	Środowisko społeczne, warunki życia mieszkańców	Siedliska przyrodnicze, flora i fauna	Środowisko gruntowo-wodne	Rzeźba i krajobraz	Środowisko kulturowe, zabytki	Powietrze i klimat
MN, MNU, MU	+++	-	-	-	+	-
UM1, UM2, UK, UO, UG, UH, UI, US	+	-	-	-	+	-
PU	-	---	-	-		-
RO, RM	+	+	-			+
R, R/WS	+	+++	+++	+		+
ZL	+	+++	+++			+++
ZP, ZP/U	+	+	+		+	+++
ZC			-		+	
KDG, KDZ, KDL, KDD, KDW, KS	-	---	-	-		---

Objaśnienia:

+++	silny wpływ pozytywny
+	prawdopodobne oddziaływania pozytywne
	brak znaczącego wpływu/ wpływ pomijalny
-	prawdopodobne oddziaływania negatywne
---	wpływ negatywny – prawdopodobne znaczące oddziaływanie

Jak wynika z powyższego zestawienia, wpływ realizacji ustaleń mpzp na poszczególne komponenty środowiska zaznaczyć się może w większości jako oddziaływanie pozytywne – zwłaszcza w odniesieniu do środowiska społecznego i warunków życia mieszkańców, przez zapewnienie terenów pod nowe funkcje mieszkaniowe, mieszkaniowo-usługowe i usługowe, poprawę warunków skomunikowania i zainwestowania omawianego obszaru gminy Wiry. Rozwiązania w zakresie komunikacji mogą być wpływ zarówno pozytywny jak i negatywny - właściwie rozwiązany system komunikacji samochodowej jest korzystny dla mieszkańców, umożliwiając im swobodny dostęp do terenów, warunkiem koniecznym jest jednak zapewnienie właściwego klimatu akustycznego na terenach mieszkaniowych w ich sąsiedztwie.

Zachowanie terenów rolniczych, leśnych, zachowanie ciągłości korytarzy ekologicznych, wyznaczenie terenów zieleni towarzyszącej ciekom, wprowadzenie zieleni osłonowej będzie miało wymiar zdecydowanie pozytywny w odniesieniu do krajobrazu, lokalnych ekosystemów, występujących tu gatunków roślin i zwierząt. Obszary te są ostoją lokalnej flory i fauny, zwiększając różnorodność biologiczną. Jednocześnie jednak zwiększy się presja antropogeniczna w odniesieniu do lokalnego środowiska, zwiększą się emisje do środowiska - przede wszystkim odpady, ścieki, hałas, emisje komunikacyjne, nastąpi trwałe przekształcenie terenu i zmiany krajobrazowe.

Realizacja zapisów projektu miejscowego planu zagospodarowania przestrzennego wpłynie pozytywnie na środowisko społeczne omawianego obszaru gminy Wiry. Możliwość realizacji nowej zabudowy mieszkaniowej jednorodzinnej na terenach MN oraz zabudowy jednorodzinnej z dopuszczeniem usług na terenach MNU służy zaspokojeniu potrzeb lokalnych mieszkańców, wpisując się w obserwowane obecnie tendencje rozwojowe obszaru. Pojawienie się nowej zabudowy kubaturowej wpłynie na zmniejszenie udziału terenów otwartych, jednak nie będzie stanowiło to znaczącego ubytku terenów rolniczych i ciągów ekologicznych - szata

roślinna terenów w rejonie planowanej zabudowy nie wykazuje wysokich wartości przyrodniczych, nie występują tutaj gatunki i siedliska chronione, na obszarach przeznaczonych pod zainwestowanie występują pospolite gatunki synantropijne.

Istniejące i nowe obiekty są i będą źródłem emisji do środowiska (ścieki, zanieczyszczenia emitowane do powietrza, odpady, hałas), co również jednak nie będzie znacząco odznaczać się w środowisku omawianej części gminy Wyry, biorąc pod uwagę obecne zagospodarowanie terenów objętych ustalaniem mpzp i ich najbliższego otoczenia. Projekt planu wprowadza szereg rozwiązań mających na celu całkowite bądź znaczne ich ograniczenie, m.in. rozwiązania dotyczące gospodarki wodno-ściekowej, odpadowej, czy też zalecenia dotyczące zaopatrzenia w ciepło. Przestrzeganie norm akustycznych na terenach chronionych akustycznie zapewni komfort zamieszkania, a prawidłowa gospodarka odpadowa i ściekowa zgodna z przepisami prawa ochroni gleby i wody przed zanieczyszczeniami. Warto w tym miejscu zaznaczyć, że wszystkie prognozowane zanieczyszczenia powstające w związku z realizacją nowych kierunków zagospodarowania, w tym rozwoju nowej zabudowy mieszkaniowej na terenach MN i MNU występują na omawianym obszarze już obecnie, tak więc analizowany dokument nie wprowadza zupełnie nowych, znaczących obciążeń środowiska.

Tabela 9 Zbiornicze zestawienie wpływu ustaleń projektu planu na lokalne środowisko przyrodnicze i społeczne

<i>Komponenty środowiska i warunki równoważenia rozwoju sprzyjające ochronie środowiska</i>	<i>Konsekwencje dla środowiska - pozytywne/negatywne</i>	<i>Skutki dla społeczeństwa - pozytywne/negatywne</i>
<i>Rzeźba terenu</i>	Przekształcenia terenu w związku z realizacją nowej zabudowy, infrastruktury technicznej. Nie przewiduje się żadnych wielkoskalowych inwestycji powodujących degradację powierzchni terenu.	
<i>Zasoby surowców mineralnych</i>	Projekt mpzp uwzględnia położenie obszaru w granicach złóż węgla oraz w niewielkim fragmencie w granicach obszaru górniczego i terenu górniczego.	
<i>Powietrze i klimat; jakość lokalnego powietrza; warunki lokalnego klimatu</i>	Tereny rolnicze, leśne, doliny rzeczne będą wolne od emisji zanieczyszczeń do powietrza. Realizacja ustaleń mpzp nie wpłynie w sposób zauważalny na warunki klimatyczne obszaru gminy.	Pojawić się mogą nowe emisje do powietrza - grzewcze i komunikacyjne, jednak projekt planu uwzględnia możliwość korzystania z niskoemisyjnych, ekologicznych źródeł ciepła, również z energii odnawialnej. Realizacja ustaleń planu eliminuje możliwość realizacji funkcji uciążliwych dla środowiska.
<i>Wody powierzchniowe i podziemne, zmiany w stosunkach wodnych, jakość wód</i>	Plan zachowuje tereny wód powierzchniowych i doliny rzeczne bez możliwości zabudowy. Retencja gruntowo-wodna pozostanie niezmieniona w granicach terenów rolniczych, leśnych i niezainwestowanych. Zachowanie ciągłości cieków bez możliwości ich zabudowy, poprawa warunków retencji, ograniczą negatywny wpływ na środowisko wodne i jakość wód do minimum.	Zabudowa terenu spowoduje niewielki wzrost współczynnika odpływu na skutek utwardzenia powierzchni, ograniczenie infiltracji wód opadowych do gruntu. Planowane docelowe zagospodarowanie terenu nie będzie wiązać się z ryzykiem powstawania podtopień. Konieczne jest pełne uregulowanie gospodarki wodno-ściekowej, w tym również sposobu odprowadzania wód opadowych i roztopowych w sposób gwarantujący zachowanie retencji.
<i>Zagrożenie powodziowe</i>	Brak wyznaczonych stref zagrożenia powodzią. Nowo wyznaczone kierunki zagospodarowania przestrzennego nie spowodują wzrostu zagrożenia powodzią.	
<i>Gleby (jakość bonitacyjna, zanieczyszczenie, degradacja, narażenie na erozję, denudację, itp.)</i>	Pozostawienie znacznej powierzchni terenów rolniczych R, wprowadzenie nowych terenów zieleni, ochrona dolin rzecznych, wyznaczenie powierzchni biologicznie czynnej.	Konieczność odrolnienia działek rolniczych przeznaczonych pod zabudowę na terenach MN i MNU. Pojawią się odpady typu komunalnego - wpływ odpadów na środowisko będzie znikomy biorąc pod uwagę szczegółowe

	Usunięcie pokrywy glebowej i zajęcie powierzchni biologicznie czynnej w związku z realizacją nowej zabudowy, elementów sieci drogowej i technicznej. Nie przewiduje się zwiększenia obszarów zagrożonych erozją, czy degradacji gleb.	wytyczne dotyczące postępowania z odpadami (w zakresie odpadów obowiązują regulacje przepisów odrębnych).
<i>Różnorodność biologiczna, flora i fauna, siedliska naturalne, ekosystemy (fragmentacja, utrata siedlisk przyrodniczych, zubożenie, udział gatunków obcych, itp.)</i>	Zajęcie terenów użytkowanych przyrodniczo w związku z realizacją nowych obiektów kubaturowych, elementów sieci drogowej i technicznej. Ochrona zieleni poprzez zachowanie terenów rolniczych i leśnych, dolin rzecznych, wyznaczenie powierzchni biologicznie czynnej oraz możliwości kształtowania różnorodnych form zieleni urządzonej. Nie dojdzie do fragmentacji siedlisk, utrzymana zostanie ciągłość korytarzy ekologicznych, migracyjnych związanych z terenami lasów, pól i wód powierzchniowych. Nie przewiduje się spadku bioróżnorodności i degradacji siedlisk przyrodniczych.	
<i>Rolnictwo</i>	Tereny rolnicze R zostaną zachowane w swojej obecnej funkcji, jako tereny otwarte. Część terenów rolniczych zostanie zajęta pod nową zabudowę mieszkaniową.	
<i>Leśnictwo</i>	Tereny leśne ZL zostaną zachowane, nie przewiduje się degradacji drzewostanów czy innych działań mogących przyczynić się do utraty siedlisk czy przerwania ciągłości korytarzy ekologicznych związanych z terenami lasów.	
<i>Krajobraz, walory estetyczne i uciążliwość wizualna</i>	Zmiany krajobrazowe związane z wprowadzeniem nowych form zagospodarowania, nie będą znaczące i nie wpłyną na pogorszenie walorów krajobrazowych. Plan podejmuje szereg wytycznych dotyczących gabarytów i wysokości zabudowy, ochronie krajobrazu służy m.in. wyznaczenie strefy ochrony ekspozycji i ochrony krajobrazu, również zieleń osłonowa zniweluje negatywny wpływ na krajobraz.	
<i>Obszarowe i indywidualne formy ochrony przyrody</i>	Brak obszarów chronionych - brak wpływu.	
<i>Dziedzictwo kulturowe – zabytki, strefy konserwatorskie</i>	Plan wprowadza ochronę obiektów zabytkowych, stanowisk archeologicznych dla których ustala zasady ochrony. Wprowadza strefy ochrony konserwatorskiej, w tym archeologicznej. Nie przewiduje się negatywnego wpływu na dziedzictwo kulturowe ani konfliktów przestrzennych i zagrożeń dla obiektów zabytkowych czy stref konserwatorskich pod kątem ich ochrony.	
<i>Klimat akustyczny</i>	Możliwa zwiększona emisja hałasu związana z rozwojem nowej zabudowy, możliwy zwiększony ruch komunikacyjny. Konieczne jest zapewnienie właściwej ochrony akustycznej na terenach podlegających ochronie akustycznej – plan określa dopuszczalne poziomy hałasu w środowisku dla terenów podlegających ochronie przed hałasem – tereny MN, MNU, MU, UM1, UM2, UO, RM, ZP, ZP/U .	
<i>Obszary położone poza granicą województwa</i>	Brak oddziaływań poza granicami województwa, zwłaszcza brak oddziaływań o charakterze transgranicznym.	
<i>Obszary proponowane do ochrony z mocy ustawy o ochronie przyrody</i>	Projekt mpzp nie wyznacza nowych terenów chronionych na mocy ustawy o ochronie przyrody.	

3.2. Oddziaływania bezpośrednie, pośrednie, wtórne, skumulowane, krótkoterminowe, średnioterminowe i długoterminowe, stałe i chwilowe oraz pozytywne i negatywne

Realizacja poszczególnych ustaleń mpzp będzie mieć bezpośredni wpływ na różnorodność biologiczną, rośliny, powierzchnię ziemi, krajobraz oraz środowisko społeczne – będą to w większości oddziaływania długotrwałe. Część tych oddziaływań będzie mieć charakter pośredni zarówno pozytywny jak i negatywny, przy czym zaznaczyć należy, że większość oddziaływań bezpośrednich wiązać się będzie z nowym zagospodarowaniem na terenach **MN i MNU**.

Wpływ ten zaznaczyć się może zarówno pozytywnie jak i negatywnie.

Oddziaływania pozytywne wynikające z ustaleń planu to przede wszystkim zakaz realizacji funkcji uciążliwych, zachowanie większości otwartych terenów rolniczych **R**, lasów **LZ**, zachowanie zieleni urządzonej **ZP**, ochrona przed trwałym zainwestowaniem obszarów dolin cieków z zachowaniem zieleni jej towarzyszącej (zwłaszcza doliny Gostyni), zachowania zieleni śródpolnej, realizacja sieci kanalizacyjnej i gazowej, zaspokojenie potrzeb społecznych. Faza użytkowania realizowana zgodnie z zapisami planu określającymi zasady gospodarki odpadami i gospodarki wodno-ściekowej, powinna skutkować trwałą poprawą stanu wód powierzchniowych i podziemnych.

Do oddziaływań negatywnych należeć będzie ubytek powierzchni pozostających w użytkowaniu przyrodniczym, zabudowa otwartych terenów rolniczych, wzrost natężenia ruchu drogowego skutkujący większą emisją spalin i hałasu, wzrost powierzchni terenów zurbanizowanych. Jednocześnie jednak należy podkreślić, że ten możliwy negatywny wpływ nie będzie znaczący, biorąc pod uwagę już istniejące zainwestowanie w granicach miejscowości Gostyń i obecnie widoczne tendencje do rozwoju zabudowy mieszkaniowej. Możliwość komponowania różnorodnych terenów zieleni w obrębie zabudowy, zachowanie minimalnej powierzchni biologicznie czynnej, zieleń osłonowa, będzie miało wymiar pozytywny zarówno dla środowiska przyrodniczego, społecznego jak i krajobrazu. Wpływie pozytywnie na zachowanie bioróżnorodności w granicach opracowania, pośrednio również na zasoby glebowe w kontekście ochrony przed ich całkowitym zainwestowaniem technicznym.

Duże znaczenie dla stanu środowiska będzie miała realizacja sieci infrastruktury wodnej, kanalizacyjnej i gazowej. Jej użytkowanie będzie skutkować trwałą poprawą jakości stanu środowiska. Uciążliwość spowoduje jedynie faza realizacji tych sieci.

Oddziaływania bezpośrednie

Najważniejszym bezpośrednim oddziaływaniem wynikającym z realizacji ustaleń planu, jest pozytywne oddziaływanie na lokalne środowisko społeczne, dobra materialne i zabytki, w kontekście zaspokojenia potrzeb lokalnej społeczności, wyznaczenia obszarów pod nową zabudowę mieszkaniową jednorodzinną, ochronę walorów zabytkowych.

W odniesieniu do środowiska społecznego wpływ realizacji ustaleń planu będzie miał charakter bezpośredni (przy czym część oddziaływań zaznaczy się również pośrednio), w większości pozytywny i trwały, dając możliwość dalszego rozwoju, poprawy warunków życia mieszkańców - jako możliwość realizacji nowej zabudowy w granicach terenów **MN i MNU**.

Pozytywny bezpośredni wpływ związany jest również z pozostawieniem w granicach omawianego obszaru najcenniejszych terenów pod względem przyrodniczym, zachowanie terenów rolniczych i leśnych, wód powierzchniowych oraz zieleni pełniących funkcje ekologiczne. Zapisy dotyczące zachowania ciągłości dolin rzecznych i lasów pozwolą zachować lokalne szlaki migracji.

Ubytek terenów zielonych i przekształcenia powierzchni będą mieć miejsce na terenach, na których plan przewiduje nowe formy zagospodarowania – zwłaszcza w odniesieniu do terenów **MN i MNU**. Nowe pozarolnicze funkcje związane będą również z przekształceniem powierzchni ziemi i zmian w lokalnym krajobrazie, jednocześnie jednak właściwe rozwiązania architektoniczno- kompozycyjne mogą zniwelować i ograniczyć ten wpływ do minimum. Wpływ na krajobraz oraz powierzchnię terenu będzie mieć wymiar trwały, w kontekście wprowadzenia nowej zabudowy i gruntów pozbawionych czynnej warstwy gleb.

W związku z realizacją zapisów planu pojawią się nowe emisje do powietrza - bytowe, grzewcze oraz emisje hałasu związane z wprowadzeniem nowej zabudowy, również komunikacyjne.

Będzie to wpływ negatywny, ale przy przestrzeganiu zapisów odnośnie zaopatrzenia w ciepło, nie przyczyni się do znacznego pogorszenia stanu powietrza.

Nowe funkcje będą również źródłem ścieków komunalnych, wód opadowych i roztopowych, jednak przestrzeganie zapisów odnośnie gospodarki wodno-ściekowej spowoduje, że nie dojdzie do degradacji wód powierzchniowych i podziemnych na omawianym obszarze gminy.

Będzie to oddziaływanie bezpośrednie, zarówno długotrwałe jak i chwilowe – przy czym należy podkreślić, że wszystkie te oddziaływania mają miejsce już obecnie.

Powierzchnia terenów w granicach wydzielonej zabudowy **MN i MNU** ulegnie przekształceniu - w zakresie koniecznym do nowego zagospodarowania (oddziaływanie bezpośrednie, trwałe).

Etap związany z nowym zagospodarowaniem, zabudowa terenów otwartych spowoduje bezpośredni, chwilowy negatywny wpływ na środowisko naturalne, lokalne siedliska, co wiązać się będzie przede wszystkim z ograniczeniem powierzchni terenów zielonych, niszczenia roślin, wycinką zadrzewień, płoszenia zwierzyny, zwiększenia ogólnej antropopresji, zwiększenia terenów utwardzonych i trwałych zmian w krajobrazie.

Ze względu na brak wyznaczonych obszarów Natura 2000 na analizowanym terenie (oraz w granicach całej gminy Wiry), możliwość wystąpienia oddziaływania bezpośredniego ustaleń miejscowego planu na obszary NATURA 2000 bądź inne obszary chronione nie występuje.

Oddziaływania pośrednie

Analizowane ustalenia mpzp wiążą również z oddziaływaniem pośrednim - zarówno pozytywnym jak i negatywnym. Pozytywne oddziaływanie pośrednie w odniesieniu do środowiska społecznego to możliwość dalszego rozwoju gospodarczego omawianego obszaru co związane będzie z rozwojem nowej zabudowy oraz nowych wpływów do budżetu gminy.

Wpływ pośredni na środowisko przyrodnicze odnosi się przede wszystkim do różnorodności biologicznej i flory przez możliwość kształtowania nowych terenów zielonych, powierzchni biologicznie czynnej w obrębie zabudowy, zachowania dolin rzecznych w ich przyrodniczej funkcji. Powstanie nowych form zieleni zakomponowanej w zabudowie, wpłynie pozytywnie również na krajobraz.

Oddziaływania w odniesieniu do wód w zakresie emisji ścieków będą miały charakter lokalny i nie przyczynią się do ponadnormatywnego skażenia wód powierzchniowych i podziemnych. Nowa zabudowa pogorszy jednak nieznacznie warunki retencji obszaru - jako oddziaływanie długotrwałe, pośrednie.

Oddziaływania krótkoterminowe i chwilowe związane będą z etapem prac budowlanych – pracy maszyn i urządzeń budowlanych wykorzystywanych przy realizacji wykopów pod fundamenty, budowie samych obiektów i zabudowań, budowie dróg czy sieci technicznych. Dojdzie wtedy do przekształcenia gruntów, niszczenia roślinności i płoszenia organizmów żywych, generowania zanieczyszczeń powietrza, odpadów, ścieków oraz hałasu. Będą to jednocześnie oddziaływania bezpośrednie. Należy jednak zaznaczyć, że uciążliwości te są krótkoterminowe, ograniczone będą do czasu prowadzenia prac budowlanych.

Pozostałe oddziaływania będą miały charakter długotrwały.

W odniesieniu do środowiska przyrodniczego, zmiana zagospodarowania i ubytek gruntów czynnych biologicznie zajętych pod nową zabudowę na terenach **MN i MNU** będzie mieć wymiar trwały. Zabudowa tego fragmentu gminy w sposób trwały wpłynie również na krajobraz oraz środowisko gruntowo-wodne – przez uszczelnienie powierzchni i zwiększenie terenów utwardzonych, co przenosi się na warunki retencji obszaru.

Nowa zabudowa spowoduje trwałe zmiany krajobrazowe, jednocześnie jednak nie powinny być to zmiany pogarszające walory estetyczno-widokowe obszaru, czemu służą poszczególne zapisy planu dotyczące ustalenia gabarytów i wysokości zabudowy, parametrów architektonicznych.

W projekcie planu wyznaczono głównie nowe tereny dla realizacji zabudowy mieszkaniowej, mieszkaniowo-usługowej, usługowej o funkcji nieuciążliwej, zagrodowej i rolniczej, w tym przewiduje się przeznaczenie 1,9806 ha terenów rolniczych pod nowe budownictwo MN i MNU z czym wiąże się konieczność odrolnienia terenów ŁIII i PsIII.

Tabela 10 *Prognozowane oddziaływanie na środowisko realizacji przewidywanej w projekcie planu zabudowy*

Elementy środowiska	Rodzaj oddziaływania	
	Etap realizacji	Etap użytkowania
Rzeźba i powierzchnia terenu	krótkoterminowe, nieodwracalne, bezpośrednie	brak oddziaływań
Gleby	krótkoterminowe, nieodwracalne, bezpośrednie	długoterminowe, bezpośrednie, pośrednie
Wody powierzchniowe i podziemne	chwilowe, pośrednie	długoterminowe, bezpośrednie, pośrednie
Powietrze	chwilowe, bezpośrednie	długoterminowe, bezpośrednie
Rośliny i zwierzęta, siedliska	krótkoterminowe, nieodwracalne, bezpośrednie	długoterminowe, pośrednie
Krajobraz	krótkoterminowe, bezpośrednie	długoterminowe, bezpośrednie
Formy ochrony przyrody	krótkoterminowe, pośrednie	długoterminowe, bezpośrednie, pośrednie

Tabela 11 *Szacowany stopień oddziaływania na środowisko w trakcie realizacji i eksploatacji poszczególnych terenów objętych ustaleniami mpzp*

Elementy środowiska	Oddziaływania na etapie realizacji		Oddziaływania na etapie eksploatacji	
	nieodwracalne	odwracalne	nieodwracalne	odwracalne
Jakość powietrza i warunki klimatyczne	1	1	1	1
Środowisko glebowe	3	1	3	1
Wody powierzchniowe i podziemne	1	1	1	1
Klimat akustyczny	1	1	1	1
Krajobraz	3	1	3	1
Ekosystemy, siedliska, gatunki	3	1	3	1
Użytkowanie terenu	3	1	3	1

Stopień oddziaływania:

1 – nieznaczne; 3 – istotne

Analiza oddziaływań skumulowanych na środowisko i na ludzi, wynikających z obecnego i planowanego zagospodarowania terenów, których przedmiotowy dokument dotyczy, jak i sposobu użytkowania obszarów przyległych

Biorąc pod uwagę rodzaj wyznaczonych przez mpzp funkcji oraz ustalone dla nich obostrzenia uważa się, że nie pojawią się tu istotne oddziaływania o charakterze skumulowanym. Nie przewiduje się w granicach analizowanego obszaru znaczących, uciążliwych emisji – przy założeniu, że wszyscy użytkownicy terenu przestrzegać będą obowiązujących ogólnych przepisów prawnych jak i przepisów wprowadzonych prawem lokalnym, czyli zapisami mpzp (np. odnoszących się do systemów grzewczych, ścieków, odpadów, ochrony akustycznej terenów). Nie przewiduje się znaczących uciążliwości czy zagrożeń zarówno dla środowiska przyrodniczego jak i społecznego. W związku z realizacją ustaleń planu nie przewiduje się zmian sposobu użytkowania obszarów przyległych. Potencjalne oddziaływania o charakterze skumulowanym mogą się pojawić w momencie występowania oddziaływań bezpośrednich na terenach przylegających równolegle realizowanych, w momencie realizacji różnorodnych przedsięwzięć związanych z nową zabudową zarówno w obszarze mpzp jak i na terenach otaczających. Ze względu jednak na rozproszenie terenów przewidzianych do zainwestowania, niewielkie powierzchnie jednostkowe terenów, rodzaj zainwestowania oraz rozłożenie realizacji w czasie nie przewiduje się kumulacji negatywnych oddziaływań.

Inwestycje związane z infrastrukturą techniczną i drogową mają charakter liniowy, związane są z obsługą projektowanych terenów nowej zabudowy. Ustalenia projektu mpzp nie przewidują realizacji zabudowy w systemie zorganizowanym jako osiedla domków, realizowane całościowo w jednym czasie. Zabudowa realizowana będzie w zależności od indywidualnych potrzeb i możliwości. Wyznaczone tereny o funkcji podstawowej MN i MNU umożliwiają realizację pojedynczych budynków na terenach o łącznej powierzchni około 1,9806 ha, co stanowi niewielki procent miejscowości Gostyń objętej ustaleniami mpzp – zaledwie 0,18% powierzchni obszaru mpzp.

Znaczące oddziaływanie na środowisko w szczególnie uciążliwy sposób wystąpiłoby w sytuacji jednoczesnego podjęcia działań inwestycyjnych w całym wyznaczonym obszarze, przeznaczonym do zainwestowania w projekcie planu. Realizacja etapami lub indywidualnie zgodnie z zapotrzebowaniem umożliwi ograniczenie tych uciążliwości.

Funkcjonujące nowe tereny zabudowy mieszkaniowej, usługowej będą źródłem oddziaływań stałych o niskim natężeniu. Utrzymane funkcje na obszarach produkcyjnych i usługowych będą źródłem oddziaływań stałych, o natężeniu zależnym od rodzaju i wielkości prowadzonej działalności. Oddziaływania te nie będą ulegać kumulacji ze względu na ograniczone powierzchnie o takim przeznaczeniu oraz ich rozproszenie w terenie, tym bardziej, że plan eliminuje funkcje uciążliwe. Istotne znaczenie będzie miało ograniczenie ich uciążliwości dla terenów chronionych akustycznie poprzez wprowadzenie stref zieleni izolacyjnej oraz ochrona akustyczna terenów związanych ze stałym pobytem ludzi i terenów rekreacyjno-wypoczynkowych.

Funkcjonowanie zabudowy mieszkaniowej będzie skutkować oddziaływaniem stałym, okresowo nasilonym w sezonie grzewczym ze względu na konieczność stosowania indywidualnych źródeł ciepła. Tereny o funkcjach mieszkaniowych, usługowych i produkcyjnych generują rozwój komunikacji drogowej będącej stałym źródłem zanieczyszczeń powietrza i hałasu.

Tabela 12 Podsumowanie typów oddziaływań na środowisko realizacji i funkcjonowania ustaleń mpzp

<i>Rodzaj oddziaływania</i>	<i>Etap realizacji</i>	<i>Etap funkcjonowania</i>
<i>Bezpośrednie</i>	<ul style="list-style-type: none">- zmiany ukształtowania terenu, w tym zniszczenie pokrywy glebowej;- ograniczenie powierzchni biologicznie czynnej;- ubytek terenów rolniczych zajętych pod nową zabudowę;- wzrost poziomu hałasu związany z realizacją nowej zabudowy;- wzrost emisji zanieczyszczeń do powietrza	<ul style="list-style-type: none">- zmiany krajobrazowe, zabudowa terenów otwartych i zwiększenie powierzchni antropogenicznej;- emisje zanieczyszczeń do powietrza (grzewcze, komunikacyjne), ścieki, odpady, hałas bytowy i komunikacyjny;- zmiany składu gatunkowego w odniesieniu do kształtowania nowych terenów różnorodnej zieleni
<i>Pośrednie</i>	<ul style="list-style-type: none">- powstawanie odpadów w trakcie prac budowlanych;- ograniczenie występowania zwierząt związane z zabudową terenów otwartych	<ul style="list-style-type: none">- zwiększenie antropopresji na tereny do tej pory niezainwestowane, w tym rozwój komunikacji drogowej w rejonie nowej zabudowy;- zwiększenie zapotrzebowania na energię, media w związku z nową zabudową
<i>Wtórne</i>	<ul style="list-style-type: none">- brak	<ul style="list-style-type: none">- brak
<i>Krótkoterminowe</i>	<ul style="list-style-type: none">- wzrost zanieczyszczeń i emisji na etapie realizacji nowej zabudowy – hałas, spaliny, odpady- zmiany ukształtowania terenu, nasypy, wykopy budowlane	<ul style="list-style-type: none">- zwiększenie emisji komunikacyjnych i hałasu
<i>Długoterminowe</i>	<ul style="list-style-type: none">- zmiany ukształtowania terenu;- zmniejszenie powierzchni biologicz-	<ul style="list-style-type: none">- zmiany retencji związane ze wzrostem powierzchni utwardzonych;

	nie czynnej na terenach pod nową zabudowę	- zwiększenie emisji ścieków, odpadów, emisji grzewczych, komunikacyjnych, hałasu; - ubytek powierzchni zielonej na terenach zabudowanych - zastąpienie zbiorowisk naturalnych i seminaturalnych zielenią urządzoną
<i>Stale</i>	- zmiany ukształtowania terenu i ubytek terenów otwartych	- wzrost powierzchni zabudowanych, antropogenicznie przekształconych i związany z tym trwały ubytek terenów rolniczych; - zwiększenie emisji – ścieki, emisje grzewcze, komunikacyjne, hałas, odpady związanych z zabudową; - wprowadzenie nowych form zieleni – osłonowej, izolacyjnej, urządzonej, powierzchni biologicznie czynnej w zabudowie
<i>Skumulowane</i>	- brak	- nasilenie ruchu komunikacyjnego i związane z tym oddziaływania – spaliny, hałas

3.3. Oddziaływanie na cele i przedmiot ochrony obszarów NATURA 2000 oraz integralność tych obszarów

Jak już wspomniano w niniejszej prognozie, przedmiotowy obszar w gminie Wry objęty ustaleniami mpzp nie koliduje z obszarami europejskiej sieci ekologicznej NATURA 2000. W granicach całej gminy Wry nie ma żadnego obszaru Natura 2000.

Najbliższy Obszar Specjalnej Ochrony Ptaków Natura 2000, wymieniony w rozporządzeniu Ministra Środowiska z dnia 12 stycznia 2011 roku w sprawie obszarów specjalnej ochrony ptaków (Dz. U. z 2011 roku poz. 133 z późniejszymi zmianami) to Stawy w Brzeszczach PLB120009 - w odległości około **15,6 km** od granic miejscowości Gostyń. Pozostałe obszary Natura 2000 (zarówno ostoje ptasie jak i siedliskowe) znajdują się w znacznie większej odległości od omawianego obszaru w granicach gminy Wry.

Obszar objęty ustaleniami planu nie wykazuje żadnych powiązań przestrzennych ani funkcjonalnych z obszarami chronionymi sieci Natura 2000 a uwzględniając kryterium odległości nie przewiduje się zarówno bezpośredniego jak i pośredniego oddziaływania ustaleń planu na obszary sieci Natura 2000. Realizacja zapisów mpzp w żaden sposób nie zagrazi ekosystemom i gatunkom chronionym w granicach obszarów NATURA 2000, nie zagrazi celom ochrony tych obszarów ani też nie wpłynie na integralność żadnego z obszarów Natura 2000.

4 PRZEDSTAWIENIE ROZWIĄZAŃ MAJĄCYCH NA CELU ZMINIMALIZOWANIE WPLYWU NA ŚRODOWISKO, W TYM OGRANICZENIE PRZEWIDYWANYCH SKUTKÓW REALIZACJI USTALEŃ PLANU NA ŚRODO- WISKO PRZYRODNICZE I KRAJOBRAZ ORAZ LUDZI

4.1 Rozwiązania mające na celu zapobieganie, ograniczenie lub kompensację przyrodniczą negatywnych oddziaływań na środowisko, mogących być rezultatem realizacji projektowanego dokumentu, w szczególności na cele i przedmiot ochrony obszaru NATURA 2000 oraz integralność tego obszaru

Ochronie lokalnego środowiska przedmiotowych terenów objętych projektem mpzp i ich najbliższego otoczenia służą w głównej mierze zapisy ujęte w samym mpzp, gdzie wprowadzono szereg ustaleń dotyczących ochrony i kształtowania środowiska przyrodniczego w postaci nakazów i zakazów ograniczających negatywne oddziaływanie na środowisko zgodnie z zasadą zrównoważonego rozwoju.

Analiza przyjętych zapisów w planie wykazała, że zostały uwzględnione wymogi z zakresu ochrony środowiska określone w obowiązujących przepisach.

W odniesieniu do obszarów Natura 2000 nie widzi się konieczności podejmowania rozwiązań kompensacyjnych - cała gmina Wyry znajduje się poza zasięgiem obszarów Natura 2000 a nowo wyznaczone kierunki zagospodarowania w żaden sposób nie wpływają na przedmioty ochrony obszarów Natura 2000 bądź ich integralność.

Realizacja ustaleń planu wymagać będzie łącznie zmiany przeznaczenia gruntów rolnych klasy III (łąki ŁIII i pastwiska PsIII) na cele nierolniczego wykorzystania na terenach o łącznej powierzchni 1,9806 ha (po uzyskaniu zgody Ministra Rolnictwa i Rozwoju Wsi). Tereny te przewiduje się przeznaczyć pod nową zabudowę mieszkaniową **MN** i **MNU**.

Dla zapobiegania, eliminowania i ograniczenia tych oddziaływań plan wprowadził następujące zapisy mające na celu zminimalizowanie ich negatywnego wpływu na środowisko:

Tabela 13 Ocena szacunkowa negatywnych oddziaływań na środowisko mogących być rezultatem zmiany dotychczasowego przeznaczenia obszaru planu oraz sposobu przeciwdziałania, ograniczenia i kompensacji

<i>Identyfikacja oddziaływań</i>	<i>Sposoby zapobiegania, ograniczenia negatywnych oddziaływań - minimalizacja przewidywanych skutków na środowisko przyrodnicze, społeczne i krajobraz</i>
<i>Zmniejszenie powierzchni biologicznie czynnych w związku z wprowadzeniem zabudowy oraz infrastruktury drogowej i technicznej</i>	<ul style="list-style-type: none">- zachowanie terenów rolniczych R i leśnych ZL;- wyznaczenie terenów zieleni towarzyszącej dolinom cieków i wód, terenom rolniczym, ciągom ekologicznym R/WS które stanowić mają zieleni zapewniającą utrzymanie ciągłości lokalnych ekosystemów oraz ochronę zasobów środowiska naturalnego, wody powierzchniowe oraz zieleni pełniącą funkcję ekotonową i izolacyjną w stosunku do terenów sąsiednich;- wyznaczenie terenów zieleni urządzonej ZP i ZP/U;- ustalenie minimalnej powierzchni biologicznie czynnej dla poszczególnych terenów zabudowanych i zainwestowanych;- zachowanie zadrzewień śródpolnych oraz obszarów dolin rzek i cieków wraz z naturalnym ukształtowaniem terenu, znaczących dla zachowania bioróżnorodności, ochrony siedlisk, swobodnego przemieszczania zwierząt oraz ciągłości systemu przewietrzania i odwodnienia obszaru;- zakaz zmian ukształtowania i użytkowania terenów w obrębie dolin cieków pogarszających zdolności retencyjne ich dolin i koryt, prowadzących do fragmentacji przestrzeni przyrodniczej, istotnego zmniejszenia powierzchni biologicznie czynnej lub utrudniających migrację fauny
<i>Wpływ na środowisko gruntowe i wodne, emisje ścieków</i>	<ul style="list-style-type: none">- kompleksowe rozwiązania gospodarki wodno-ściekowej i odpadowej, w tym możliwość zagospodarowania wód opadowych lub roztopowych w granicy działki budowlanej, lub odprowadzenia wód opadowych i roztopowych do wód i do ziemi;

	<ul style="list-style-type: none"> - zachowanie obszarów dolin rzek i cieków wraz z naturalnym ukształtowaniem terenu, znaczących dla zachowania bioróżnorodności, ochrony siedlisk, swobodnego przemieszczania zwierząt oraz ciągłości systemu przewietrzania i odwodnienia obszaru; - zapewnienie dostępu do powierzchniowych wód publicznych oraz ich swobodnego przepływu; - utrzymanie istniejących urządzeń melioracji szczegółowej (sieci drenarskiej i rowów) z dopuszczeniem ich przebudowy i przełożenia; - zakaz, w odległości mniejszej niż 5 m od linii brzegowej lub korony skarpy wydzielającej wody powierzchniowe, wykonywania robót ziemnych polegających na niwelacji i nadsypywaniu terenu, z wyjątkiem prac hydrotechnicznych związanych z utrzymaniem, remontem lub przebudową rzek i cieków oraz dotyczących ochrony przeciwpowodziowej, w tym budowy urządzeń wodnych i budowli przeciwpowodziowych oraz robót związanych z utrzymaniem i budową infrastruktury technicznej; - w ramach realizacji przedsięwzięć inwestycyjnych nakaz zdjęcia i zabezpieczenia wierzchniej warstwy gleby, z dopuszczeniem jej zagospodarowania w granicach działki budowlanej; - zakaz zmian ukształtowania i użytkowania terenów w obrębie dolin rzek i cieków pogarszających zdolności retencyjne ich dolin i koryt, prowadzących do fragmentacji przestrzeni przyrodniczej, istotnego zmniejszenia powierzchni biologicznie czynnej lub utrudniających migrację fauny, w tym regulacji koryt powodujących odcięcie od podłoża gruntowego i od otaczających ekosystemów zależnych od wód; - dopuszcza się zmiany ukształtowania i użytkowania dolin służące zwiększeniu retencji pod warunkiem zastosowania rozwiązań zapewniających ciągłość ekologiczną rzek i cieków, ograniczających likwidację zieleni przyrodnej do niezbędnego minimum, wykorzystujących w maksymalnym stopniu do budowy urządzeń wodnych materiały naturalne; - w obszarach dolin dopuszcza się realizację zbiorników wodnych, jeżeli nie wpłynie to niekorzystnie na stan środowiska przyrodniczego, dopuszcza się stosowanie różnorodnych form retencji technicznej i nietechnicznej, w tym realizację w dolinie Gostyni suchych zbiorników lub polderów przeciwpowodziowych
<i>Zanieczyszczenie środowiska – wytwarzanie odpadów, emisja zanieczyszczeń do powietrza, emisja ścieków, hałas, wpływ na klimat, zwiększenie antropopresji</i>	<ul style="list-style-type: none"> - wyznaczenie sposobu zaopatrzenia w media, w tym zaopatrzenia w ciepło ze źródeł indywidualnych, z możliwością wykorzystania niskoemisyjnych, ekologicznych źródeł energii, zwiększenie wykorzystania energii odnawialnej; - dopuszczenie urządzeń wytwarzających energię z odnawialnych źródeł energii o mocy przekraczającej 100 kW (farm fotowoltaicznych); - nakaz postępowania z odpadami komunalnymi zgodnie z obowiązującymi przepisami prawnymi w tym zakresie, w tym zgodnie z przepisami obowiązującymi na terenie gminy Wyrzy; - dla terenów położonych w sąsiedztwie różnych źródeł hałasu ustalono linie zabudowy zwiększające odległość budynków o funkcjach chronionych przed hałasem od źródeł hałasu, ochronie akustycznej służyć będzie realizacja pasów zieleni izolacyjnej; - ustalono dopuszczalne poziomy hałasu w środowisku na terenach oznaczonych symbolami: MN, MNU, MU, UM1, UM2, UO, RM, ZP, ZP/U
<i>Poprawa bądź pogorszenie walorów krajo- brazowych w zależności od zastosowanych rozwiązań kompozy- cyjno- architektonicz- nych i lokalizacji nowych obiektów</i>	<ul style="list-style-type: none"> - ustalenie wytycznych, co do kierunków zagospodarowania terenów oraz zasad ochrony i kształtowania ładu przestrzennego, w tym ustalenie gabarytów i wysokości zabudowy; - ustalenie stref ochrony konserwatorskich dla których obowiązują szczegółowe ustalenia; - w całym obszarze planu obowiązuje zakaz rozbudowy budynków lub ich części zlokalizowanych w obszarze pomiędzy wyznaczoną nieprzekraczalną linią zabudowy a linią rozgraniczającą dany teren; - zachowanie ciągłości doliny rzeki Gostyni bez możliwości wprowadzania zabudowy; - tworzenia pasów zieleni izolacyjnej, osłonowej co ma korzystny wpływ na walory estetyczne
<i>Wpływ na dobra materialne i kulturowe, warunki życia miesz- kańców</i>	<ul style="list-style-type: none"> - rozwój nowych funkcji terenów w bezpośrednim nawiązaniu do otoczenia; - ustalenie minimalnych parametrów dla miejsc parkingowych oraz powierzchni biologicznie czynnej przy zabudowie, kierunku rozwoju terenów komunikacji; - zagospodarowanie terenów dolin cieków ma zapewnić właściwe przewietrzanie obszaru - stanowiąc jeden z ważnych czynników jakości środowiska zamieszkania;

	<ul style="list-style-type: none">- wokół cmentarza należy uwzględnić strefy sanitarne 50 i 150 m;- ustalenie zasad zagospodarowania w rejonie i otoczeniu terenów chronionych akustycznie;- ograniczenia w zagospodarowaniu terenów związanych z użytkowaniem istniejących sieci infrastruktury technicznej, w szczególności lokalizację budynków oraz zagospodarowanie terenu należy realizować w sposób umożliwiający dostęp do istniejących obiektów, urządzeń i sieci infrastruktury technicznej, w tym należy zachować odległość zabudowy od estakady i rurociągu związanego ze składowiskiem odpadów paleniskowych „Gardawice”;- zachowanie i ochrona obiektów zabytkowych, stanowisk archeologicznych, ochrona elementów struktury przestrzennej gminy wyróżniających się walorami dziedzictwa kulturowego w formie stref ochrony konserwatorskiej.
--	--

Korzystnymi zapisami planu w odniesieniu do ochrony środowiska przyrodniczego i warunków życia mieszkańców gminy jest wprowadzenie zakazu prowadzenia działalności związanej wyłącznie z gospodarowaniem odpadami; dopuszcza się zbieranie i przetwarzanie odpadów wytwarzanych przy prowadzeniu działalności gospodarczej, zgodnej z przeznaczeniem terenu, zakaz prowadzenia działalności gospodarczych stwarzających zagrożenie dla życia lub zdrowia ludzi oraz stwarzających zagrożenie wystąpienia poważnych awarii przemysłowych oraz zakaz realizacji przedsięwzięć mogących zawsze znacząco oddziaływać na środowisko, z wyłączeniem inwestycji celu publicznego oraz wydobywania złóż kopalin.

Poszczególne zapisy projektu mpzp są wystarczające dla zabezpieczenia lokalnego środowiska przyrodniczego i kulturowego oraz zagwarantowania bezpieczeństwa i komfortu zamieszkania. Wyznaczone planem przeznaczenie podstawowe i uzupełniające poszczególnych terenów nie może powodować przekroczeń normatywnych parametrów jakości środowiska w zakresie hałasu jak również w zakresie promieniowania elektromagnetycznego, emisji zanieczyszczeń oraz wibracji. Muszą zostać dotrzymane standardy jakości środowiska. Dodatkowo wskazać można realizację ogrodzeń w nowej zabudowie umożliwiających migrację drobnych zwierząt (zwłaszcza dla zabudowy lokowanej w sąsiedztwie lasów i dolin rzecznych).

Uwzględnienie powyższych zapisów (wynikających bezpośrednio z analizowanego dokumentu) na etapie rzeczywistego zagospodarowania analizowanego obszaru gminy Wiry ograniczy potencjalnie negatywny wpływ na środowisko przyrodnicze i społeczne, uchroni środowisko przyrodnicze przed degradacją i nie będzie stanowiło uciążliwości dla mieszkańców oraz osób korzystających z przedmiotowego obszaru gminy.

4.2 Rozwiązania alternatywne do rozwiązań zawartych w projektowanym dokumencie wraz z uzasadnieniem ich wyboru

W obrębie analizowanego obszaru nie ma obszarów Natura 2000 ani też innych obszarów chronionych, w odniesieniu do których ustalenia mpzp mogłyby mieć wpływ. Stąd nie rozpatrywano rozwiązań alternatywnych, biorąc pod uwagę cele i geograficzny zasięg dokumentu oraz cele i przedmiot ochrony obszaru Natura 2000 oraz integralność tego obszaru.

Także w odniesieniu do wpływu ustaleń projektu mpzp na środowisko należy stwierdzić, że wpływ ten nie będzie zasadniczo inny niż ma miejsce obecnie, a związany jest z rozwojem gminy, w tym realizacją nowej zabudowy mieszkaniowej na terenach do tej pory użytkowanych rolniczo bądź odłogowanych.

Objęty analizą plan zagospodarowania przestrzennego miejscowości Gostyń w gminie Wiry nie zawiera rozwiązań alternatywnych. Swego rodzaju rozwiązaniem alternatywnym jest brak realizacji zapisów analizowanego dokumentu, jednak jest to sprzeczne z zamierzeniami inwestycyjnymi i interesem ekonomicznym gminy oraz oczekiwaniami i potrzebami inwestorów, w tym wnioskami złożonymi przez mieszkańców dotyczącymi możliwości rozwoju nowej

zabudowy mieszkaniowej jednorodzinnej **MN** oraz mieszkaniowej jednorodzinnej z usługami **MNU** i związane z tym odrośnięcie działek.

W trakcie prac nad projektem planu wybrano rozwiązanie optymalne uwzględniające wymagania środowiskowe jak i potrzeby gospodarcze i społeczne mieszkańców. W terenie objętym analizą nie są planowane inwestycje o znaczącym negatywnym oddziaływaniu na środowisko, których lokalizacja wymagałaby analizy wariantów alternatywnych. Zapisy planu ograniczają rozwiązania planistyczne mogące stwarzać konflikty lub kolizje z wymogami ochrony środowiska. Zastosowane rozwiązania są zgodne z warunkami i możliwościami środowiskowymi.

W przypadku uwzględnienia postulatów prognozy nie przewiduje się powstawania istotnych oddziaływań na środowisko, a wszystkie oddziaływania i przekształcenia będą miały charakter zmian niezbędnych w procesie rozwoju przestrzennego miejscowości Gostyń w gminie Wiry.

Analiza lokalnego środowiska, obecnego jego zagospodarowania w nawiązaniu do otoczenia, oraz wskazywane planem przeznaczenie poszczególnych terenów, pozwala na wniosek, że wyznaczone funkcje dla poszczególnych terenów są optymalne, mimo iż nowe zagospodarowanie wiązać się będzie z koniecznością zabudowy części terenów otwartych, przeznaczenia części gruntów rolnych na cele nierolnicze.

Wyznaczona planem lokalizacja nowej zabudowy na terenach **MN** i **MNU** jest korzystna dla środowiska społecznego, nie prowadzi również do zubożenia przyrodniczego. Zachowanie funkcji terenów rolniczych **R**, leśnych **ZL** czy innych terenów zielonych również jest korzystne dla środowiska i nie powoduje konfliktów społecznych. Lokalizacja obiektów usługowych w bezpośrednim powiązaniu z układem komunikacyjnym wpisuje się w potrzeby omawianej miejscowości. Lokalizacja taka zapewni swobodny dostęp do infrastruktury technicznej i komunikacyjnej, minimalizując również potencjalne konflikty zarówno środowiskowe jak i społeczne.

Rozwój energetyki odnawialnej, biorąc pod uwagę znaczne zanieczyszczenia powietrza na terenie Polski i całej Europy, a także wymogi Unii Europejskiej, jest konieczny. Należy mieć na uwadze, że każde z dostępnych na rynku rozwiązań, oprócz korzystnego wpływu na powietrze, wiąże się również z pewnym negatywnym wpływem na pozostałe komponenty środowiska (elektrownie wodne – ingerencja w ekosystemy rzeczne, biogazownie – odory i ścieki, elektrownie wiatrowe - kolizja z ptakami), w związku z powyższym uważa się, że zaproponowane w planie rozwiązania w postaci farm fotowoltaicznych, biorąc pod uwagę odpowiednie warunki do ich rozwoju są optymalne. Warunkiem jednak koniecznym jest bezwzględne przestrzeganie przepisów prawa – w szczególności z zakresu ochrony środowiska oraz w razie konieczności przeprowadzania procedury oceny oddziaływania na środowisko na etapie decyzji o środowiskowych uwarunkowaniach dla instalacji fotowoltaicznej o mocy powyżej 100kW, oraz zaleceń niniejszej prognozy mających na celu ograniczenia ich potencjalnych negatywnych wpływów do minimum.

Z punktu widzenia ochrony zasobów lokalnego środowiska i spełnienia zasady oszczędnego gospodarowania dostępną przestrzenią, wyznaczone kierunki zagospodarowania, jako nawiązanie do już istniejących są zdecydowanie korzystne, tym bardziej, że nowe formy zagospodarowania wyznaczone zostały poza najwartościowszymi elementami środowiska przyrodniczego. Nie wskazuje się konieczność wyznaczenia innych wariantów alternatywnych.

5 STRESZCZENIE W JĘZYKU NIESPECJALISTYCZNYM

Niniejsza prognoza oddziaływania na środowisko ma na celu ustalenie wpływu na środowisko realizacji projektu miejscowego planu zagospodarowania przestrzennego dla miejscowości Gostyń w gminie Wiry, obejmujący obszar o powierzchni około 1.088 ha.

Celem niniejszej prognozy była analiza środowiska, identyfikacja zagrożeń i potencjalnych konfliktów, prognoza zmian w środowisku mogących zajść podczas realizacji ustaleń planu.

Projekt planu stanowi kontynuację ustaleń obowiązującego planu zagospodarowania przestrzennego miejscowości Gostyń w gminie Wiry, uchwalonego uchwałą Rady Gminy Wiry Nr XLIV/429/2010 Rady Gminy Wiry z dnia 29.04.2010 roku oraz stanowi dostosowanie ustaleń planu do kierunków polityki przestrzennej zawartych w obowiązującym Studium uwarunkowań i kierunków zagospodarowania przestrzennego Gminy Wiry, uchwalonego Uchwałą Nr XLVI/433/2018 Rady Gminy Wiry z dnia 18 października 2018 roku. Sporządzenie projektu planu jest również odpowiedzią na złożone wnioski o zmianę przeznaczenia terenów rolnych na cele mieszkaniowe oraz zaspokojeniem potrzeb w tym zakresie wynikających z prognozy demograficznej.

Projekt miejscowego planu zagospodarowania przestrzennego obejmuje podstawowe ustalenia w zakresie określającym:

- funkcje podstawowe i dopuszczalne dla poszczególnych terenów w miejscowości Gostyń,
- parametry rozwoju struktury przestrzennej,
- zasady ochrony środowiska, w tym działania o charakterze proekologicznym.

W ramach niniejszej prognozy, analizowano szereg dokumentów strategicznych i programowych, gdzie odniesienia doszukano się zarówno w dokumentach rangi lokalnej, odnoszących się do gminy Wiry, jak i w dokumentach rangi wyższej. Na podstawie analizy tych dokumentów stwierdzono, że analizowany projekt mpzp zgodny jest z tymi dokumentami, nie narusza ustaleń Studium uwarunkowań i kierunków zagospodarowania przestrzennego gminy. W analizowanym miejscowym planie odniesiono się do kierunków działań adaptacyjnych wskazanych w opracowaniu pn. „Strategiczny plan adaptacji dla sektorów i obszarów wrażliwych na zmiany klimatu do roku 2020 z perspektywą do roku 2030”.

Analiza zapisów planu dotyczących środowiska przyrodniczego wykazuje ich zgodność z celami ochrony ustanowionymi w dokumentach o randze międzynarodowej, krajowej, lokalnej.

Na analizowanym terenie:

- występują złoża węgla kamiennego,
- nie występują tereny, gdzie prowadzono płytką eksploatację węgla kamiennego, ani obszary osuwania się mas ziemnych,
- występują cieki wodne,
- nie wyróżniono zbiorników wód podziemnych GZWP i LZWP,
- nie lokalizuje się ujęć wód powierzchniowych,
- nie występują obszary szczególnego zagrożenia powodzią,
- występują obiekty zabytkowe, kulturowe i archeologiczne, obiekty zabytkowe chronione będą na mocy ustaleń planu,
- występuje korytarz ekologiczny związany z przebiegiem doliny Gostyni, w bezpośrednim otoczeniu występują korytarze migracji związane terenami lasów pszczyńskich i kobiórskich,
- nie występują obszary NATURA 2000 i inne obszary chronione,
- nie występują krajobrazy priorytetowe określone w audycie krajobrazowym oraz w planach zagospodarowania przestrzennego województwa.

Obszar objęty zapisami planu ma w dużej mierze charakter otwarty, znaczną powierzchnię zajmują również lasy. Ustalenia projektu planu uwzględniają obecny sposób zagospodarowania obszaru jak również naturalne predyspozycje do rozwoju czy kontynuacji obecnych funkcji. Poszczególne ustalenia projektu planu umożliwiają dalszy rozwój gospodarczy i przestrzenny obszaru gminy Wiry z poszanowaniem najwartościowszych elementów środowiska przyrodniczego i krajobrazu, oraz środowiska kulturowego, z wyeliminowaniem funkcji konfliktowych oraz z zachowaniem zasad ochrony poszczególnych elementów środowiska, czemu służą ustalenia dotyczące ochrony wód, kopalin, powierzchni ziemi, powietrza, ochrony przed hałasem, promieniowaniem elektromagnetycznym oraz gospodarka odpadami. Zapisy planu eliminują rozlewanie się nowej zabudowy na tereny obecnie niezagospodarowane i niezabudowane, w głębi terenów rolniczych, bez dostępu do infrastruktury drogowej i sieciowej, eliminują możliwość zabudowy dolin rzecznych oraz terenów o wiodących funkcjach ekologicznych. Zachowane zostaną tereny rolne i główne ciągi powiązań funkcjonalno-przestrzennych z terenami ościennymi. Wyznaczone planem funkcje terenu są całkowicie zgodne z ich predyspozycjami i nie rodzi to konfliktów czy barier, nie stanowi również nowego zagrożenia dla lokalnego środowiska.

Zaobserwowane problemy ochrony środowiska w obszarze objętym planem dotyczą następujących zjawisk:

- tendencje do zabudowy ciągów ekologicznych związanych z dolinami cieków,
- presja inwestycyjna na tereny otwarte, pozostające w użytkowaniu rolniczym bądź odłogowane,
- pogarszający się stan środowiska przejawiający się wzrostem zanieczyszczeń środowiska, zwłaszcza tzw. niskiej emisji,
- brak pełnej sieci infrastruktury kanalizacyjnej wpływającej na jakość środowiska wodno-gruntowego.

W celu ograniczenia lub eliminacji negatywnych oddziaływań na elementy środowiska sformułowano w planie stosowne wymagania dotyczące ochrony powietrza, gruntów, ochrony wód powierzchniowych, ochrony przed hałasem, zasobów przyrody, krajobrazu, dziedzictwa kulturowego. Najistotniejsze z nich to:

- zachowanie najwartościowszych elementów środowiska przyrodniczego i kulturowego, terenów zieleni, wyznaczenie powierzchni biologicznie czynnej;
- zachowanie terenów rolniczych **R** i leśnych **ZL** w ich obecnej strukturze i funkcji;
- wyznaczenie terenów zieleni towarzyszącej dolinom cieków, terenom rolniczym, ciągom ekologicznym w oparciu o tereny **R/WS**;
- zagospodarowanie terenów dolin powinno zapewnić zachowanie ciągłości przestrzennej ekosystemów w ich obrębie;
- oddalenie zabudowy kubaturowej od cieków;
- wyznaczenie terenów o wiodącej funkcji rekreacyjnej, pełniących jednocześnie funkcje przyrodnicze, klimatyczne i estetyczne - tereny zieleni urządzonej **ZP** i **ZP/U**;
- kompleksowe rozwiązania gospodarki wodno-ściekowej i odpadowej, w tym możliwość zagospodarowania wód opadowych i roztopowych w granicach własnej działki;
- poprawa warunków retencji, w tym możliwość realizacji suchych zbiorników przeciwpowodziowych lub polderów w dolinie Gostyni;
- zapewnienie dostępu do powierzchniowych wód publicznych i swobodny ich przepływ, w tym nakaz utrzymania istniejących urządzeń melioracyjnych;
- zakaz zmian ukształtowania i użytkowania terenów w obrębie dolin rzek i cieków pogarszających zdolności retencyjne ich dolin i koryt, prowadzących do fragmentacji przestrzeni przyrodniczej, istotnego zmniejszenia powierzchni biologicznie czynnej lub utrudniających migrację fauny;

- w ramach realizacji przedsięwzięć inwestycyjnych obowiązuje nakaz zdjęcia i zabezpieczenia wierzchniej warstwy gleby, z dopuszczeniem jej zagospodarowania w granicach działki budowlanej;
- nakaz zachowania zadrzewień śródpolnych oraz obszarów dolin rzek i cieków wraz z naturalnym ukształtowaniem terenu, znaczących dla zachowania bioróżnorodności, ochrony siedlisk, swobodnego przemieszczania zwierząt oraz ciągłości systemu przewietrzania i odwodnienia obszaru;
- uwzględnienie obecności złóż węgla kamiennego;
- zapewnienie odpowiedniej ilości miejsc parkingowych, modernizacja układu drogowego, realizacja ciągów pieszych i pieszo- rowerowych;
- przeciwdziałanie powstawaniu niskiej emisji – stosowanie ekologicznych, niskoemisyjnych źródeł energii, źródeł nieuciążliwych dla otoczenia, w tym energii odnawialnej;
- ustalenie zasad zagospodarowania w rejonie i otoczeniu terenów chronionych akustycznie;
- dla terenów położonych w sąsiedztwie różnych źródeł hałasu ustala się linie zabudowy zwiększające odległość budynków o funkcjach chronionych przed hałasem od źródeł hałasu, tworzenie pasów zieleni izolacyjnej;
- uwzględnienie ograniczenia w lokalizacji zabudowy i zagospodarowaniu terenu, wynikające z przebiegu sieci infrastruktury technicznej – zachowanie odpowiedniej odległości zabudowy od instalacji związanych ze składowiskiem „Gardawice”, zachowanie odpowiedniej odległości od napowietrznych linii energetycznych średniego i wysokiego napięcia, uwzględnić strefę sanitarną 50 i 150 m od cmentarza;
- w całym obszarze planu obowiązuje zakaz rozbudowy budynków lub ich części zlokalizowanych w obszarze pomiędzy wyznaczoną nieprzekraczalną linią zabudowy a linią rozgraniczającą dany teren;
- zachowanie i ochrona obiektów zabytkowych i kulturowych na mocy planu oraz ochrona obszarów wyróżniających się walorami dziedzictwa kulturowego w formie stref ochrony konserwatorskiej, w tym również ochrona stanowisk archeologicznych.

Analizowany projekt mpzp uwzględnia wymagania ładu przestrzennego, w tym urbanistyki i architektury oraz walory architektoniczne i krajobrazowe, wymagania ochrony środowiska, w tym gospodarowania wodami i ochrony gruntów rolnych i leśnych, wymagania ochrony dziedzictwa kulturowego i zabytków oraz dóbr kultury współczesnej, wymagania ochrony zdrowia oraz bezpieczeństwa ludzi i mienia, a także potrzeb osób niepełnosprawnych, walory ekonomiczne przestrzeni, prawa własności, potrzeby interesu publicznego, potrzeby w zakresie rozwoju infrastruktury technicznej, oraz zgłaszane wnioski osób prywatnych.

W związku z przyjętymi rozwiązaniami występuje obowiązek uzyskania zgody na zmianę przeznaczenia gruntów rolnych na cele nierolnicze – dla obszarów przeznaczonych pod nową zabudowę **MN** i **MNU** o łącznej powierzchni około 1,9806 ha.

Oceniany projekt miejscowego planu zagospodarowania przestrzennego nie powinien spowodować naruszenia równowagi przyrodniczej na obszarze opracowania, ani też ujemnych skutków dla zdrowia ludzi i obszarów chronionych. Projekt planu zapewnia:

- warunki do utrzymania i poprawy standardów środowiskowych warunków życia,
- umożliwienie rozwoju nowej zabudowy mieszkaniowej jednorodzinnej zgodnej z tendencjami rozwojowymi omawianego obszaru,
- ochronę systemu przyrodniczego,
- warunki dla ochrony i wzbogacania terenów dolin rzecznych i zieleni oraz terenów leśnych,
- ochronę przed inwestycjami mogącymi pogorszyć stan środowiska,

- ochronę istniejącej i planowanej zabudowy przed uciążliwym oddziaływaniem akustycznym,
- ochronę obiektów mających znaczenie historyczne, kulturowe.

Skutki dla środowiska, które mogą wynikać z docelowego przeznaczenia terenu

Miejscowy plan zagospodarowania przestrzennego utrzymuje istniejące obecnie zagospodarowanie na części obszaru, jednocześnie dając możliwość dalszego rozwoju gospodarczego w oparciu o nowe formy zabudowy, ale realizowane jako bezpośrednie nawiązanie do już istniejących. Prognozuje się, że zarówno istniejąca, jak i projektowana zabudowa na terenach:

MN	tereny zabudowy mieszkaniowej jednorodzinnej,
MNU	tereny zabudowy mieszkaniowej jednorodzinnej z dopuszczeniem usług,
MU	tereny zabudowy mieszkaniowo- usługowej,
UM1	tereny zabudowy usługowo- mieszkaniowej o randze centrów lokalnych,
UM2	tereny zabudowy usługowo- mieszkaniowej,
UK, UO, UG, UH, UI	tereny zabudowy usługowej,
RM	tereny zabudowy zagrodowej w gospodarstwach rolnych i ogrodniczych,
RO	tereny produkcji w gospodarstwach ogrodniczych,
tereny komunikacji:	KDG, KDZ, KDL, KDD, KDW, KS

będą miały zasięg lokalny i nie wpłyną w znaczący sposób na funkcjonowanie środowiska przyrodniczego i społecznego (średnio znaczące oddziaływania).

Tereny otwarte i tereny zielone:

ZP/U	tereny zieleni urządzonej z dopuszczeniem usług
ZP	teren zieleni urządzonej
ZL	tereny lasów
R	tereny rolnicze
R/WS	tereny rolnicze, zieleni i wód w ciągach ekologicznych

zlokalizowane w granicach przedmiotowego terenu, będą pozytywnym elementem wpływającym na zachowanie, wzbogacenie lub odtworzenie zasobów przyrody.

Najbardziej znaczące oddziaływania mogą się pojawić w miejscach realizacji wielkopowierzchniowych inwestycji na terenach PU - tereny zabudowy produkcyjno-usługowej, gdzie planuje się realizację farm fotowoltaicznych. Realizacja wielkoobszarowych farm fotowoltaicznych wiąże się z zacienieniem terenu, zmianą składu gatunkowego roślin, wycofaniem się z omawianego obszaru zwierząt mających dotychczas swoje siedliska na terenach otwartych, oraz potencjalną możliwością kolizji ptactwa. Jednak zachowanie odpowiedniej odległości od dolin rzecznych i lasów, oraz przeprowadzenie oceny oddziaływania na środowisko na etapie decyzji o środowiskowych uwarunkowaniach – gdy zajdzie taka potrzeba, wyeliminuje negatywny wpływ na środowisko do minimum.

Przeanalizowano przewidywane oddziaływania bezpośrednie, pośrednie, wtórne, skumulowane, krótko i długoterminowe oraz znaczące na środowisko będące efektem realizacji rozwiązań planu. Do przewidywanych skutków negatywnych należą: ograniczenie powierzchni terenu w użytkowaniu przyrodniczym, zwiększenie liczby użytkowników terenu, lokalne zmiany ukształtowania terenu w wyniku przygotowania terenu pod zabudowę kubaturową, wzrost natężenia ruchu samochodowego, nieznaczny wzrost niskiej emisji i hałasu, wzrost zapotrzebowania na wodę i zwiększenie ilości odprowadzanych ścieków, nieznaczne ograniczenie powierzchni infiltracji wód opadowych w wyniku zwiększenia ilości powierzchni utwardzonych. Efektami pozytywnymi będą: zaspokojenie potrzeb społecznych, stworzenie nowych

możliwości inwestycyjnych, zwiększenie dostępu do usług, realizacja infrastruktury, wprowadzenie różnych form zieleni poprawiających warunki mikroklimatu i estetyki.

Realizacja ustaleń mpzp wpłynie pozytywnie na środowisko społeczne omawianego obszaru, umożliwiając dalszy rozwój gospodarczy z poszanowaniem zasady zrównoważonego rozwoju, wychodząc naprzeciw potrzebom mieszkańców, gwarantując bezpieczeństwo ekologiczne. W szczególności nie przewiduje się realizacji funkcji uciążliwych dla środowiska. Ustalenia planu spełniają wymogi ładu przestrzennego, w tym urbanistyki i architektury oraz walory architektoniczne i krajobrazowe. Projekt mpzp ustala szereg wytycznych mających na celu określenie precyzyjnych zasad użytkowania i zagospodarowania terenów – dotyczących sposobu odprowadzania ścieków, zaopatrzenia w ciepło czy prowadzenia gospodarki odpadami. Wyznacza również powierzchnię biologicznie czynną, daje możliwość kształtowania różnorodnej zieleni i zachowania funkcji ekologicznych.

Jednocześnie jednak w związku z realizacją zapisów mpzp i możliwością realizacji nowej zabudowy, dojdzie przede wszystkim do przekształcenia powierzchni, ubytku terenów zielonych, w tym również ubytku niewielkiej części terenów rolniczych (na terenach MN i MNU). Nie powinno to jednak obciążyć środowiska przyrodniczego omawianego obszaru, w szczególności, że przekształceniu ulegną użytki rolne nie prezentujące ponadprzeciętnych wartości przyrodniczych a najwartościowsze elementy środowiska przyrodniczego i kulturowego podlegać będą ochronie. Nowa zabudowa nie przyczyni się również do przerwania ciągłości biegnących tu korytarzy i ciągów ekologicznych.

Nie przewiduje się uciążliwości wizualnej czy estetycznej wynikającej z docelowego przeznaczenia poszczególnych terenów.

Ubytek terenów zieleni na terenach, gdzie wprowadzona zostanie nowa zabudowa kubaturowa zostanie zrekomensowany przez ustalenie minimalnej powierzchni biologicznie czynnej oraz możliwości kształtowania różnorodnych form zieleni w obrębie zabudowy.

Pomimo, że zarówno już istniejąca jak i planowana zabudowa kubaturowa są źródłem emisji do środowiska (ścieki, zanieczyszczenia emitowane do powietrza, odpady, hałas) to właściwe rozwiązania z zakresu gospodarki wodno-ściekowej, gospodarki odpadami czy też zaopatrzenia w ciepło są podstawą dla zapewnienia dobrej jakości wód powierzchniowych i podziemnych, jakości gleb oraz stanu sanitarnego powietrza. Emisje te nie będą znaczące i nie będą miały uciążliwego charakteru. Ograniczeniu negatywnego wpływu na stan sanitarny powietrza służy możliwość korzystania z ekologicznych źródeł energii, w tym energii odnawialnej.

Realizacja ustaleń projektu planu nie wiąże się z oddziaływaniem transgranicznym o szerokim zasięgu (wykraczającym poza granice kraju).

Poszczególne oddziaływania wynikające z projektowanego dokumentu zostały przeanalizowane i ocenione w stopniu i w zakresie adekwatnym do charakteru omawianego obszaru w gminie Wiry oraz proponowanych rozwiązań planistycznych, stosownie do stanu współczesnej wiedzy i metodyki.

Projekt ten realizuje cele ekologiczne, którymi są: ochrona i zachowanie lokalnej bioróżnorodności, poprawa jakości powietrza atmosferycznego, ochrona wód i racjonalne gospodarowanie zasobami wodnymi, ochrona krajobrazu i zachowanie dziedzictwa kulturowego.

Proponuje się przyjąć, że docelowe przeznaczenie terenów nie będzie miało negatywnego wpływu na lokalne środowisko, a stosowanie się do wytycznych zawartych w analizowanym dokumencie i przy uwzględnieniu przepisów prawnych (w tym m.in.: Prawa ochrony środowiska, Prawa wodnego, ustawy o odpadach, ustawy o zbiorowym zaopatrzeniu w wodę i zbiorowym odprowadzaniu ścieków, ustawy o ochronie zabytków), jak również przestrzeganie zasad wynikających z lokalizacji poszczególnych funkcji będą wystarczające dla zachowania i

ochrony środowiska w granicach terenów objętych projektem planu, gwarantując bezpieczeństwo ekologiczne mieszkańcom.

Oceniany projekt miejscowego planu zagospodarowania przestrzennego nie powinien spowodować naruszenia równowagi przyrodniczej na obszarze opracowania ani w otoczeniu, jak również ujemnych skutków dla zdrowia ludzi. Można stwierdzić, że zakres przewidywanych przekształceń środowiska spowodowanych realizacją ustaleń planu mieścić się będzie w dopuszczalnych granicach, wskazuje się więc na przyjęcie projektu mpzp w zakresie, jaki obejmuje analizowany projekt.